

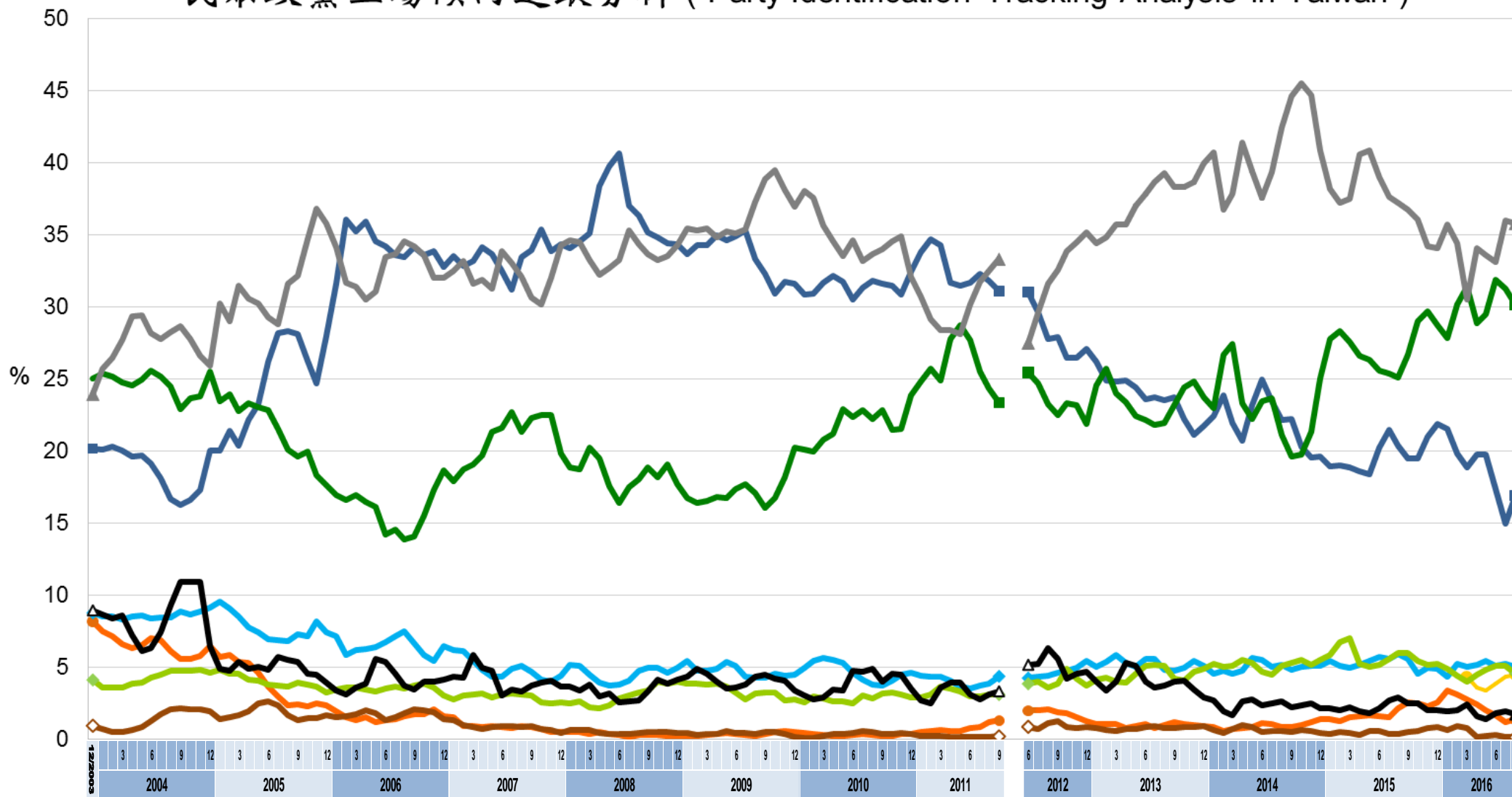
截至 2016 年 8 月底，民眾政黨立場傾向追蹤分析 (Party Identification Tracking Analysis in Taiwan)

長久以來，國內缺乏可供每月定期觀察民眾政黨立場傾向的第一手資料，然而伴隨新聞事件所執行的民調，往往會受到各次事件主題、不同調查機構，甚至問卷題目與內容等差異，使得民眾自述的政治立場受到詢答情境影響，而無法呈現趨勢變動的原貌。

TISR 台灣指標民調參酌追蹤調查的方法論 (tracking survey methodology)，將單月內所執行全台調查的民眾政治立場合併且加權為獨立樣本 S_m ，並計算兩月調查算術平均值後在翌月初公布，如 2016 年 9 月初發布 2016 年 7 月、8 月兩獨立樣本 S_7 月、 S_8 月的平均值，依此類推。透過 TISR 台灣指標民調對定期調查資料的彙整，可長期觀測在台灣社會氛圍與媒體議題框架下，每月各項事件的綜合影響力，此即民眾對國內政局朝野表現評價的總合判斷，也反映出民眾政治立場動態變化，這項資料可做為評估國內政治板塊，或觀測民意氣候變動的重要趨勢資料。上述資料的彙整方式已運用在 2003 年 12 月至 2006 年 3 月的年代民調，以及 2006 年 5 月至 2011 年 9 月的遠見民調（因故停辦本項）。

TISR 台灣指標民調在針對大規模選舉進行民調預測時，也將本項民眾政治立場／政黨傾向的趨勢統計資料，做為藍綠板塊加權或預測參數的主要依據之一，此外並可對照中央選舉委員會歷年投開票結果紀錄，據以瞭解整體受訪民眾與投票選民其間的政治立場與意向差異。截至 2016 年 8 月底，國內民眾政黨立場傾向追蹤分析的趨勢如下。

民眾政黨立場傾向追蹤分析 (Party Identification Tracking Analysis in Taiwan)



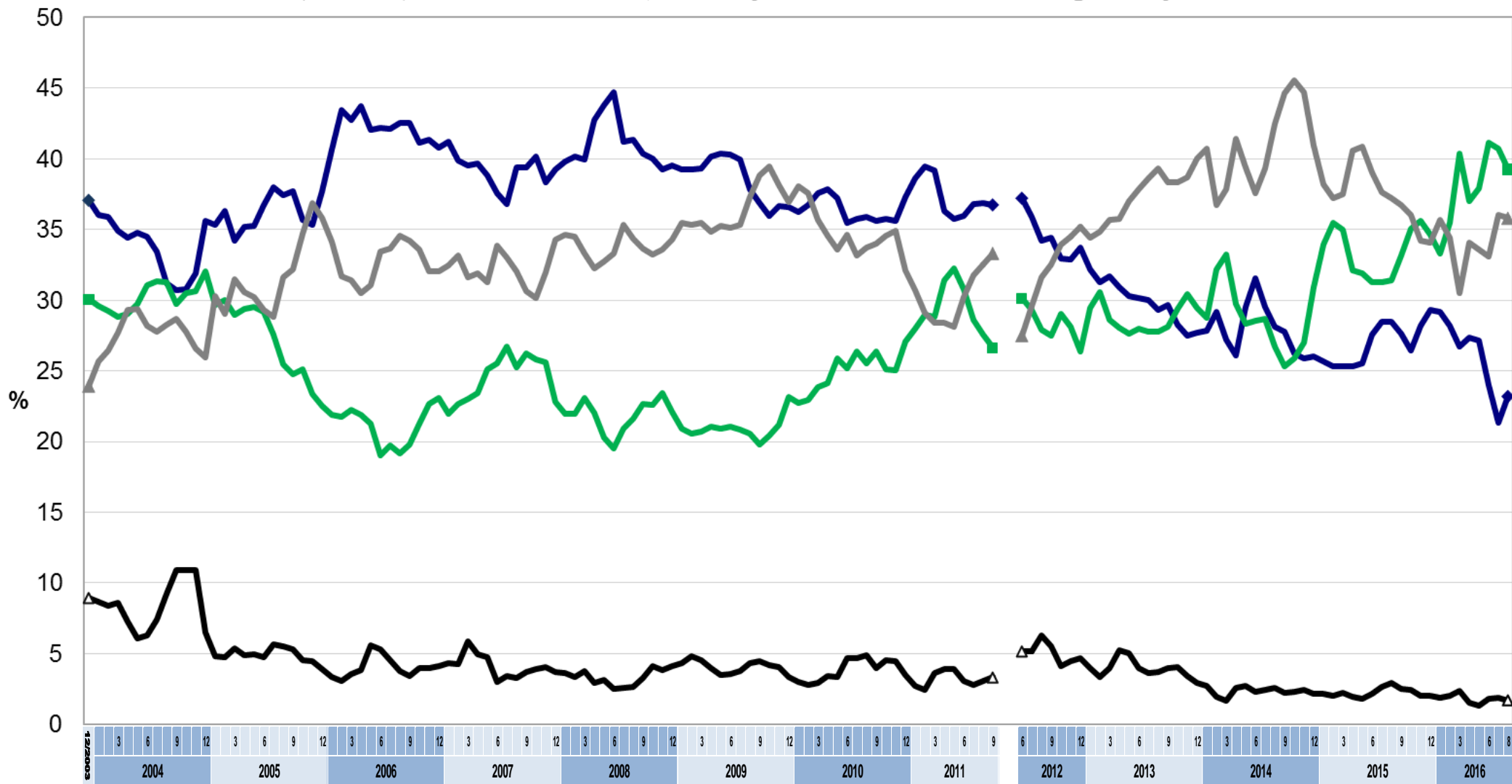
| 2016/8 | 國民黨 | 親民黨 | 傾泛藍 | 民進黨 | 台聯 | 時代力量 | 傾泛綠 | 中立 | 未表態 |
|--------|-------|------|------|-------|------|------|------|-------|------|
| | 16.9% | 1.4% | 5.0% | 30.2% | 0.1% | 4.5% | 4.6% | 35.8% | 1.7% |

註1：2006/3前資料係在「年代民調中心」執行且公佈，2006/5~2011/9資料係在「遠見民調中心」執行且公佈；調查範圍不含金門縣、連江縣。

註2：2011/9前各時點資料為連續三個月調查（每月至少一次調查）之算術平均值。

註3：2012/6後各時點資料為連續二個月調查（每月至少二次調查）之算術平均值，例如2016/8資料為2016/7、2016/8調查之平均值。

民眾政黨立場傾向追蹤分析 (Party Identification Tracking Analysis in Taiwan)



| | | | | |
|---------------|--------------|--------------|--------------|-------------|
| 2016/8 | ◆ 泛藍 | ■ 泛綠 | ▲ 中立 | △ 未表態 |
| | 23.2% | 39.3% | 35.8% | 1.7% |

註1：2006/3前資料係在「年代民調中心」執行且公佈，2006/5~2011/9資料係在「遠見民調中心」執行且公佈；調查範圍不含金門縣、連江縣。
 註2：2011/9前各時點資料為連續三個月調查（每月至少一次調查）之算術平均值。
 註3：2012/6後各時點資料為連續二個月調查（每月至少二次調查）之算術平均值，例如2016/8資料為2016/7、2016/8調查之平均值。