

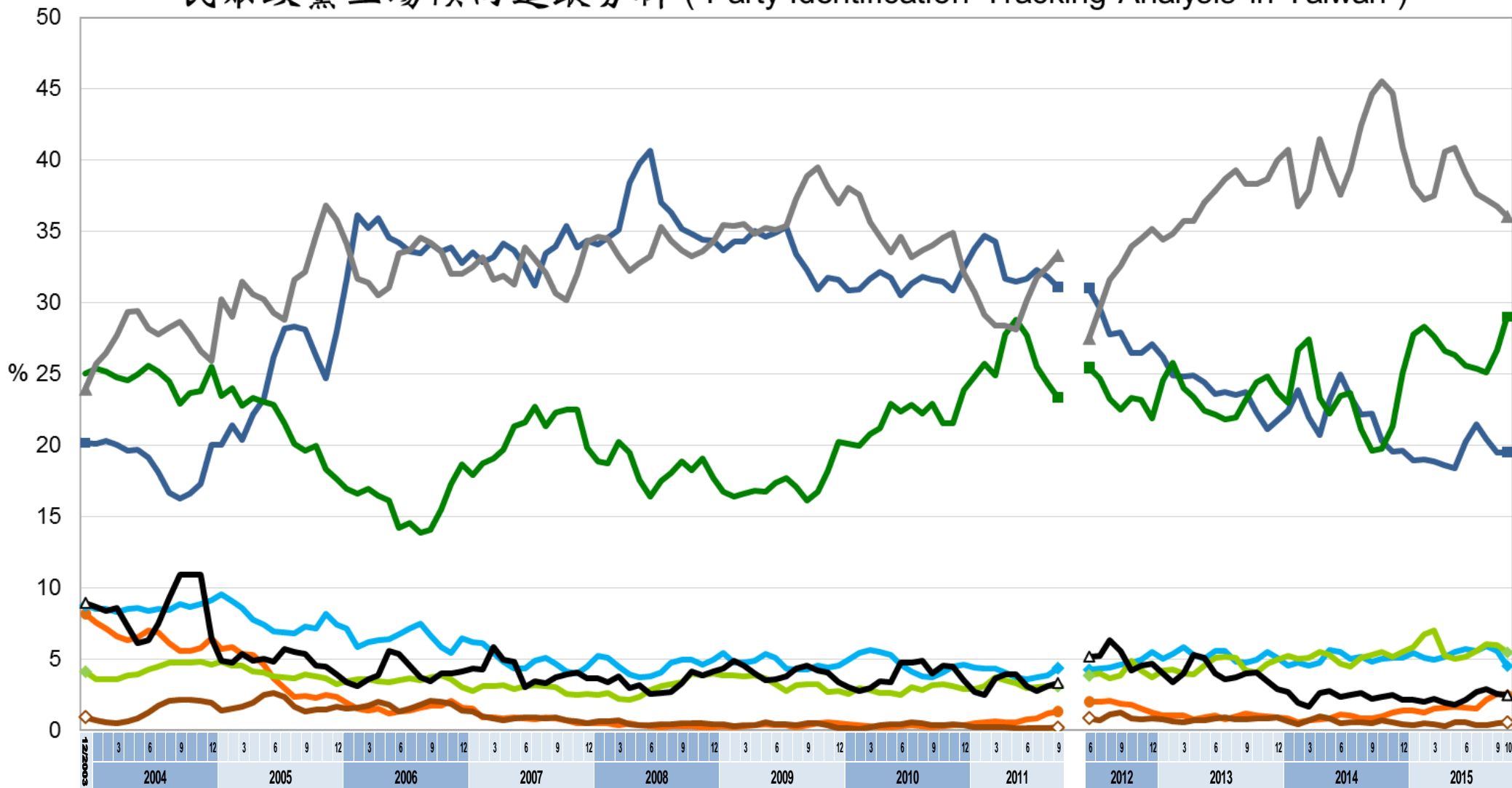
截至 2015 年 10 月底，民眾政黨立場傾向追蹤分析 (Party Identification Tracking Analysis in Taiwan)

長久以來，國內缺乏可供每月定期觀察民眾政黨立場傾向的第一手資料，然而伴隨新聞事件所執行的民調，往往會受到各次事件主題、不同調查機構，甚至問卷題目與內容等差異，使得民眾自述的政治立場受到詢答情境影響，而無法呈現趨勢變動的原貌。

TISR 台灣指標民調參酌追蹤調查的方法論 (tracking survey methodology)，將單月內所執行全台調查的民眾政治立場合併且加權為獨立樣本 S_m ，並計算兩月調查算術平均值後在翌月上旬公布，如 2015 年 11 月初發布 9 月、10 月兩獨立樣本 $S_{9月}$ 、 $S_{10月}$ 的平均值，依此類推。透過 TISR 台灣指標民調對定期調查資料的彙整，可長期觀測在台灣社會氛圍與媒體議題框架下，每月各項事件的綜合影響力，此即民眾對國內政局朝野表現評價的總合判斷，也反映出民眾政治立場的動態變化，這項資料可做為評估國內政治板塊，或觀測民意氣候變動的重要趨勢資料。上述資料的彙整方式已運用在 2003 年 12 月至 2006 年 3 月的年代民調，及 2006 年 5 月至 2011 年 9 月的遠見民調 (因故停辦本項)。

TISR 台灣指標民調在針對大規模選舉進行民調預測時，也將本項民眾政治立場／政黨傾向的趨勢統計資料，做為藍綠板塊加權或預測參數的主要依據之一，此外並可對照中央選舉委員會歷年投開票結果紀錄，據以瞭解整體受訪民眾與投票選民其間的政治立場與意向差異。截至 2015 年 10 月底，國內民眾政黨立場傾向追蹤分析的趨勢如下。

民眾政黨立場傾向追蹤分析 (Party Identification Tracking Analysis in Taiwan)



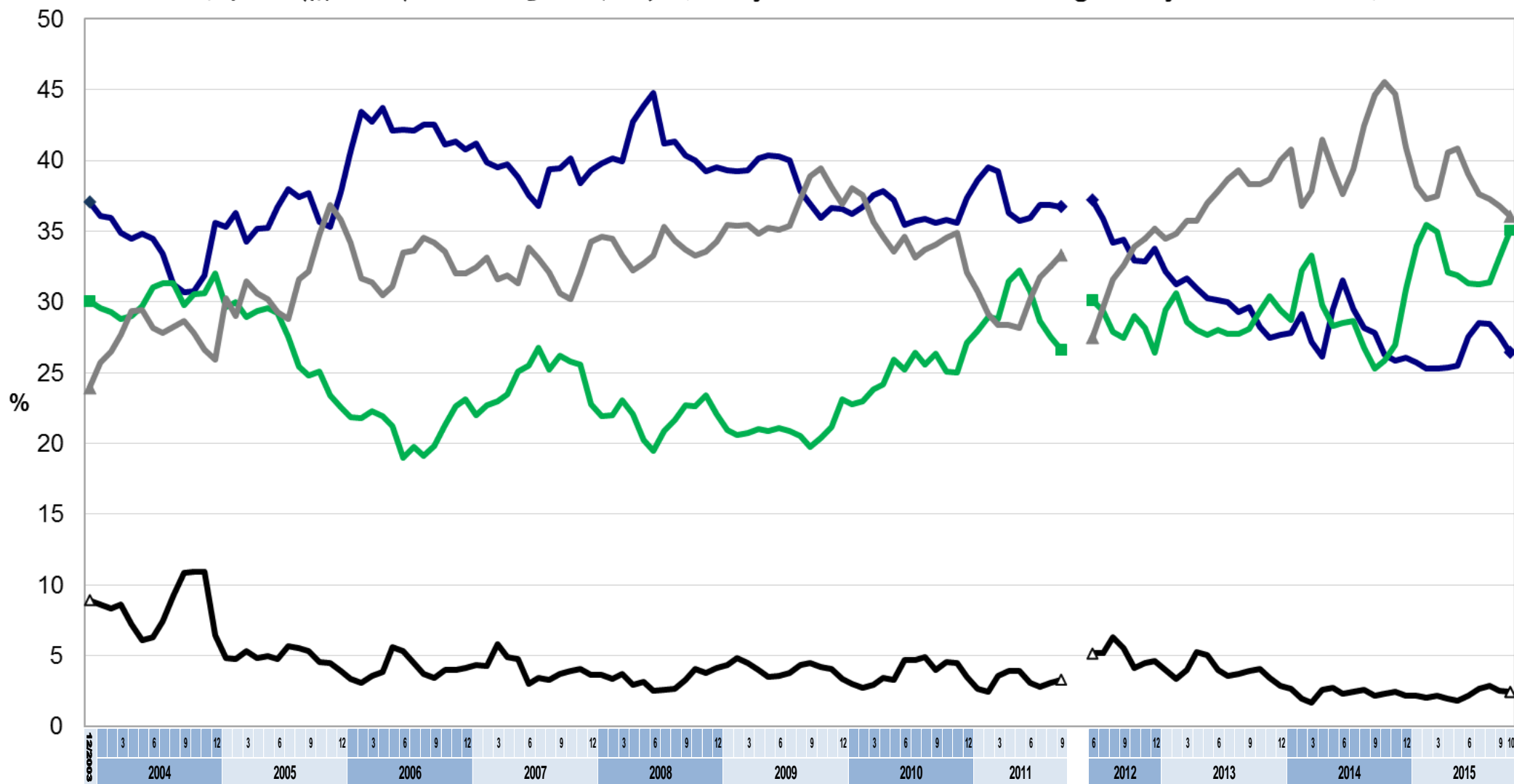
2015/10	國民黨	親民黨	傾泛藍	民進黨	台聯	傾泛綠	中立	未表態
	19.5%	2.5%	4.5%	29.0%	0.6%	5.5%	36.1%	2.5%

註1：2006/3前資料係在「年代民調中心」執行且公佈，2006/5~2011/9資料係在「遠見民調中心」執行且公佈；調查範圍不含金門縣、連江縣。

註2：2011/9前各時點資料為連續三個月調查（每月至少一次調查）之算術平均值。

註3：2012/6後各時點資料為連續二個月調查（每月至少二次調查）之算術平均值，例如2015/10資料為2015/9、2015/10調查之平均值。

民眾政黨立場傾向追蹤分析 (Party Identification Tracking Analysis in Taiwan)



2015/10	◆ 泛藍	■ 泛綠	▲ 中立	▲ 未表態
	26.5%	35.1%	36.1%	2.5%

註1：2006/3前資料係在「年代民調中心」執行且公佈，2006/5~2011/9資料係在「遠見民調中心」執行且公佈；調查範圍不含金門縣、連江縣。

註2：2011/9前各時點資料為連續三個月調查（每月至少一次調查）之算術平均值。

註3：2012/6後各時點資料為連續二個月調查（每月至少二次調查）之算術平均值，例如2015/10資料為2015/9、2015/10調查之平均值。