

「台灣民心動態調查、國家認同與統獨」民調新聞稿

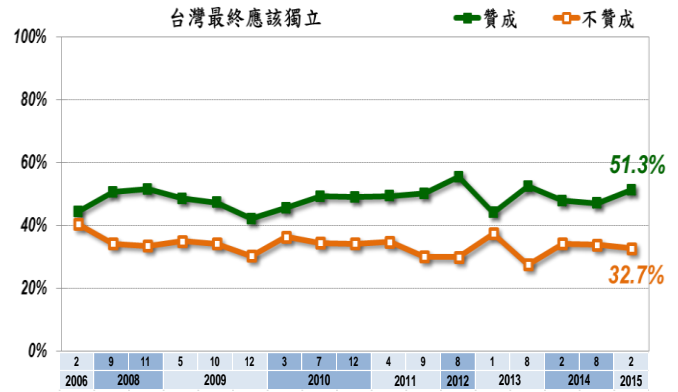
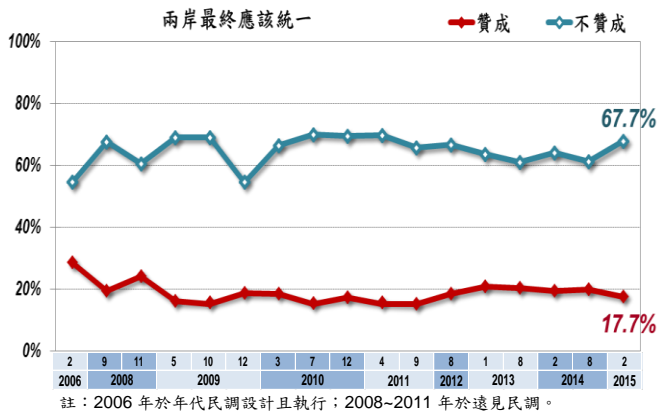
一、2015年2月上期，台灣民心動態調查（Taiwan Mood Barometer Survey，TMBS）與本期議題調查結果摘要 （2月下旬調查適逢春節假期將暫停一次）

【台灣民心動態調查】

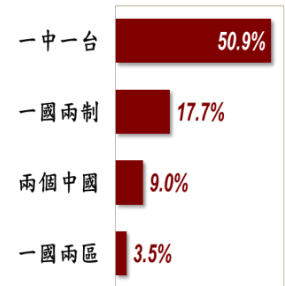
- 1、民眾對於經濟面現況的評價，13.5%認為國內整體經濟狀況好，78.7%認為不好，與1月下旬調查相較，正向評價減少2.6個百分點，負面評價增加3.9個百分點。就受訪民眾家庭經濟現況而言，48.7%表示財務收支夠用，44.5%表示不夠用，與1月下旬調查相較，正向評價增加1.7個百分點，負面評價減少1.2個百分點。
- 2、民眾對政治面評價之總統與行政院長表現，22.4%信任馬總統、63.2%不信任，與1月下旬調查相較，正向評價增加2.6個百分點，負面評價減少3.4個百分點。對馬總統執政表現16.0%滿意、73.9%不滿意，對照1月下旬調查，正向評價增加1.6個百分點，負面評價減少2.4個百分點。至於對行政院長毛治國的施政表現有16.0%滿意、45.1%不滿意，與1月下旬調查相較，正向評價減少2.5個百分點，負面評價增加4.1個百分點。
- 3、有關政治面評價之兩岸三黨好感度，對照1月下旬調查，民眾對國民黨好感比率降1.0個百分點、反感比率降1.2個百分點，對民進黨好感比率增加2.5個百分點、反感比率減少4.3個百分點，對大陸執政的中國共產黨好感比率微增0.8個百分點、反感比率微增0.4個百分點。就「好感溫度計」整體而言（正、負向評價與強度合併計算），民眾對國民黨的評價微增0.4點達35.3點，對民進黨評價增加2.1點達52.0點，對在大陸執政的中國共產黨評價微增0.6點達31.4點。簡言之，本期調查顯示民眾對民進黨較傾向好感，對國民黨與中國共產黨則仍皆反感。

【民眾的國家認同與終極統獨觀】

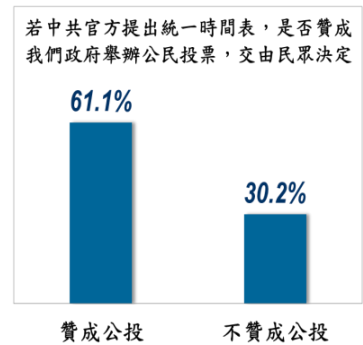
- 1、本期沿用起自2006年的「終極統獨觀」題組，持續觀測民眾統獨立場變動情形。調查顯示17.7%贊成兩岸終應統一、67.7%不贊成，14.6%未明確表態，絕大多數民眾仍維持「不統」的穩定共識，即使泛藍民眾也有57.7%不贊成兩岸終極統一，此外年齡愈輕者不贊成統的比率也愈高（20至29歲高達8成4）。相對而言，51.3%贊成台灣最終應獨立成為新國家、32.7%不贊成，未明確表態16.0%，顯見相較於兩岸統一而言更分歧。經交叉分析顯示72.5%泛綠民眾贊成台灣終應獨立成為新國家，32.4%泛藍民眾亦同，此外年齡愈輕者表示贊成的比率也愈高。



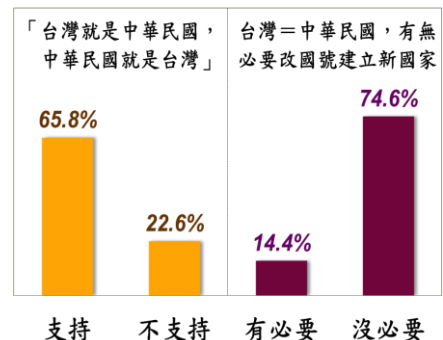
2、台北市長柯文哲接受外媒專訪時提及談「一國兩制」不如談「兩國一制」，合作比統一重要，引發大陸官方媒體撻伐。當詢及民眾我國憲法上「一個中國」是中華民國，對岸堅持「一個中國」是中華人民共和國，兩岸現況是何種情形時，回答為：一中一台 50.9%、一國兩制 17.7%、兩個中國 9.0%、一國兩區 3.5%，另 18.9% 未明確表態。年齡愈輕者認為現況是一中一台的比率也愈高。



3、中共總書記習近平 2012 年就任後提出「中國夢」構想，其中包括「兩個一百年」目標，即 2021 年中國共產黨建黨百年、2049 年中華人民共和國建政百年，並多次被解讀為「兩岸統一時間表」。本調查詢及民眾若中共官方提出統一時間表，在此情形下 61.1% 贊成我方政府舉辦公投，由民眾決定要不要和大陸統一，成為中華人民共和國一部分，30.2% 不贊成舉辦，8.6% 未明確表態。民眾不分政治立場對此皆具共識。



4、民進黨 2004 年決議文中主張「國家認同應建立在公民意識基礎上」、「中華民國認同與台灣認同應相互接納」、「中華民國主權屬於全體台灣人民」。調查顯示 65.8% 支持「台灣就是中華民國，中華民國就是台灣」說法，22.6% 不支持，11.8% 未明確表態。交叉分析 20 至 49 歲有 7 成支持，泛綠民眾 66.2% 表示支持。當詢及若多數認為「台灣就是中華民國，中華民國就是台灣」，74.6% 認為沒必要推動更改國號、獨立成為新國家，14.4% 有必要推動，10.9% 未明確表態。



分析顯示 30 至 59 歲超過 8 成認為因此則無必要，69.4% 泛綠民眾有相同看法。5、當詢及「民進黨已成立 29 年且參加國內各項選舉甚至執政，也承認現在國號中華民國」，52.7% 認為這已算是民進黨接受或認同中華民國，26.1% 持相反看法，21.2% 未明確表態。年齡愈輕者認為「算」的比率愈高，民進黨支持者亦達 59.2%。

二、本期台灣民心動態調查 (TMBS) 總體結果

TISR 台灣指標民調的「台灣民心動態調查」設計說明請見本網站獨家指標，歷次調查結果詳見本網站各期調查。各項正、負向評價後括弧內數值，是與 1 月下期調查結果比較的增減百分點。

| 2015 年 2 月上期調查 | | 正向評價 | 負向評價 |
|----------------|-------------------|-------------------------|-------------------------|
| 經濟面 | 國內整體經濟現況評價 | 13.5% (2.6% ↓) | 78.7% (3.9% ↑) |
| | 民眾家庭經濟現況評價 | 48.7% (1.7% ↑) | 44.5% (1.2% ↓) |
| 政治面 | 馬英九總統信任度 | 22.4% (2.6% ↑) | 63.2% (3.4% ↓) |
| | 馬英九總統執政滿意度 | 16.0% (1.6% ↑) | 73.9% (2.4% ↓) |
| | 行政院長毛治國滿意度 | 16.0% (2.5% ↓) | 45.1% (4.1% ↑) |
| | 執政黨 (國民黨) 好感度 | 21.9% (1.0% ↓) | 57.9% (1.2% ↓) |
| | 最大在野黨 (民進黨) 好感度 | 42.0% (2.5% ↑) | 31.0% (4.3% ↓) |
| | 大陸執政黨 (共產黨) 好感度 | 14.2% (0.8% ↑) | 60.3% (0.4% ↑) |

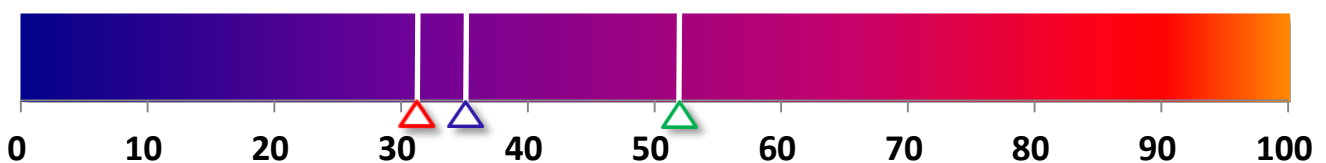
TISR 台灣指標民調

註：正向評價包含不同強度 (例如很信任、還算信任) 回答的合計，負向評價的計算方式亦同。

三、兩岸三黨好感溫度計：好感指數

$$\text{好感指數} = 50 + 0.5 * (\text{很有好感}\% - \text{很反感}\%) + 0.25 * (\text{有些好感}\% - \text{有些反感}\%)$$

好感指數是依據民眾對兩岸三大黨各別的好感、反感百分比，併同強度計算而得，好感指數的範圍是從 0 點到 100 點 (在換算後已非百分比)，50 點以上代表好感，數值愈大表示愈有好感，50 點以下代表反感，數值愈小表示愈反感。



TISR 台灣指標民調
2015 年 2 月上期調查

- △ 國民黨：35.3 點 (0.4 點 ↑)
- △ 民進黨：52.0 點 (2.1 點 ↑)
- △ 共產黨：31.4 點 (0.6 點 ↑)

四、民眾的國家認同與終極統獨觀

1、請問，有人說台灣和大陸無論如何最後都應該要統一，您贊不贊成這種說法？

| | | |
|-------------|-------|-----------|
| (1) 很贊成 | 5.6% | 17.7% 贊成 |
| (2) 還算贊成 | 12.1% | |
| (3) 有點不贊成 | 24.0% | 67.7% 不贊成 |
| (4) 很不贊成 | 43.7% | |
| (5) 不知道／未回答 | 14.6% | |

2、請問，有人說台灣無論如何最後都應該獨立成為新國家，您贊不贊成這種說法？

| | | |
|-------------|-------|-----------|
| (1) 很贊成 | 24.0% | 51.3% 贊成 |
| (2) 還算贊成 | 27.3% | |
| (3) 有點不贊成 | 18.1% | 32.7% 不贊成 |
| (4) 很不贊成 | 14.6% | |
| (5) 不知道／未回答 | 16.0% | |

3、請問，我國憲法上的「一個中國」是中華民國，但是對岸中共政府堅持「一個中國」就是中華人民共和國，您認為以下哪一項最符合兩岸目前的情況？【提示選項 1~4】

| | |
|-------------|-------|
| (1) 兩個中國 | 9.0% |
| (2) 一中一台 | 50.9% |
| (3) 一國兩制 | 17.7% |
| (4) 一國兩區 | 3.5% |
| (5) 不知道／未回答 | 18.9% |

4、請問，社會上有人說「台灣就是中華民國，中華民國就是台灣」，您支不支持這種說法？

| | | |
|-------------|-------|-----------|
| (1) 很支持 | 27.3% | 65.8% 支持 |
| (2) 還算支持 | 38.5% | |
| (3) 有點不支持 | 12.5% | 22.6% 不支持 |
| (4) 很不支持 | 10.1% | |
| (5) 不知道／未回答 | 11.8% | |

5、請問，民進黨成立 29 年以來參加國內各項選舉甚至執政，也承認現在國號是中華民國，您認為這算不算民進黨已經接受或是認同中華民國？

| | |
|-------------|-------|
| (1) 算 | 52.7% |
| (2) 不算 | 26.1% |
| (3) 不知道／未回答 | 21.2% |

6、請問，如果社會上大部分民眾都認為「台灣就是中華民國，中華民國就是台灣」，那您認為有沒有必要再推動更改國號、獨立成為新國家？

| | | |
|-------------|-------|-----------|
| (1) 很有必要 | 6.2% | 14.4% 有必要 |
| (2) 還算有必要 | 8.2% | |
| (3) 沒什麼必要 | 48.4% | 74.6% 沒必要 |
| (4) 很沒必要 | 26.2% | |
| (5) 不知道／未回答 | 10.9% | |

7、請問，如果中共官方提出兩岸統一時間表，您贊不贊成我們政府舉辦公投，由民眾決定要不要和大陸統一，成為中華人民共和國的一部分？

| | | |
|---------------|-------|-----------|
| (1) 很贊成舉辦公投 | 35.6% | 61.1% 贊成 |
| (2) 還算贊成舉辦公投 | 25.5% | |
| (3) 有點不贊成舉辦公投 | 12.7% | 30.2% 不贊成 |
| (4) 很不贊成舉辦公投 | 17.5% | |
| (5) 不知道／未回答 | 8.6% | |

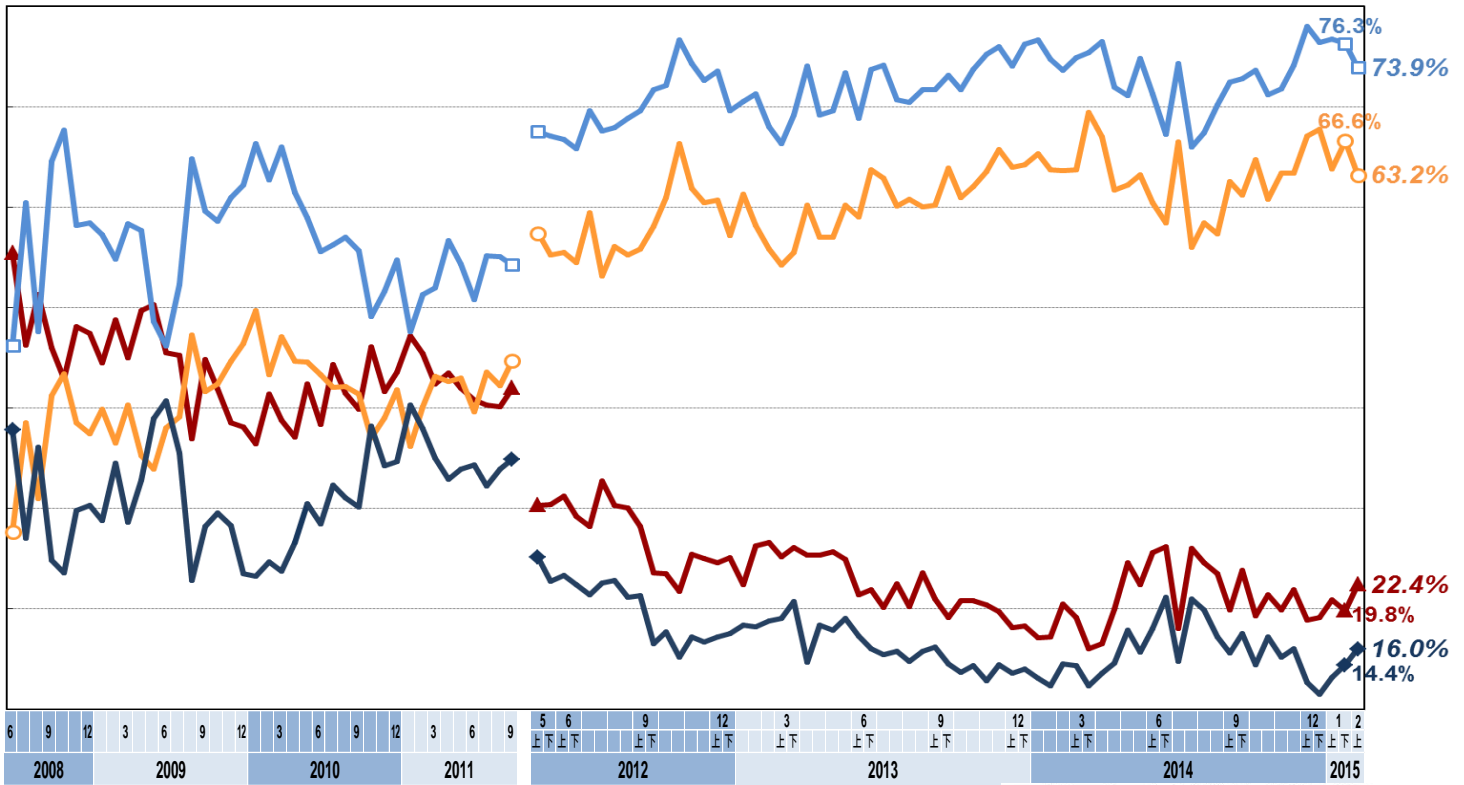
五、調查過程說明

本調查是 TISR 台灣指標民調公司在 2015 年 2 月 9 日至 10 日進行，經由隨機跳號抽樣及電腦輔助人員電話訪問，完訪 1001 位居住在台澎金馬、年滿 20 歲民眾，95%信賴水準時抽樣誤差最大值为±3.1%。上述調查結果已對受訪者的性別、居住縣市、年齡、教育程度等項進行樣本代表性檢定與加權處理(raking)。

六、馬英九總統滿意度及信任度趨勢資料

馬總統滿意度及信任度趨勢

—●— 信任 —○— 不信任 —◆— 滿意 —□— 不滿意



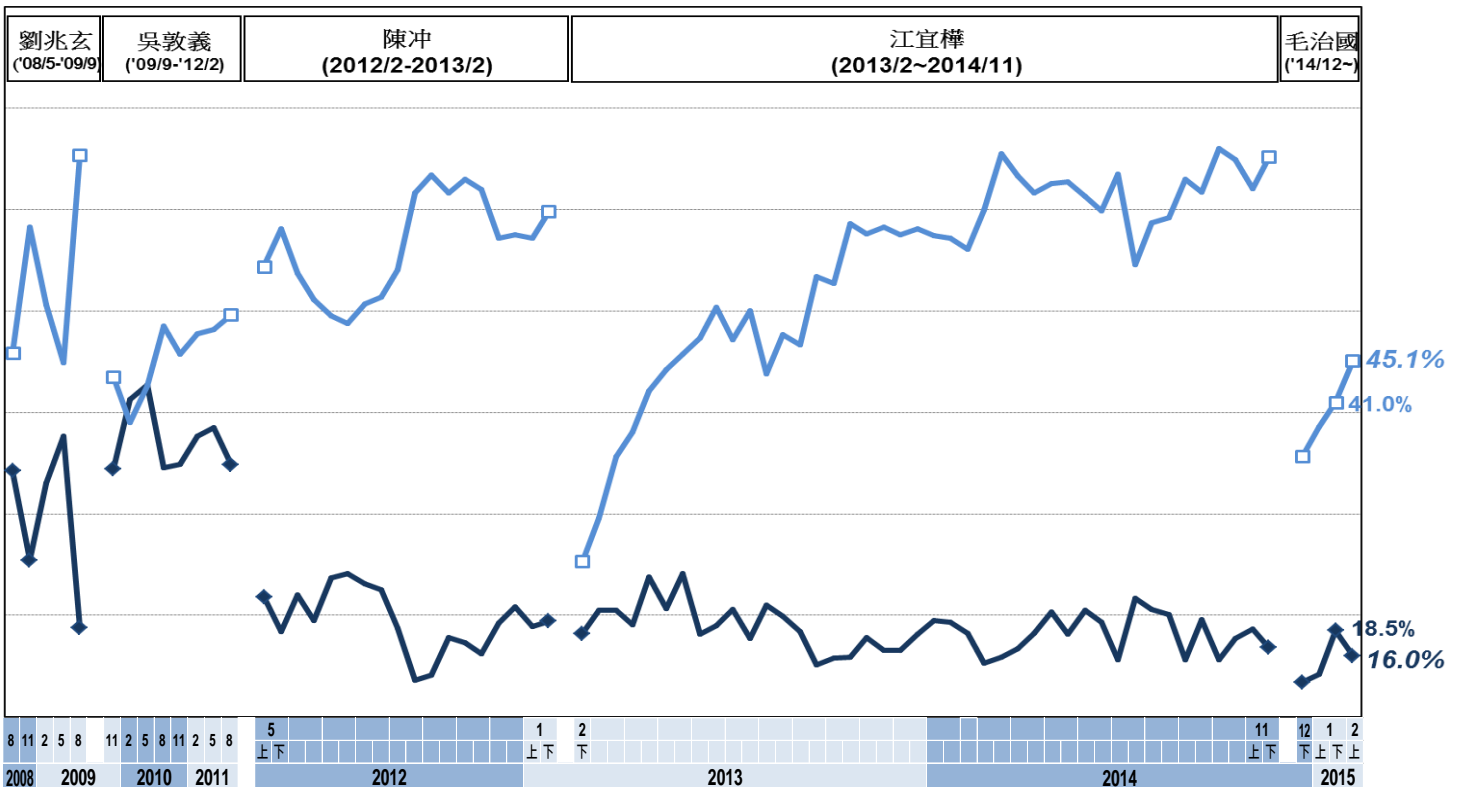
註：2011/9 前於遠見民調執行，資料引自該網站（在總統大選期間宣布轉型與終止相關民調）。

TISR 台灣指標民調

七、馬英九總統任內行政院長滿意度趨勢資料

馬總統任內行政院長滿意度趨勢

—◆— 滿意 —□— 不滿意



註：2011/9 前於遠見民調執行，資料引自該網站（在總統大選期間宣布轉型與終止相關民調）。

TISR 台灣指標民調