

「台灣民心動態調查、對外經濟與兩岸」民調新聞稿

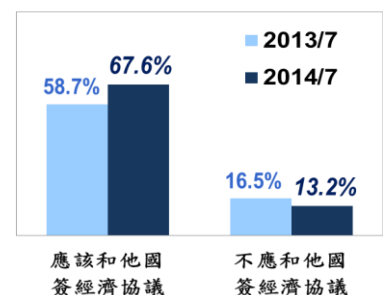
一、2014年7月下旬，台灣民心動態調查（Taiwan Mood Barometer Survey，TMBS）與本期議題調查結果摘要

【台灣民心動態調查】

- 1、民眾對於經濟面現況的評價，12.3%認為國內整體經濟狀況好、79.4%認為不好，與7月上旬調查相較，正向評價增加3.4個百分點，負面評價減少4.1個百分點。就民眾家庭經濟現況而言，52.7%表示財務收支夠用、40.3%不夠用，與7月上旬調查相較，正向評價增加5.6個百分點，負面評價減少4.0個百分點。歸結而言，本期調查顯示民眾對經濟現況評價略趨改善。
- 2、民眾對政治面評價之總統與行政院長的表現，26.0%信任馬總統、56.0%不信任，與7月上旬調查相較，正向評價增加8.0個百分點，負面評價減少10.5個百分點。對馬總統執政表現21.0%滿意、66.0%不滿意，與7月上旬調查相較，正向評價增加6.2個百分點，負面評價減少8.3個百分點。至於民眾對行政院長江宜樺施政表現21.7%滿意、54.6%不滿意，與7月上旬相較，正向評價增加6.1個百分點，負面評價減少8.9個百分點。本期調查結果民眾對馬總統、閣揆江宜樺評價明顯變動，與7月上旬相較皆超過抽樣誤差範圍，惟負面評價仍遠高於正向評價。
- 3、有關政治面評價之執政黨與最大在野黨好感度，與7月上旬相較，民眾對國民黨好感比率增加4.0個百分點、反感比率減少9.5個百分點，對民進黨好感比率減少1.8個百分點、反感比率增加2.4個百分點。就「好感溫度計」整體而言（即正、負向評價與強度合併計算），對國民黨評價增加5.5點達40.3點，民進黨評價減少1.3點達44.7點。本期調查結果顯示民眾對朝野兩大黨的評價再度拉近。

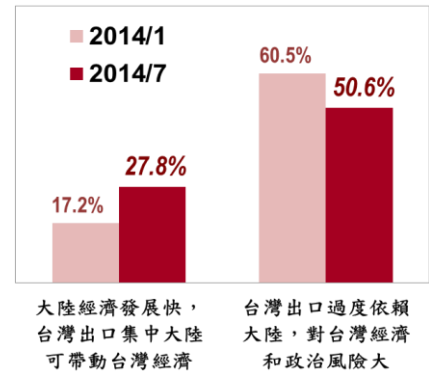
【台灣對外經濟與兩岸】

- 1、中韓雙方領導人在本月初會談後宣布可望年底前簽署「自由貿易協定」，此將對台灣造成衝擊致馬總統表示「心急如焚」。當詢及民眾很多國家為了提高競爭力簽訂經濟協議，但是國內市場必須同時開放以致有些產業會受到衝擊，在此說明下67.6%民眾認為台灣應和他國簽訂經濟協議，13.2%認為不應簽訂，19.2%未明確表態，顯示絕大多數民眾對簽訂經濟協議的得失有所體察。對照去年調查結果得見，民眾更傾向認為台灣應該和其他國家簽訂經濟協議。



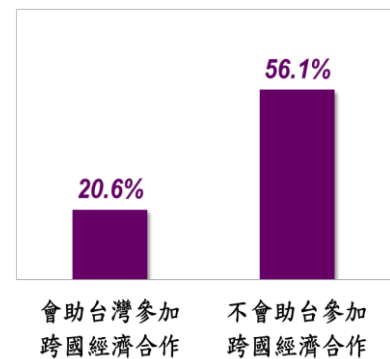
2、近 10 年台灣的出口有 4 成集中在中國大陸和香港。

調查顯示 50.6%認為台灣出口太依賴中國大陸市場，對台灣經濟和政治風險大，27.8%認為大陸經濟發展比較快，出口集中在大陸和香港可以帶動台灣經濟，另有 21.6%未明確表態。經交叉分析國民黨支持者有 56.8%認為出口集中在大陸可帶動台灣經濟，是持此看法唯一超過半數的一群。相較年初調查可見民眾看法轉變，惟仍憂慮多於肯定。



3、陸委會主委王郁琦和中共國台辦主任張志軍在 6 月會談達成共識，將對台灣加入

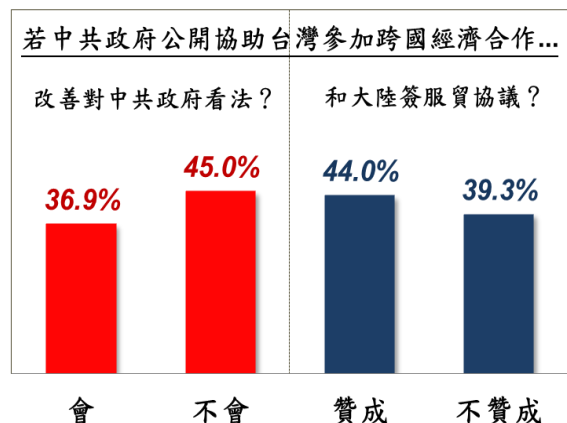
區域經濟整合展開共同研究。然而對岸也多次明示台灣要參與區域經濟合作，必須維護一個中國框架以增政治互信，並且遵守國際上對經濟整合的規範。當詢及民眾認為中共政府會否協助台灣參加跨國的經濟合作，例如馬總統所提「跨太平洋夥伴協定」(TPP)或「區域全面經濟夥伴協定」(RCEP)時，20.6%認為中共政府會協助



台灣、56.1%認為不會協助，23.3%未明確表態。交叉分析顯示即使國民黨支持者 43.5%認為對岸會協助台灣參加跨國經濟合作、41.0%認為不會協助，看法分歧。

4、本調查也詢問民眾若中共政府公開協助台灣參加跨國經濟合作，在此前提下則有 36.9%表示會因此改善對中共政府的看法，45.0%表示看法不會因此改善，18.0%未明確表態。交叉分析顯示民進黨支持者 28.2%看法會因此改善、63.2%表示看法不會因此改善，中立民眾 32.3%表示看法會有所改善、41.4%看法不會因此改善。

5、當更進一步詢問民眾若中共政府公開協助台灣參加跨國的經濟合作，則在此前提下有 44.0%民眾贊成和大陸簽訂服貿協議，39.3%仍不贊成簽訂，16.8%未明確表態。



經由交叉分析顯示在該項前提下，民進黨支持者有 26.6%贊成簽訂服貿協議、63.2%仍不贊成簽訂，中立民眾 35.1%贊成簽訂服貿協議、40.4%仍不贊成簽訂。尤值得注意的是在「中共政府公開協助台灣參加跨國經濟合作」該項前提下，贊成和大陸簽訂服貿協議的比率高於不贊成，此是台灣指標民調自去年 6 月以來多次調查結果首度呈現的情形。

二、本期台灣民心動態調查 (TMBS) 總體結果

TISR 台灣指標民調的「台灣民心動態調查」設計說明請見本網站獨家指標，歷次調查結果詳見本網站各期調查。各項正、負向評價後括弧內數值是與 7 月上旬調查結果比較的增減百分點。

2014 年 7 月下旬調查		正向評價	負向評價
經濟面	國內整體經濟現況評價	12.3 % (3.4 % ↑)	79.4 % (4.1 % ↓)
	民眾家庭經濟現況評價	52.7 % (5.6 % ↑)	40.3 % (4.0 % ↓)
政治面	馬英九總統信任度	26.0 % (8.0 % ↑)	56.0 % (10.5 % ↓)
	馬英九總統執政滿意度	21.0 % (6.2 % ↑)	66.0 % (8.3 % ↓)
	行政院長江宜樺滿意度	21.7 % (6.1 % ↑)	54.6 % (8.9 % ↓)
	執政黨 (國民黨) 好感度	25.0 % (4.0 % ↑)	47.5 % (9.5 % ↓)
	最大在野黨 (民進黨) 好感度	29.6 % (1.8 % ↓)	39.8 % (2.4 % ↑)

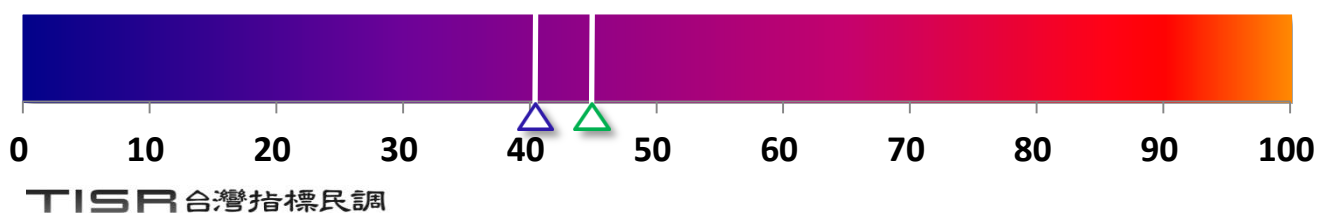
TISR 台灣指標民調

註：正向評價包含不同強度 (例如很信任、還算信任) 回答的合計，負向評價的計算方式亦同。

三、兩大黨好感溫度計：好感指數

好感指數 = $50 + 0.5 * (\text{很有好感}\% - \text{很反感}\%) + 0.25 * (\text{有些好感}\% - \text{有些反感}\%)$

好感指數是依據民眾對朝野兩大黨各別的好感、反感百分比，併同強度計算而得，好感指數的範圍是從 0 點到 100 點 (在換算後已非百分比)，50 點以上代表好感，數值愈大表示愈有好感，50 點以下代表反感，數值愈小表示愈反感。



2014 年 7 月下旬調查

△ 國民黨：40.3 點 (5.5 點 ↑)

△ 民進黨：44.7 點 (1.3 點 ↓)

四、台灣對外經濟與兩岸

1、請問，很多國家為了提高競爭力彼此會簽訂經濟協議，但是國內市場也要開放給對方，所以有些產業會受到衝擊。整體來講，您認為台灣應不應該和其他國家簽訂經濟協議？

(1) 很應該	26.9%	} 67.6% 應該
(2) 還算應該	40.7%	
(3) 有點不應該	9.0%	} 13.2% 不應該
(4) 很不應該	4.2%	
(5) 不知道／未回答	19.2%	

2、請問，最近 10 年台灣的出口有 4 成集中在大陸和香港，有人說大陸經濟發展比較快，會帶動台灣經濟，但也有人說台灣出口已經太依賴中國大陸市場，對台灣經濟和政治風險大，您比較認同哪種說法？

(1) 大陸經濟發展快，台灣出口集中大陸可帶動台灣經濟	27.8%
(2) 台灣出口過度依賴大陸市場，對台經濟和政治風險大	50.6%
(3) 不知道／未回答	21.6%

3、請問，您認為中共政府會不會願意協助台灣參加跨國的經濟合作，例如馬總統經常提到的「跨太平洋夥伴協定」(TPP)或是「區域全面經濟夥伴協定」(RCEP)？

(1) 一定會	3.8%	} 20.6% 會
(2) 可能會	16.8%	
(3) 可能不會	30.3%	} 56.1% 不會
(4) 一定不會	25.8%	
(5) 不知道／未回答	23.3%	

4、請問，如果中共政府公開協助台灣參加跨國的經濟合作，那您會不會因為這樣，改善對中共政府的看法？

(1) 一定會	11.3%	} 36.9% 會
(2) 可能會	25.6%	
(3) 可能不會	22.0%	} 45.0% 不會
(4) 一定不會	23.0%	
(5) 不知道／未回答	18.0%	

5、請問，如果中共政府公開協助台灣參加跨國的經濟合作，那您贊不贊成和大陸簽訂服貿協議？

(1) 很贊成	16.7%	} 44.0% 贊成
(2) 還算贊成	27.3%	
(3) 有點不贊成	17.2%	} 39.3% 不贊成
(4) 很不贊成	22.1%	
(5) 不知道／未回答	16.8%	

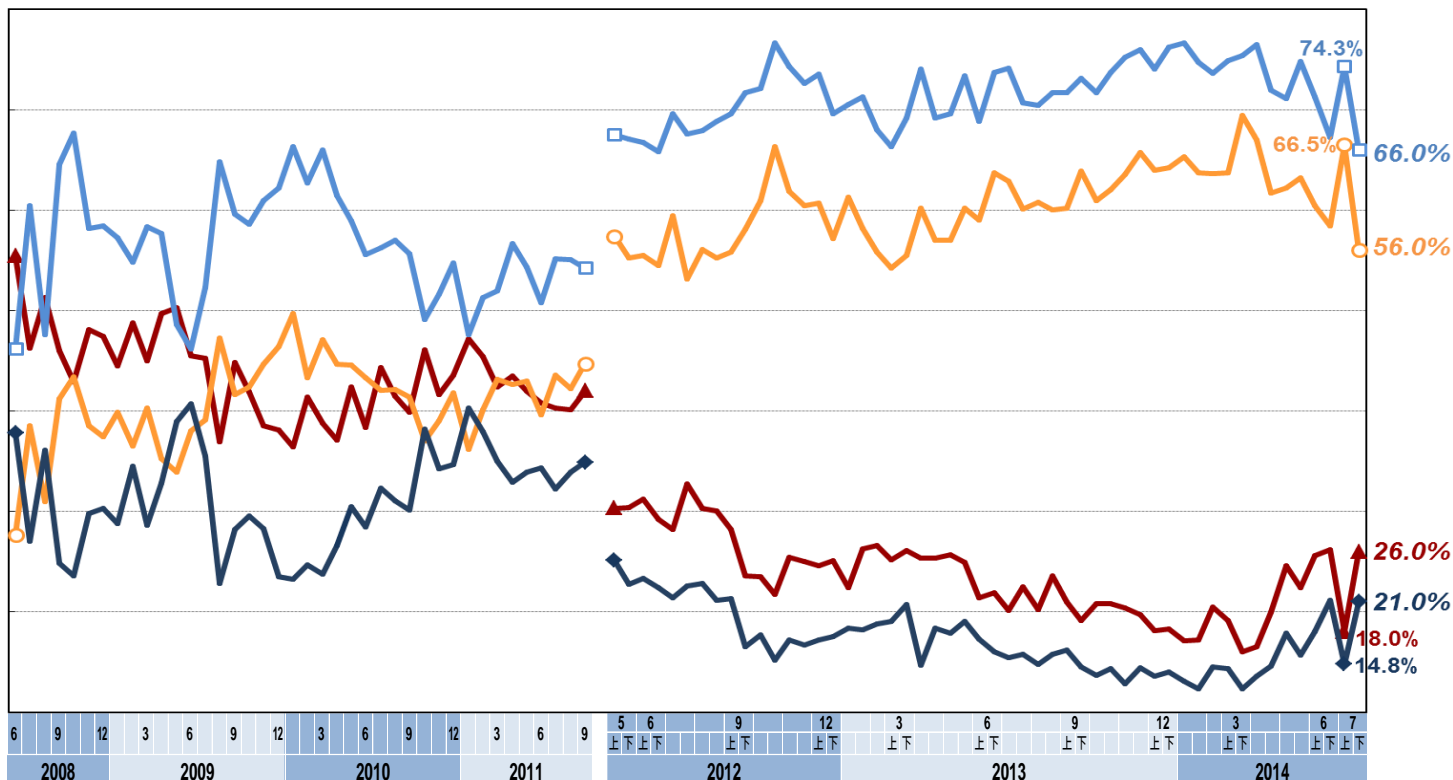
五、調查過程說明

本調查是 TISR 台灣指標民調公司在 2014 年 7 月 28 日至 30 日進行，經由隨機跳號抽樣及電腦輔助人員的電話訪問方式，完訪 1152 位居住在台澎金馬、年滿 20 歲民眾，在 95%信賴水準時抽樣誤差最大值為±2.9%。上述各項結果已對受訪者性別、居住縣市、年齡、教育程度，進行樣本代表性檢定與加權處理 (raking)。

六、馬英九總統滿意度及信任度趨勢資料

馬總統滿意度及信任度趨勢

—●— 信任 —○— 不信任 —◆— 滿意 —□— 不滿意



註：2011/9 前於遠見民調執行，資料引自該網站（在總統大選期間宣布轉型與終止相關民調）。

TISR 台灣指標民調

七、馬英九總統任內行政院長滿意度趨勢資料

馬總統任內行政院長滿意度趨勢

—◆— 滿意 —□— 不滿意



註：2011/9 前於遠見民調執行，資料引自該網站（在總統大選期間宣布轉型與終止相關民調）。

TISR 台灣指標民調