

「台灣民心動態調查、兩岸與國家關係」民調新聞稿

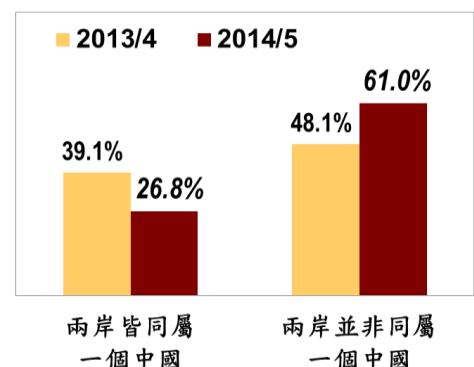
一、2014年5月下旬，台灣民心動態調查（Taiwan Mood Barometer Survey，TMBS）與本期議題調查結果摘要

【台灣民心動態調查】

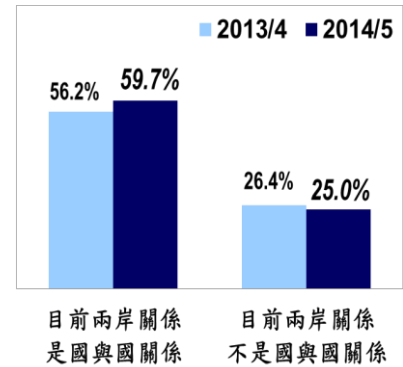
- 1、民眾對於經濟面現況的評價，7.6%認為國內整體經濟狀況好，84.5%認為不好，與5月上旬調查相較，正向評價增加1.2個百分點，負面評價減少1.4個百分點。就民眾家庭經濟現況而言，46.0%表示財務收支夠用，45.8%表示不夠用，與5月上旬調查結果相較，正向評價微增0.4個百分點，負面評價減少1.4個百分點。
- 2、民眾對政治面評價之總統與行政院長的表現，22.4%信任馬總統、63.2%不信任，與5月上旬調查相較，正向評價減少2.2個百分點，負面評價增加1.0個百分點。對馬總統執政表現15.7%滿意、74.8%不滿意，與5月上旬相較，正向評價減少2.2個百分點，負面評價增加3.7個百分點。至於民眾對行政院長江宜樺施政表現18.1%滿意、62.7%不滿意，與5月上旬相較，正向評價減少2.2個百分點，負面評價微增0.1個百分點。
- 3、有關政治面評價之執政黨與最大在野黨好感度，與5月上旬相較，民眾對國民黨好感比率驟降6.1個百分點、反感比率則增加2.7個百分點，同時對民進黨的好感比率增加1.0個百分點，反感比率減少3.6個百分點。就「好感溫度計」整體而言（即正、負面評價與強度合併計算），民眾對國民黨的評價減少3.3點達36.0點，民進黨評價增加1.6點達44.3點，本期調查顯示朝野兩大黨評價呈現消長，但是民眾對兩大黨的反感仍皆高於好感。

【兩岸與國家關係】

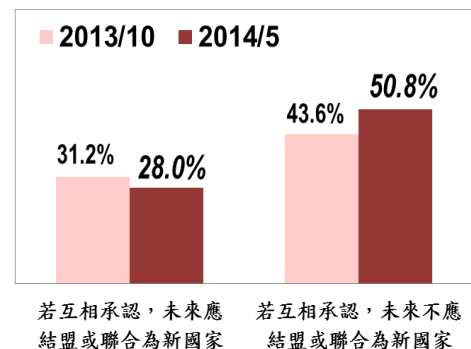
- 1、兩岸分治迄今六十餘年，雙方政府對「一個中國」主張仍各堅持中華民國、中華人民共和國。調查顯示，26.8%認為台灣和中國大陸同屬一個中國的一部分，61.0%持否定看法，12.2%未明確表態。經交叉分析顯示20至39歲、或大學以上教育程度、或泛綠立場的民眾持否定看法比率皆超過七成；國民黨支持者有52.3%認為兩岸同屬一個中國，是持此看法過半的唯一一群。對照去年調查可見，民眾當前對於台灣和大陸是否同屬一個中國的看法明顯有所消長。



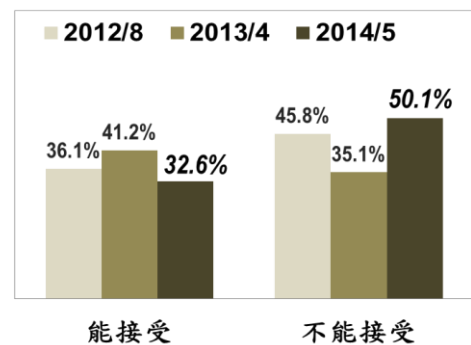
2、當詢及民眾對目前兩岸關係定位的看法，59.7%認為是國與國的關係，25.0%持否定看法，未明確表態 15.3%。巧合的是不論國民黨或民進黨支持者，認為目前兩岸是國家與國家關係的比率皆為六成一，持否定看法的各達二成九。對照去年調查結果可見民眾看法已略變動，即更傾向認為目前兩岸關係是國家與國家的關係。



3、調查顯示，若台灣和中國大陸雙邊的中央政府能互相承認，28.0%民眾支持兩岸未來應朝向結盟甚至聯合成為一個新國家，50.8%持否定看法，21.2%未明確表態。經交叉分析顯示 52.7%國民黨支持者表示認同，也是持此看法過半的唯一一群。相較去年調查結果可見即使兩岸政府能互相承認，民眾對於兩岸應否朝向結盟甚至聯合成為新國家的看法，也呈現出消長態勢。



4、1997 年大陸海協會長汪道涵曾言「一個中國」不等於中華人民共和國，也不等於中華民國，而是兩岸共同締造、尚未統一的中國。2012 年 7 月大陸全國政協主席賈慶林「兩岸一國」的說法也引發延伸討論。當詢及「若兩岸政府朝向結盟甚至成為新國家，名稱不是中華人民共和國，也不是中華民國」時，有 32.6% 民眾表示能接受，50.1% 不能接受，17.2% 未明確表態。經交叉分析得見 53.6% 國民黨支持者最能夠接受「兩岸未來一國」概念，且是持此看法過半的唯一一群。對照趨勢資料可見民眾看法的波動與差距，以本次調查最為明顯。



5、根據香港大學民意研究計畫趨勢調查顯示，香港市民對一國兩制信心已從 63.6%（1997 年 7 月 15 日調查）跌至今年 3 月的 48.2%，同時有 45.2% 表示沒信心，正反意見比率在抽樣誤差範圍內，表示香港民眾目前對一國兩制的評價非常分歧。本調查顯示，台灣民眾對中共政府在香港實施的「一國兩制」，16.7% 有好印象、61.6% 印象差，21.7% 未明確表態。交叉分析得見對香港「一國兩制」印象最好的一群是國民黨支持者（達 36.9%），但是該群同時表示印象差的也達 42.0%。

6、蔡英文第三度當選民進黨黨主席。調查顯示 70.7% 認為蔡主席有必要向社會大眾具體說明民進黨未來兩年的中國政策，14.5% 認為無此必要，14.8% 未明確表態。交叉分析可見，民進黨支持者更高達 76.8% 認為蔡主席有必要向國人具體說明。

二、本月台灣民心動態調查 (TMBS) 總體結果

TISR 台灣指標民調的「台灣民心動態調查」設計說明請見本網站獨家指標，歷次調查結果詳見本網站各期調查。各項正、負向評價後括弧內數值是與 5 月上旬調查結果相較的增減百分點。

2014 年 5 月下旬調查		正向評價	負向評價
經濟面	國內整體經濟現況評價	7.6 % (1.2 % ↑)	84.5 % (1.4 % ↓)
	民眾家庭經濟現況評價	46.0 % (0.4 % ↑)	45.8 % (1.4 % ↓)
政治面	馬英九總統信任度	22.4 % (2.2 % ↓)	63.2 % (1.0 % ↑)
	馬英九總統執政滿意度	15.7 % (2.2 % ↓)	74.8 % (3.7 % ↑)
	行政院長江宜樺滿意度	18.1 % (2.2 % ↓)	62.7 % (0.1 % ↑)
	執政黨 (國民黨) 好感度	21.8 % (6.1 % ↓)	54.5 % (2.7 % ↑)
	最大在野黨 (民進黨) 好感度	28.6 % (1.0 % ↑)	40.5 % (3.6 % ↓)

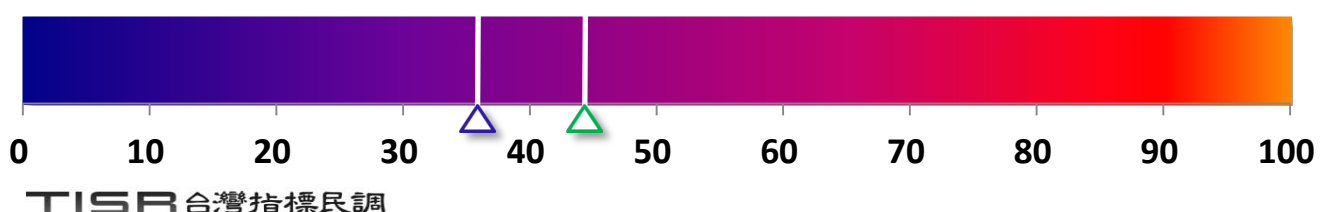
TISR 台灣指標民調

註：正向評價包含不同強度 (例如很信任、還算信任) 回答的合計，負向評價的計算方式亦同。

三、兩大黨好感溫度計：好感指數

$$\text{好感指數} = 50 + 0.5 * (\text{很有好感}\% - \text{很反感}\%) + 0.25 * (\text{有些好感}\% - \text{有些反感}\%)$$

好感指數是依據民眾對朝野兩大黨各別的好感、反感百分比，併同強度計算而得，好感指數的範圍是從 0 點到 100 點 (在換算後已非百分比)，50 點以上代表好感，數值愈大表示愈有好感，50 點以下代表反感，數值愈小表示愈反感。



2014 年 5 月下旬調查

△ 國民黨：36.0 點 (3.3 點 ↓)

△ 民進黨：44.3 點 (1.6 點 ↑)

四、兩岸與國家關係

1、請問，您認為目前台灣和中國大陸的兩岸關係，是不是國家與國家的關係？

- | | |
|--------------|-------|
| (1) 是國與國的關係 | 59.7% |
| (2) 不是國與國的關係 | 25.0% |
| (3) 不知道／未回答 | 15.3% |

2、請問，以您的看法來講，台灣和中國大陸是不是都屬於一個中國的一部分？

- | | |
|-------------|-------|
| (1) 是 | 26.8% |
| (2) 不是 | 61.0% |
| (3) 不知道／未回答 | 12.2% |

3、請問，如果台灣和中國大陸兩邊的中央政府可以互相承認，那您認為兩岸未來應不應該朝向結盟，甚至聯合成為一個新國家？

- | | | |
|-------------|-------|--------------------|
| (1) 很應該 | 6.5% | } 28.0% 應該 |
| (2) 還算應該 | 21.5% | |
| (3) 有點不應該 | 18.2% | } 50.8% 不應該 |
| (4) 很不應該 | 32.6% | |
| (5) 不知道／未回答 | 21.2% | |

4、請問，如果兩岸的政府未來可能朝向結盟甚至成為一個新國家，但是名稱不是中華人民共和國，也不是中華民國，那您是能夠接受、或不能接受？

- | | | |
|-------------|-------|---------------------|
| (1) 很能接受 | 8.1% | } 32.6% 能接受 |
| (2) 還算能接受 | 24.5% | |
| (3) 有點不能接受 | 16.3% | } 50.1% 不能接受 |
| (4) 很不能接受 | 33.8% | |
| (5) 不知道／未回答 | 17.2% | |

5、請問，最近蔡英文已經第三次當選民進黨黨主席，您認為她有沒有必要向社會大眾具體說明，民進黨未來兩年的中國政策？

- | | | |
|-------------|-------|--------------------|
| (1) 很有必要 | 44.0% | } 70.7% 有必要 |
| (2) 還算有必要 | 26.7% | |
| (3) 沒什麼必要 | 11.4% | } 14.5% 沒必要 |
| (4) 很沒必要 | 3.1% | |
| (5) 不知道／未回答 | 14.8% | |

6、最後想請教您對中共政府目前在香港實施的「一國兩制」，整體來講的印象是好、或差？

- | | | |
|-------------|-------|--------------------|
| (1) 印象很好 | 1.9% | } 16.7% 印象好 |
| (2) 印象還算好 | 14.8% | |
| (3) 印象有點差 | 25.6% | } 61.6% 印象差 |
| (4) 印象很差 | 36.0% | |
| (5) 不知道／未回答 | 21.7% | |

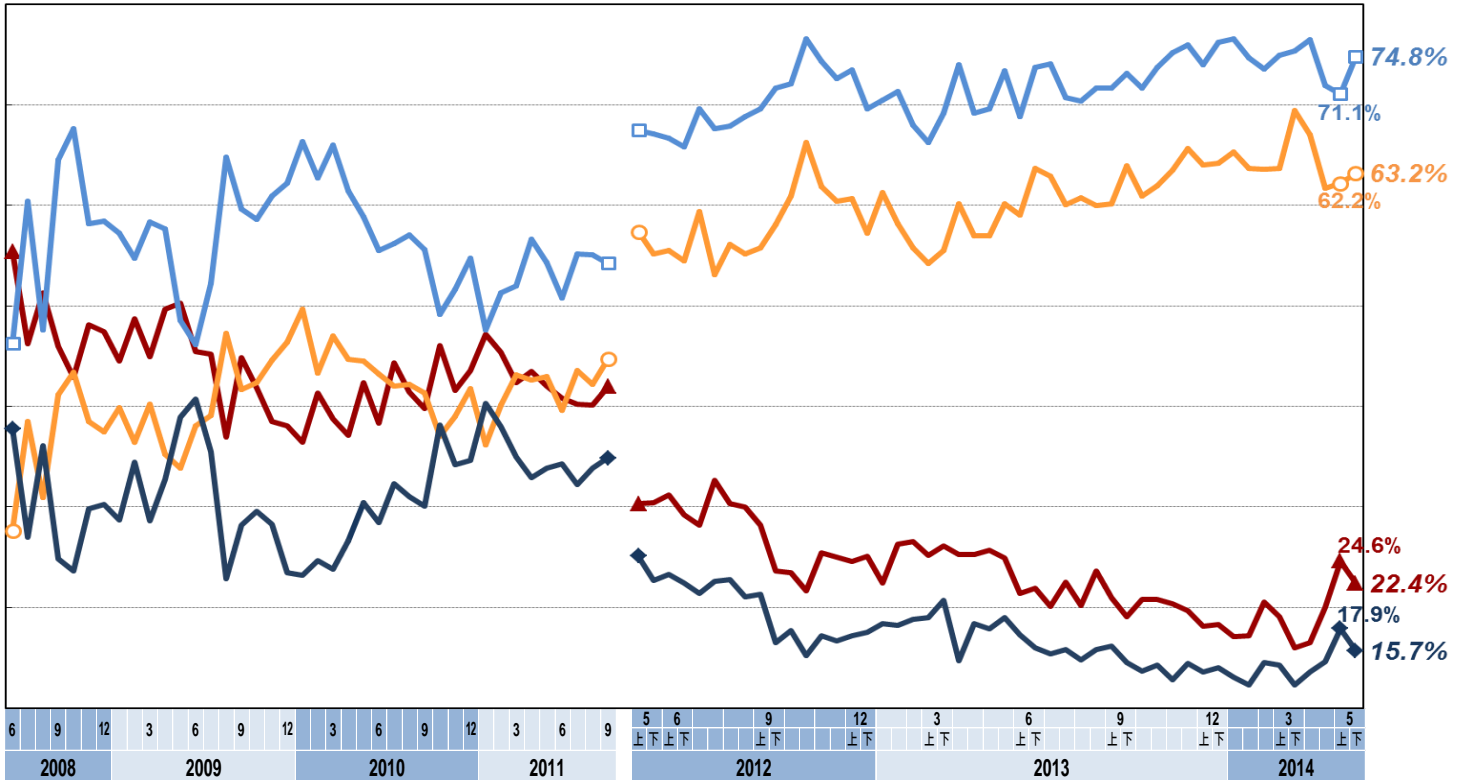
五、調查過程說明

本調查是 TISR 台灣指標民調公司在 2014 年 5 月 26 日至 27 日進行，經由隨機跳號抽樣及電腦輔助人員電話訪問，完訪 1001 位居住在台澎金馬、年滿 20 歲的民眾，在 95% 信賴水準時的抽樣誤差為±3.1%。上述各項結果已對受訪者的性別、居住縣市、年齡、教育程度，進行樣本代表性檢定與加權處理 (raking)。

六、馬英九總統滿意度及信任度趨勢資料

馬總統滿意度及信任度趨勢

—●— 信任 —○— 不信任 —◆— 滿意 —□— 不滿意



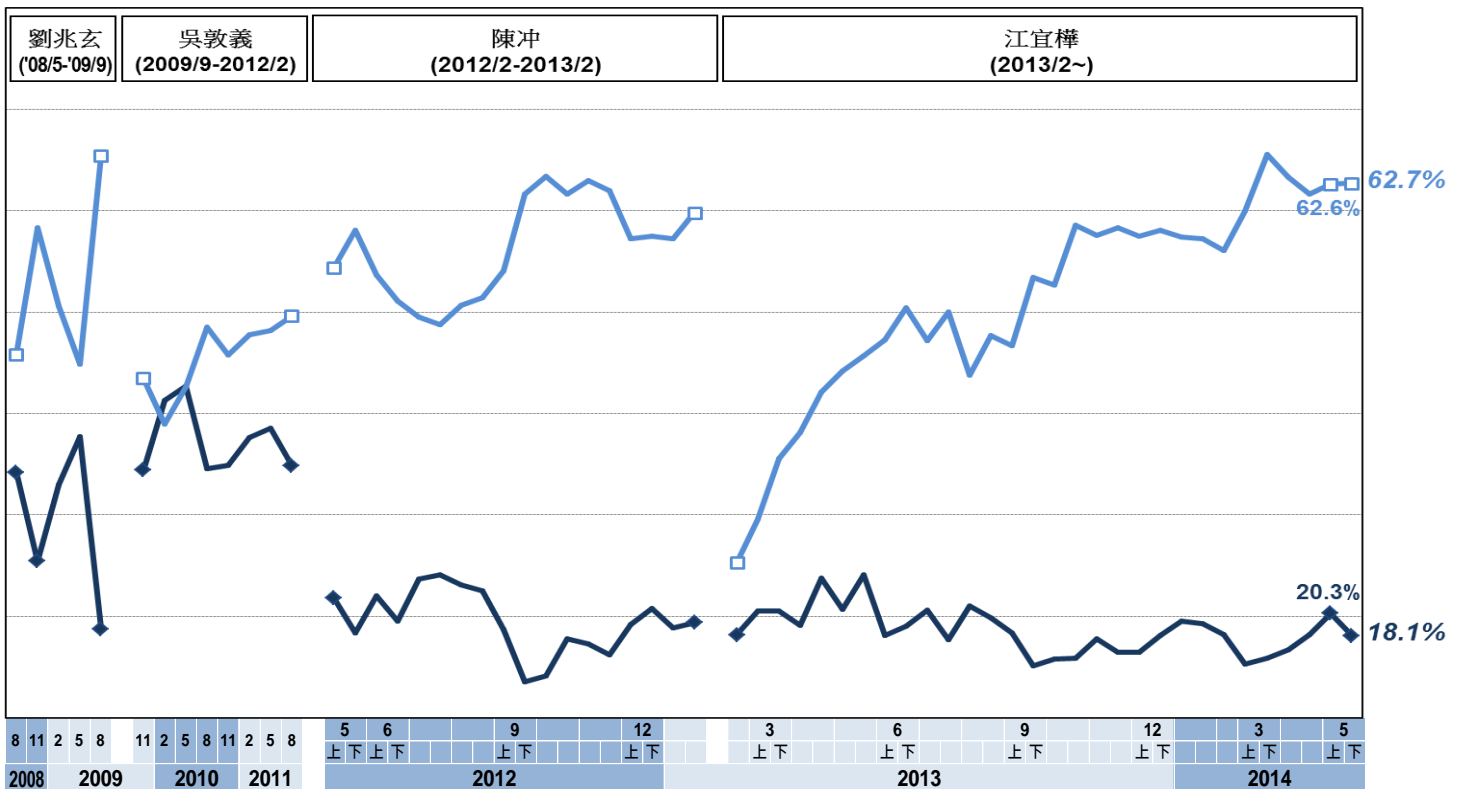
註：2011/9 前於遠見民調執行，資料引自該網站（在總統大選期間宣布轉型與終止相關民調）。

TISR 台灣指標民調

七、馬英九總統任內行政院長滿意度趨勢資料

馬總統任內行政院長滿意度趨勢

—◆— 滿意 —□— 不滿意



註：2011/9 前於遠見民調執行，資料引自該網站（在總統大選期間宣布轉型與終止相關民調）。

TISR 台灣指標民調