

## 「台灣民心動態調查、身分認同與統獨」民調新聞稿

### 一、2013年8月上旬，台灣民心動態調查（Taiwan Mood Barometer Survey，TMBS）與本期議題調查結果摘要

#### 【台灣民心動態調查】

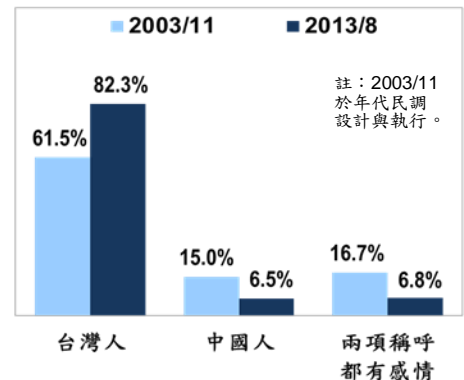
- 1、民眾對於經濟面現況的評價，7.0%認為國內整體經濟狀況好，85.4%認為不好，與7月下旬相較，正向評價增加1.4個百分點，負面評價減少1.8個百分點。若就民眾的家庭經濟現況而言，47.9%表示財務收支夠用，43.7%表示不夠用，與7月下旬相較，正向評價微減0.2個百分點，負面評價減少2.8個百分點。
- 2、民眾對政治面評價之總統與行政院長表現，20.2%信任馬總統、不信任有60.8%，與7月下旬相較，正向評價降2.3個百分點，負面評價增0.7個百分點。對馬總統執政滿意14.8%、不滿意70.4%，與7月下旬相較，正向評價降1.0個百分點，負面評價微降0.3個百分點。本次民眾對馬總統信任與滿意度評價，皆為2008年就任迄今的次低點（信任度最低為今年7月上旬20.1%；滿意度最低為今年4月上旬14.7%）。對閣揆江宜樺施政表現滿意有21.0%、不滿意43.8%，與7月下旬相較，正向評價增3.3個百分點，負面評價降6.2個百分點，變動幅度較為明顯。
- 3、有關政治面評價之執政黨與最大在野黨好感度，與7月下旬相較，民眾對國、民兩黨好感與反感比率皆略降。若就「好感溫度計」整體而言（即正、負面評價皆納入計算），民眾對國民黨評價微增0.2點，對民進黨評價增加0.9點，然對兩黨評價仍皆反感，而且對國民黨的反感程度仍明顯高於民進黨。

#### 【民眾的身分認同與終極統獨觀】

- 1、本期調查詢問民眾對所屬身分的多元認同，在逐一提示且不限項複選時的回答為（括號內數值是與2008/9遠見民調相較後的增減百分點）：台灣人96.5%（+0.6%）、中華民國一份子85.3%（+0.4%）、中華民族一份子74.1%（-1.3%）、亞洲人72.3%（-1.2%）、華人69.8%（+2.5%）、中國人43.5%（-3.1%）、中華人民共和國一份子7.5%（-1.9%；本項與2012/8調查相較）。綜言之，對照2008年迄今的數次調查顯示，馬總統就任暨國民黨全面執政五年多，民眾對所屬身分的多元認同仍頗為穩定。此外20至39歲民眾較其他民眾更能認同多元身分，甚至有一成一自認是「中華

人民共和國一份子」，明顯高於其他年齡層的民眾，此項在青壯世代增生的多元身分認同，或因兩岸關係緩和與交流頻繁所致，值得後續追蹤觀察。

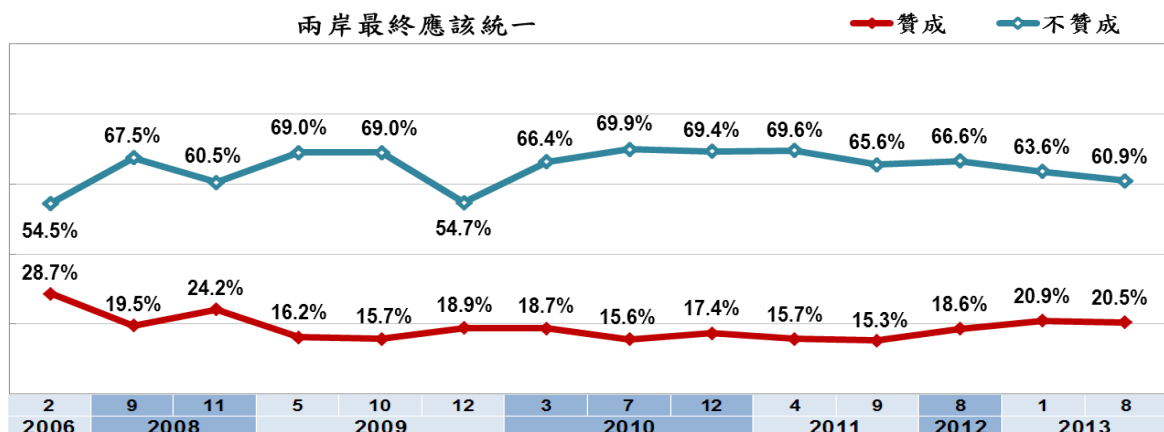
2、當詢及民眾對台灣人、中國人哪種稱呼比較有感情時，82.3%回答台灣人、6.5%回答中國人、6.8%兩種都有感情，有 4.4%未明確表態。對照 2003 年 11 月調查結果（於年代民調），十年前後民眾對該兩稱呼的情感認同已明顯呈現消長，如右圖。



3、除例行測量民眾對國民黨、民進黨好感度，本期也詢問對中國共產黨的好感度，調查顯示 9.0%有好感、62.5%反感，未明確表態有 28.5%；泛藍民眾 14.2%有好感、65.6%反感，無政治立場的民眾對中國共產黨的反感比率則較低，至於依本調查「好感溫度計」計算的整體評價為 29.1 點，對照本期調查國民黨 38.5 點、民進黨 47.4 點，正是民眾對當前兩岸三黨印象與評價。

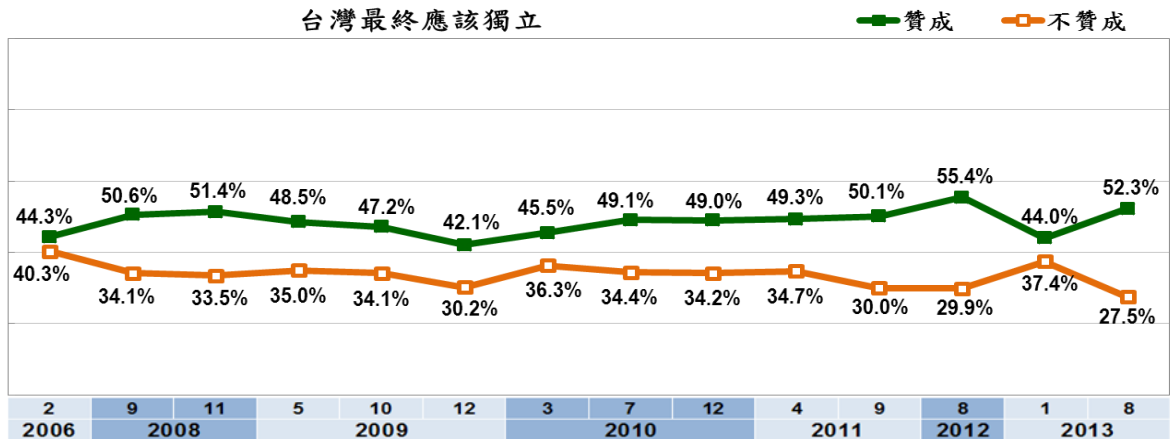
4、當詢及民眾「兩岸最後可能變成、或接近何種關係」，提示選項後回答依比率為（括號內數值是與 2010/3 遠見民調相較後的增減百分點）：生意伙伴 37.4%(-6.7%)、朋友 19.9%(+1.9%)、親戚 8.2%(+3.0%)、家人 8.1%(+0.6%)、陌生人 4.3%(+1.7%)、敵人 4.2%(-0.9%)。本期與三年半前的調查相較，回答「生意伙伴」的比率明顯降低，認為是親戚、朋友與陌生人的比率略增，研判兩岸政經互動的制度化以及交流頻繁，或將牽動民眾對兩岸關係印象與未來定位的看法，猶待更深度觀察。

5、沿用在年代民調所設計的「台灣民眾終極統獨觀」基本題組，本調查顯示 20.5%贊成兩岸終應統一，60.9%不贊成；泛藍民眾看法略顯分歧：35.8%贊成、49.7%不贊成。對照趨勢調查資料民眾對於兩岸是否終應統一，迄今看法無明顯變化，簡言之，大多數民眾當前仍存在維持「不統」的穩定共識，如下圖所示。



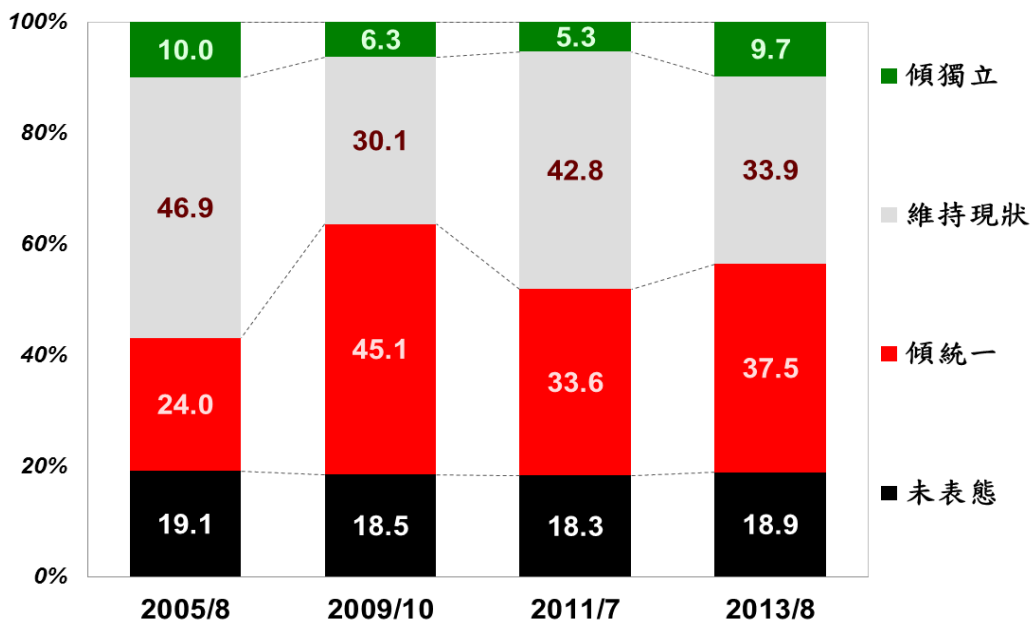
註：2006 年於年代民調執行；2008-2011 年於遠見民調執行。

6、至於「民眾終極統獨觀」的另項調查結果顯示，有 52.3%贊成台灣終應獨立成為新國家，27.5%不贊成；泛藍民眾的看法明顯分歧：44.4%贊成、43.3%不贊成。對照趨勢調查資料民眾對於台灣是否終應獨立成為新國家，看法並無明顯變化，相較於兩岸終極統一而言，民眾對於台灣終應獨立的想法仍略顯分歧，誠如下圖。



註：2006 年於年代民調執行；2008~2011 年於遠見民調執行。

7、本期調查也詢問民眾認為馬英九總統對台灣前途的統獨立場，37.5%表示馬總統立場傾向兩岸統一（緩統與急統合計），有 33.9%認為馬總統的立場是維持現狀，有 9.7%認為馬總統立場傾向台灣獨立（急獨與緩獨合計）。馬總統在 2007 年競選總統時即提出維持兩岸現狀的「不統、不獨、不武」政見，在就職後也再三重申此一立場，但執政迄今民眾心中卻仍對其有不同的認知與體察，此般與民眾立場相左的印象差距，也將使得後續推動兩岸政策時必須更誠懇與民眾溝通，以化解不必要的疑慮。



註：2005 年於年代民調執行；2009~2011 年於遠見民調執行。

## 二、本期台灣民心動態調查 (TMBS) 總體結果

TISR 台灣指標民調的「台灣民心動態調查」設計說明請見本網站獨家指標，歷次調查結果詳見本網站各期調查。各項正負向評價後括弧內數值，是與 7 月下旬調查結果比較的增減百分點。

2013 年 8 月上旬調查		正向評價	負向評價
經濟面	國內整體經濟現況評價	<b>7.0 %</b> ( 1.4% ↑ )	<b>85.4 %</b> ( 1.8% ↓ )
	民眾家庭經濟現況評價	<b>47.9 %</b> ( 0.2% ↓ )	<b>43.7 %</b> ( 2.8% ↓ )
政治面	馬英九總統信任度	<b>20.2 %</b> ( 2.3% ↓ )	<b>60.8 %</b> ( 0.7% ↑ )
	馬英九總統執政滿意度	<b>14.8 %</b> ( 1.0% ↓ )	<b>70.4 %</b> ( 0.3% ↓ )
	行政院長江宜樺滿意度	<b>21.0 %</b> ( 3.3% ↑ )	<b>43.8 %</b> ( 6.2% ↓ )
	執政黨 ( 國民黨 ) 好感度	<b>22.9 %</b> ( 0.6% ↓ )	<b>49.0 %</b> ( 2.1% ↓ )
	最大在野黨 ( 民進黨 ) 好感度	<b>30.7 %</b> ( 0.2% ↓ )	<b>34.7 %</b> ( 1.8% ↓ )

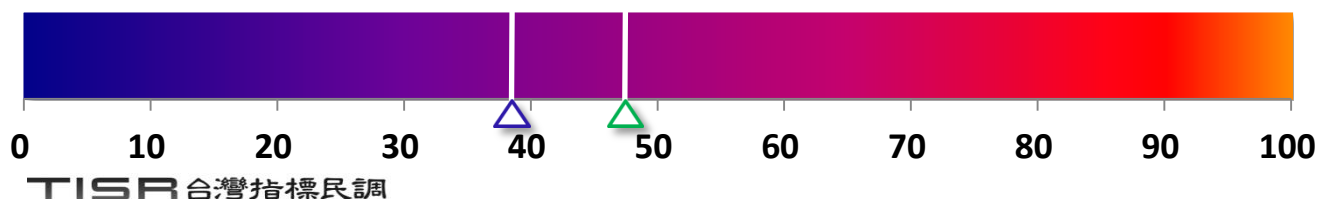
TISR 台灣指標民調

註：正向評價包含不同強度 ( 例如很信任、還算信任 ) 回答的合計，負向評價的計算方式亦同。

## 三、兩大黨好感溫度計：好感指數

$$\text{好感指數} = 50 + 0.5 * (\text{很有好感}\% - \text{很反感}\%) + 0.25 * (\text{有些好感}\% - \text{有些反感}\%)$$

好感指數計算結果為 0 點到 100 點，50 點以下代表反感，數值愈小表示愈反感，50 點以上代表好感，數值愈大表示愈有好感。



2013 年 8 月上旬調查

△ 國民黨：38.5 點 ( 0.2 點 ↑ )

△ 民進黨：47.4 點 ( 0.9 點 ↑ )

#### 四、民眾的身分認同與終極統獨觀

1、請問，您覺得自己是不是屬於以下這幾種稱呼？【逐一提示選項 1-7，不限項複選】

(1) 亞洲人	72.3%	(5) 中華人民共和國一份子	7.5%
(2) 華人	69.8%	(6) 台灣人	96.5%
(3) 中華民族一份子	74.1%	(7) 中國人	43.5%
(4) 中華民國一份子	85.3%	(8) 不知道/未回答	0.8%

2、請問，在我們社會裡有人說自己是台灣人，也有人說自己是中國人，您對這兩個稱呼哪一個比較有感情？

(1) 台灣人	82.3%	(3) 都有感情	6.8%
(2) 中國人	6.5%	(4) 不知道/未回答	4.4%

3、請問，您覺得台灣和大陸的關係，到最後可能會變成、或比較接近以下哪一種關係？【提示選項 1-6】

(1) 家人	8.1%	(5) 陌生人	4.3%
(2) 親戚	8.2%	(6) 敵人	4.2%
(3) 朋友	19.9%	(7) 不知道/未回答	17.9%
(4) 生意伙伴	37.4%		

4、請問，有人說台灣和大陸無論如何最後都應該要統一，您是贊成、或不贊成這種說法？

(1) 很贊成	4.7%	20.5% 贊成
(2) 還算贊成	15.8%	
(3) 有點不贊成	26.4%	60.9% 不贊成
(4) 很不贊成	34.5%	
(5) 不知道/未回答	18.6%	

5、請問，有人說台灣無論如何最後都應該獨立成為新國家，您是贊成、或不贊成這種說法？

(1) 很贊成	25.8%	52.3% 贊成
(2) 還算贊成	26.5%	
(3) 有點不贊成	17.1%	27.5% 不贊成
(4) 很不贊成	10.4%	
(5) 不知道/未回答	20.2%	

6、請問，整體來講，您對中國共產黨是有好感、或是覺得反感？

(1) 很有好感	0.8%	9.0% 好感
(2) 有些好感	8.2%	
(3) 有些反感	31.4%	62.5% 反感
(4) 很反感	31.1%	
(5) 不知道/未回答	28.5%	

7、請問，您認為馬英九總統對台灣前途的統獨立場是：台灣獨立、維持現狀、或是和大陸統一？

【若回答「維持現狀」，追問選項 2-5】

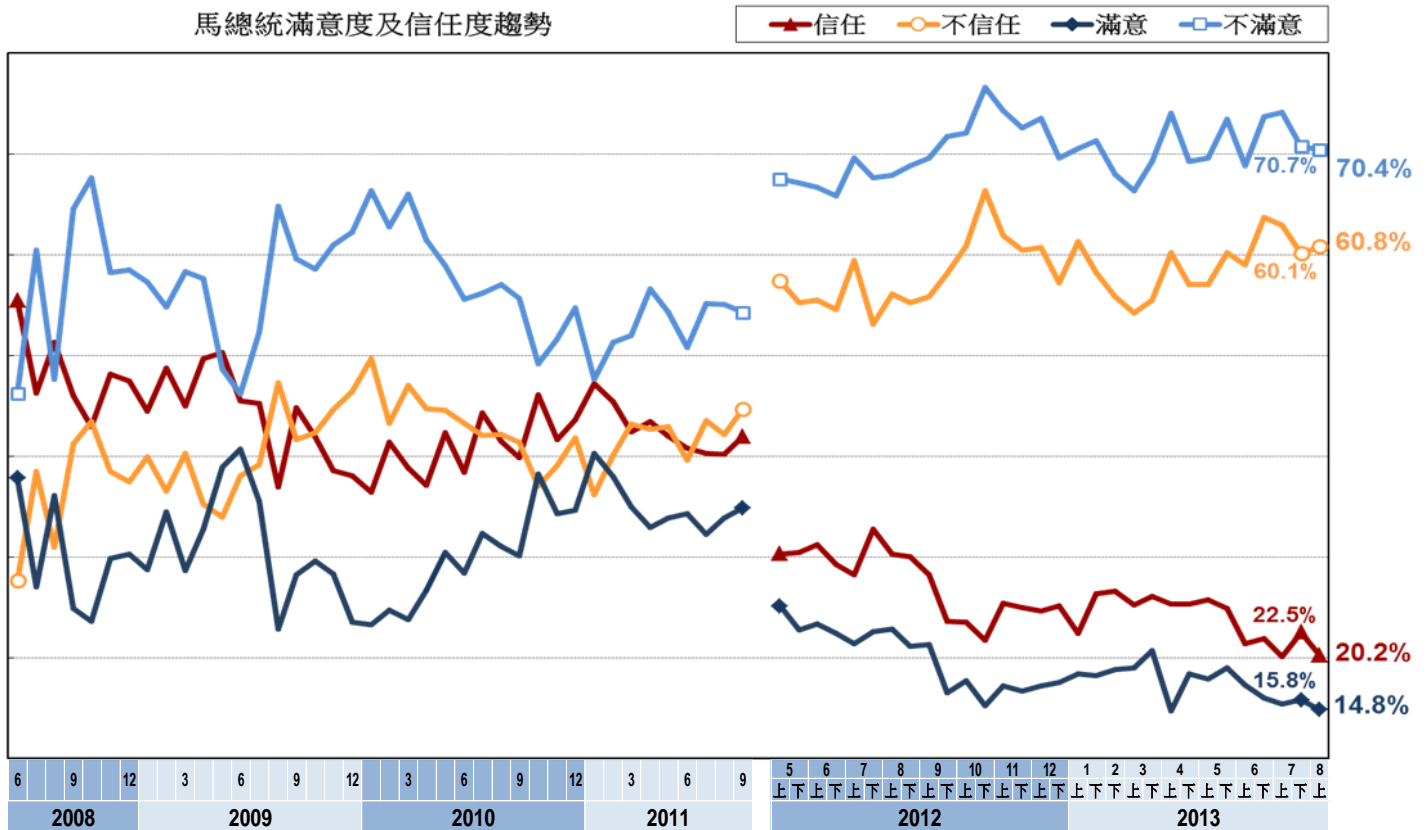
(1) 台灣獨立	5.9%	9.7% 傾獨立
(2) 先維持現狀，以後再走向獨立	3.8%	
(3) 先維持現狀，以後再看情形	23.8%	
(4) 永遠維持現狀	10.1%	
(5) 先維持現狀，以後再和大陸統一	5.4%	37.5% 傾統一
(6) 台灣和大陸統一	32.1%	
(7) 不知道/未回答	18.9%	

#### 五、調查過程說明

本調查是 TISR 台灣指標民調公司在 2013 年 8 月 8 日至 9 日進行，藉由隨機跳號抽樣及電腦輔助人員電話訪問，完訪 1002 位居住在台澎金馬、年滿 20 歲的民眾；在 95%信賴水準時的抽樣誤差為±3.1%。上述各項調查結果已對受訪者性別、居住縣市、年齡、教育程度，進行樣本代表性檢定與加權處理 (raking)。

### 六、馬英九總統滿意度及信任度趨勢資料

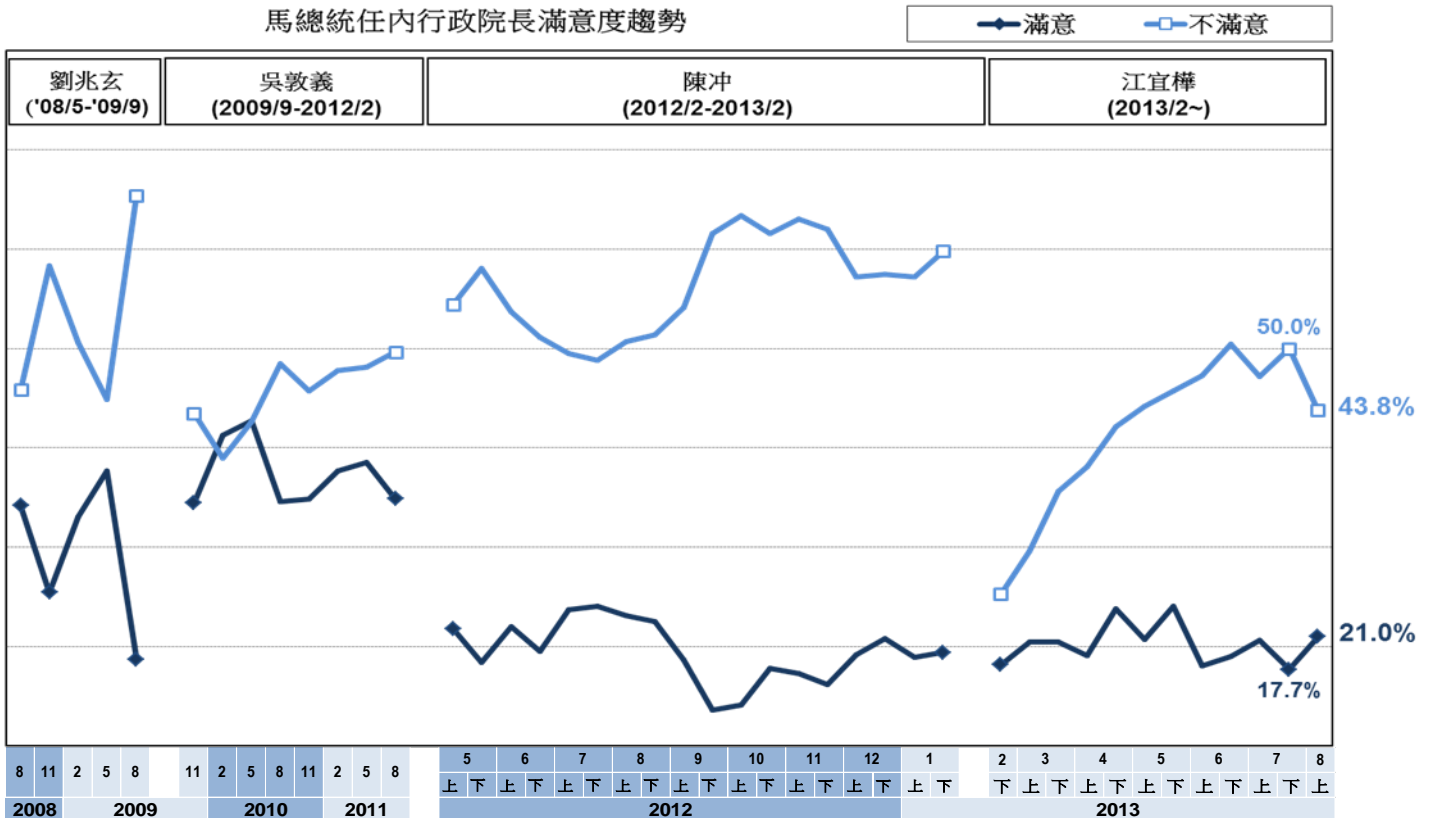
馬總統滿意度及信任度趨勢



註：2011/9 前於遠見民調執行，資料引自該網站（在總統大選前宣布中心轉型與停辦相關民調）。

### 七、馬英九總統任內行政院長滿意度趨勢資料

馬總統任內行政院長滿意度趨勢



註：2011/9 前於遠見民調執行，資料引自該網站（在總統大選前宣布中心轉型與停辦相關民調）。