

「台灣民心動態調查、總統兼任黨主席」民調新聞稿

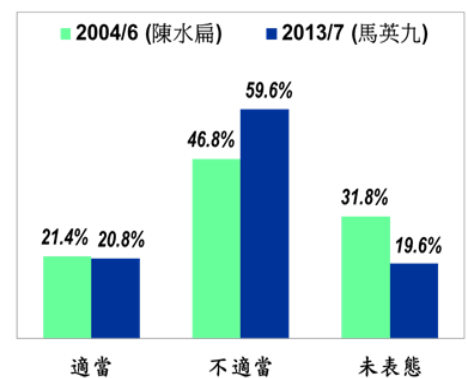
一、2013年7月上旬，台灣民心動態調查（Taiwan Mood Barometer Survey，TMBS）與本期議題調查結果摘要

【台灣民心動態調查】

- 1、民眾對於經濟面現況的評價，7.5%認為國內整體經濟狀況好，84.9%認為不好，與6月下旬相較，正向評價微增0.4個百分點，負面評價微降0.3個百分點。若就民眾的家庭經濟現況而言，45.9%表示財務收支夠用，45.6%表示不夠用，與6月下旬相較，正向評價增加1.3個百分點，負面評價減少3.4個百分點。
- 2、民眾對政治面評價之總統與行政院長表現，有20.1%信任馬總統、62.9%不信任，與6月下旬相較，正向評價減少1.8個百分點，負面評價微降0.8個百分點。值得注意的是馬總統信任度在一個月內又創2008年就任迄今新低，對照既往趨勢調查資料（遠見民調），前總統陳水扁信任度最低值為17.7%（2006年8月），然其在2008年5月卸任之際的信任度為20.6%、不信任有57.4%；令人費解的是即使在國民黨全面執政的絕對優勢下，馬總統卻一再深陷於嚴重的信任危機。對馬總統執政滿意有15.4%、不滿意有74.1%，本項與6月下旬調查相較，正向評價微降0.6個百分點，負面評價微增0.4個百分點。對閣揆江宜樺整體施政表現滿意的有20.6%、不滿意的有47.2%，與6月下旬相較，正向評價增加1.6個百分點，負面評價減少3.2個百分點。
- 3、有關政治面評價之執政黨與最大在野黨好感度，與6月下旬相較，民眾對國民黨的好感與反感皆略降，對民進黨的反感與好感明顯有所消長。就「好感溫度計」整體而言（即正、負面評價皆納入計算），民眾對國民黨的評價微增0.1點，而對民進黨評價驟增3.8點，顯示近半個月以來社會對朝野兩大黨的評價明顯有別且差距加大，換言之，對民進黨的整體評價趨中，而對國民黨的反感程度較強。

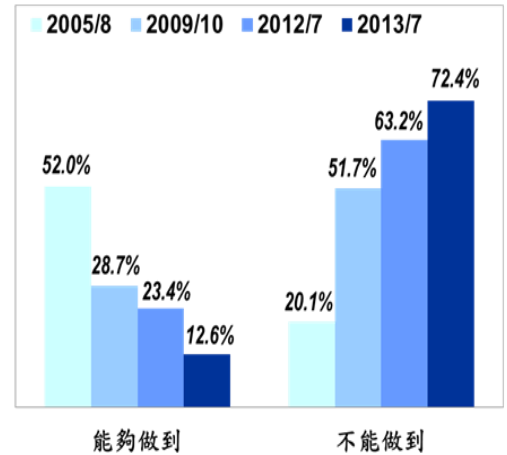
【民眾對總統兼任黨主席的看法】

- 1、社會大眾對於總統兼任黨主席的適當性迭有批評，同時對於政治人物立場與態度的反覆更加深疑慮。調查顯示，認為總統兼任黨主席適當的有20.8%、認為不適當有59.6%，未明確表態有19.6%。交叉分析結果顯示，國民黨支持者認為適當有43.5%、



不適當有 40.1%，也是所有受訪民眾中意見最分歧的一群。若對照 2004 年 6 月調查（於年代民調，時值陳水扁總統兼任黨主席），民眾意向並沒有因為是泛藍或泛綠執政而改變，但是當前對馬總統兼任黨主席持否定看法的比率卻增加 12.8 個百分點，顯然馬總統一再堅稱「專心國政，非兼不可」的理由，並無法獲得絕大多數民眾的認同。

2、當詢及民眾「馬總統兼任黨主席，能否做到排除黑金、建立國民黨清廉形象」，12.6%表示能夠、72.4%認為不能夠，15.1%未明確表態。經交叉分析顯示，即使國民黨支持者認為能夠的也僅達 33.2%、認為不能夠的卻有 53.9%。進一步對照 2005 年 8 月首次兼黨主席、2009 年 10 月再次兼任，及 2012 年 7 月林益世弊案爆發時調查，民眾對馬總統兼任黨主席的評價明顯每下愈況，即使宣稱改革也難再取信於民。



註：2005/8 於年代民調設計與執行、2009/10 於遠見民調。

3、馬總統在 2005 年台北市長任內即兼任黨主席，迄今兼任黨主席兩次且超過 5 年，而下週 7 月 20 日將第三度兼任。當詢及民眾對馬總統未來幾年改革國民黨、提升執政品質有無信心時，15.0%表示有信心，73.3%沒信心，未明確表態有 11.8%。即使國民黨支持者表示沒有信心的比率竟也超過半數（50.6%）。

4、國民黨即將在下週選舉黨主席，僅一人參選因此馬總統應篤定當選。本調查就此僅詢問國民黨支持者時，33.2%贊成應該投廢票以降低得票率而予警惕，有 53.0%贊成為了國民黨團結所以黨員一定要去投給他，另有 13.8%未明確表態。

5、當詢及民眾對馬總統的品牌印象暨評價時，在逐項詢問、順序隨機且不限項複選的情形下，民眾的回答依高低為：被過度包裝美化 63.9%、被誇大功效 58.8%、變質的過期產品 47.0%，其次是品質內容實在 21.7%、品牌值得信賴 21.1%，與值得推薦給別人 16.8%，另有 12.3%未明確表態。若與 2012 年 5 月馬總統連任時調查結果相較，馬總統正面形象比率皆降，負面形象同步皆增。

馬總統的品牌印象	2013/7	2012/5	百分點增減
被過度包裝美化	63.9 %	60.6 %	+3.3 %
被誇大功效	58.8 %	53.3 %	+5.5 %
變質的過期產品	47.0 %	38.5 %	+8.5 %
品質內容實在	21.7 %	29.6 %	-7.9 %
品牌值得信賴	21.1 %	28.5 %	-7.4 %
值得推薦給別人	16.8 %	24.8 %	-8.0 %

二、本期台灣民心動態調查 (TMBS) 總體結果

TISR 台灣指標民調的「台灣民心動態調查」設計說明請見本網站獨家指標，歷次調查結果詳見本網站各期調查。各項正負向評價後括弧內數值，是與 6 月下旬調查結果比較的增減百分點。

2013 年 7 月上旬調查		正向評價	負向評價
經濟面	國內整體經濟現況評價	7.5 % (0.4% ↑)	84.9 % (0.3% ↓)
	民眾家庭經濟現況評價	45.9 % (1.3% ↑)	45.6 % (3.4% ↓)
政治面	馬英九總統信任度	20.1 % (1.8% ↓)	62.9 % (0.8% ↓)
	馬英九總統執政滿意度	15.4 % (0.6% ↓)	74.1 % (0.4% ↑)
	行政院長江宜樺滿意度	20.6 % (1.6% ↑)	47.2 % (3.2% ↓)
	執政黨 (國民黨) 好感度	24.6 % (1.7% ↓)	51.0 % (1.8% ↓)
	最大在野黨 (民進黨) 好感度	34.0 % (4.0% ↑)	34.8 % (6.4% ↓)

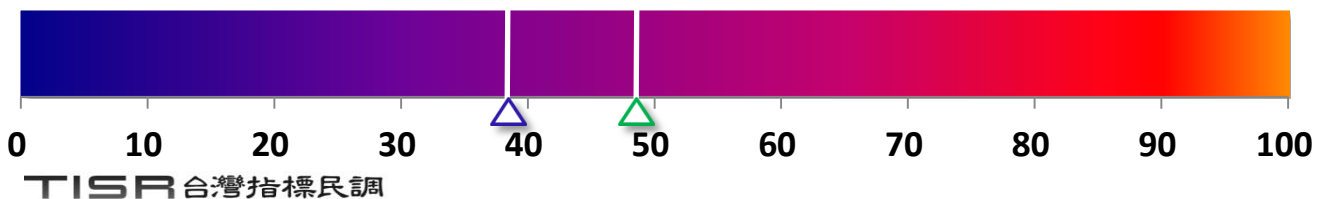
TISR 台灣指標民調

註：正向評價包含不同強度 (例如很信任、還算信任) 回答的合計，負向評價的計算方式亦同。

三、兩大黨好感溫度計：好感指數

好感指數 = 50 + 0.5*(很有好感% - 很反感%) + 0.25*(有些好感% - 有些反感%)

好感指數計算結果為 0 點到 100 點，50 點以下代表反感，數值愈小表示愈反感，50 點以上代表好感，數值愈大表示愈有好感。



2013 年 7 月上旬調查

△ 國民黨：38.3 點 (0.1 點 ↑)

△ 民進黨：48.5 點 (3.8 點 ↑)

四、民眾對總統兼任黨主席的看法

1、請問，不管是哪一個政黨執政，您認為總統兼任執政黨的黨主席，是適當、或不適當？

(1) 很適當	4.1%	20.8% 適當
(2) 還算適當	16.7%	
(3) 有點不適當	20.6%	59.6% 不適當
(4) 很不適當	39.0%	
(5) 不知道／未回答	19.6%	

2、請問，您認為馬總統兼任國民黨黨主席這幾年，能不能夠做到排除黑金，建立國民黨清廉的形象？

(1) 很能夠	2.0%	12.6% 能夠
(2) 還算能夠	10.6%	
(3) 不能夠	72.4%	73.3% 沒信心
(4) 不知道／未回答	15.1%	

3、請問，馬總統在 2005 年台北市長任內開始兼任國民黨黨主席，到現在做過兩次黨主席而且超過五年。下星期馬總統就要第三次當選黨主席，您對他未來幾年改革國民黨、提升執政品質，是有信心、或沒有信心？

(1) 很有信心	2.9%	15.0% 有信心
(2) 還算有信心	12.1%	
(3) 沒什麼信心	32.0%	73.3% 沒信心
(4) 很沒信心	41.3%	
(5) 不知道／未回答	11.8%	

4、請問，下個星期馬總統將會第三次當選國民黨黨主席，黨內有人說應該要投廢票，降低得票率去警惕他，但也有人說為了表現國民黨團結，黨員一定要去投給馬總統。您比較贊成哪一項說法？【本題僅詢問政黨傾向為國民黨的受訪民眾】

(1) 馬總統再兼黨主席，應投廢票降低得票率去警惕他	33.2%
(2) 為了表現國民黨的團結，黨員一定要去投給馬總統	53.0%
(3) 不知道／未回答	13.8%

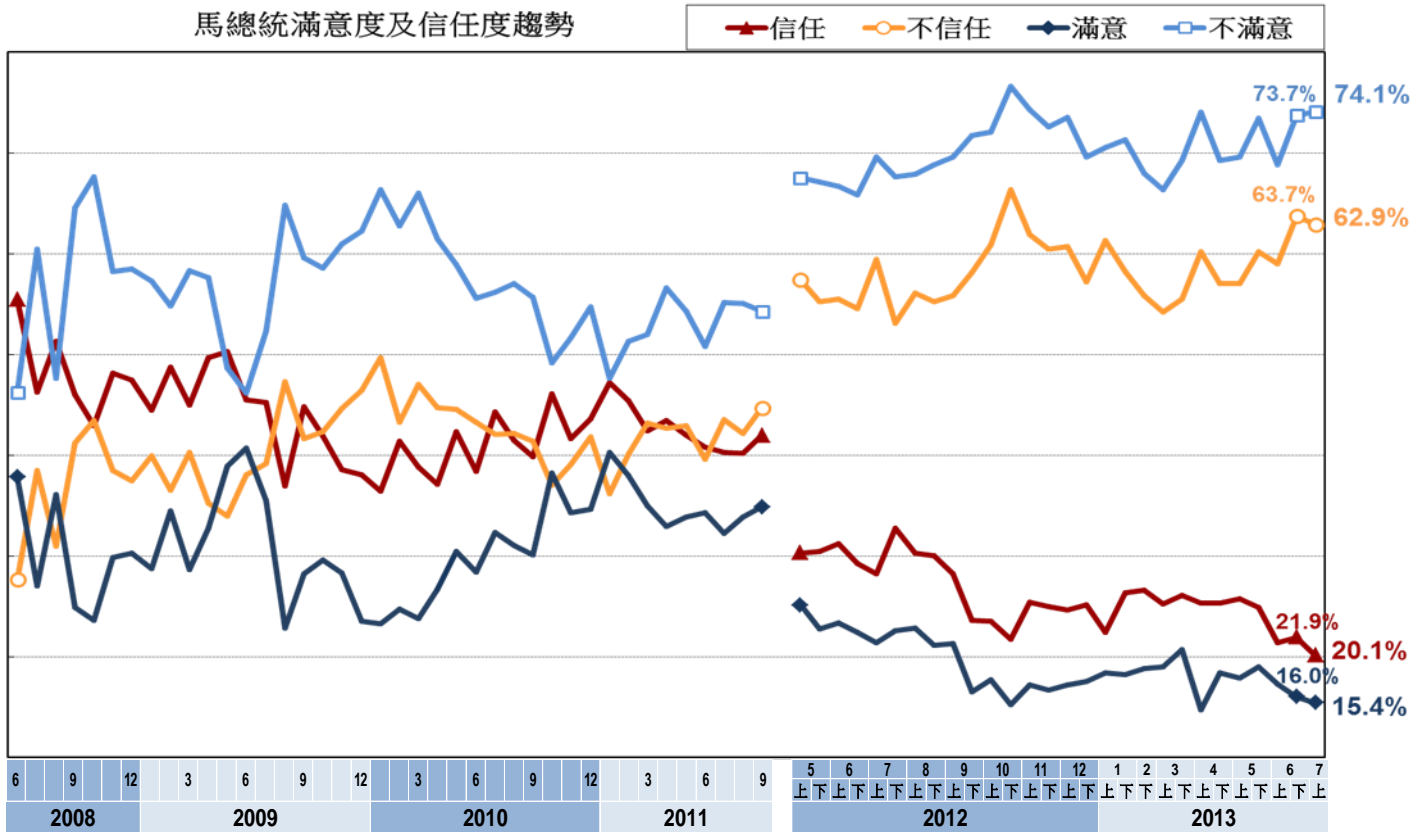
5、請問，如果要把政治人物當做是商品，那以您對馬總統的印象或評價來講，您覺得他算不算是…【逐一提示選項 1-6，選項順序由電腦隨機排列，不限項複選】

(1) 被過度包裝美化	63.9%
(2) 品牌值得信賴	21.1%
(3) 被誇大功效	58.8%
(4) 品質內容實在	21.7%
(5) 變質的過期產品	47.0%
(6) 值得推薦給別人	16.8%
(7) 不知道／未回答	12.3%

五、調查過程說明

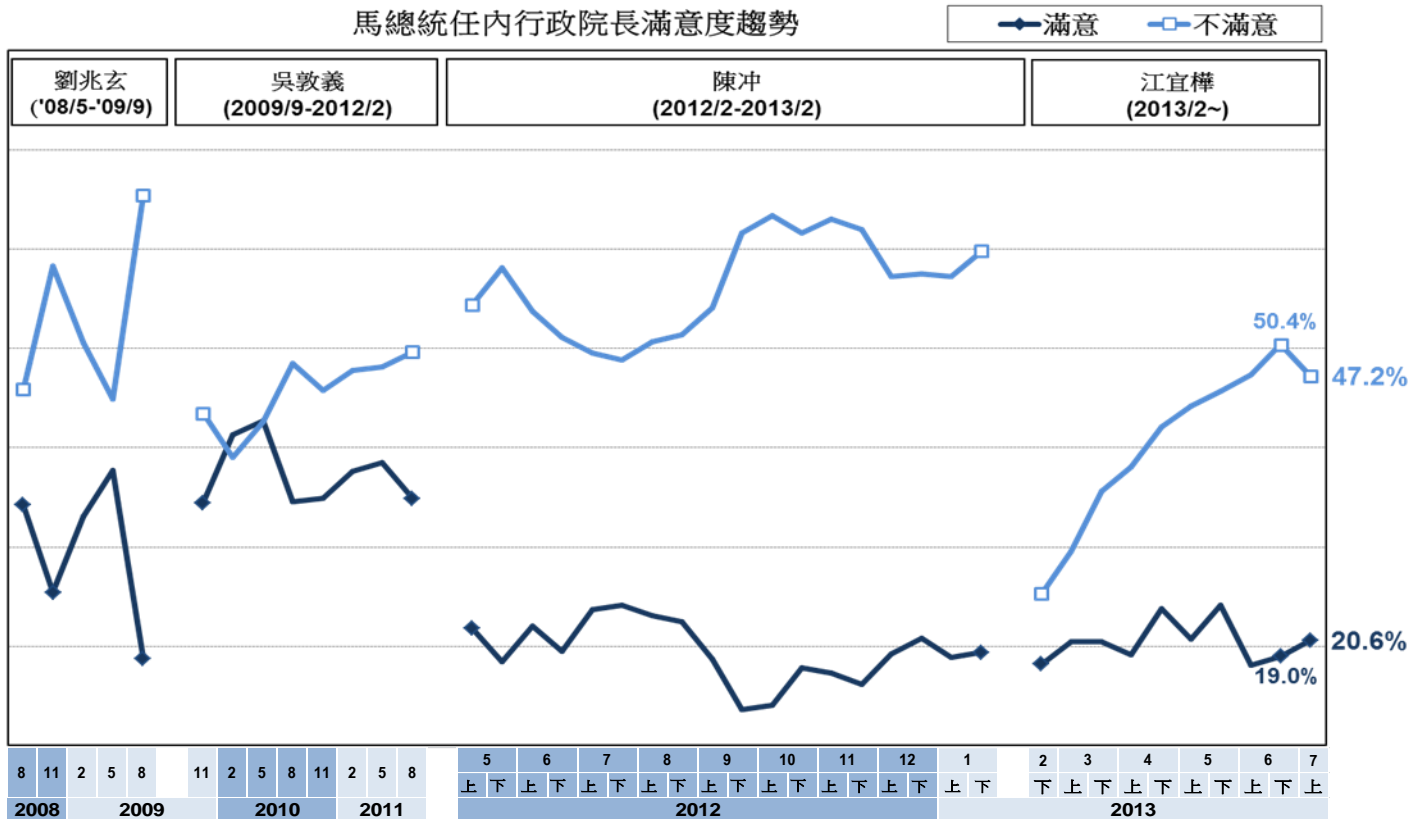
本調查是 TISR 台灣指標民調公司在 2013 年 7 月 9 日至 10 日進行，以隨機跳號抽樣及電腦輔助人員電話訪問，完訪 1,005 位居住在台澎金馬、年滿 20 歲的民眾；在 95%信賴水準時的抽樣誤差為±3.1%。上述各項調查結果已對受訪者性別、居住縣市、年齡、教育程度，進行樣本代表性檢定與加權處理 (raking)。

六、馬英九總統滿意度及信任度趨勢資料



註：2011/9 前於遠見民調執行，資料引自該網站（在總統大選前宣布中心轉型與停辦相關民調）。

七、馬英九總統任內行政院長滿意度趨勢資料



註：2011/9 前於遠見民調執行，資料引自該網站（在總統大選前宣布中心轉型與停辦相關民調）。