

「台灣民心動態調查、兩岸關係定位」民調新聞稿

一、2013年4月下旬，台灣民心動態調查（Taiwan Mood Barometer Survey，TMBS）與本期議題調查結果摘要

【台灣民心動態調查】

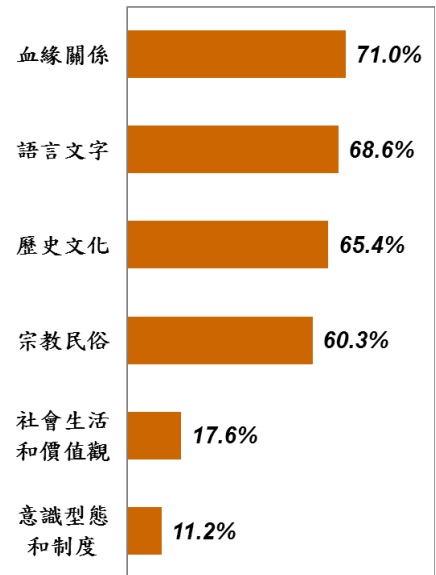
- 1、民眾對於經濟面現況評價，7.3%認為國內整體經濟狀況好，83.4%認為不好，與4月上旬相較，正向評價降0.5個百分點，負面評價降1.4個百分點。就民眾家庭經濟現況而言，43.7%表示財務收支夠用，48.2%表示不夠用，與4月上旬相較，正向評價降0.8個百分點，負面評價降1.1個百分點。微幅變動且在誤差範圍內。
- 2、民眾對政治面評價之總統與行政院長表現，25.3%信任馬總統、57.0%不信任，與4月上旬相較，正向評價未變動，負面評價降3.2個百分點。對馬總統執政滿意有18.4%、不滿意有69.2%，與4月上旬相較，正向評價增3.7個百分點，負面評價降4.8個百分點，大致回到爆發國民黨主席辦公室主任、台北市議員賴素如弊案前的評價。對閣揆江宜樺的整體施政表現有23.8%滿意、42.1%不滿意，與4月上旬相較，正向評價增4.7個百分點，負向增4.0個百分點，民眾褒貶與時俱增。
- 3、有關政治面評價之執政黨與最大在野黨的好感度，與4月上旬相較，大致上民眾對國民黨好感略增，且對民進黨反感增加。就「好感溫度計」整體而言（即正、負面評價皆納入計算），對國民黨整體評價增加，民進黨整體評價下降，顯示民眾對朝野兩大黨的印象不但拉近而且仍皆表示反感。

【民眾對兩岸關係定位的看法】

廿年前的今天（1993年4月29日），經兩岸政府授權的海基會董事長辜振甫、海協會會長汪道涵在新加坡簽署四項協議，同時確立兩會制度化的聯繫與會談方式。兩岸迄今對「一個中國」涵義各有堅持，可見諸中華民國、中華人民共和國的憲法。職是之故，本期台灣民心動態調查特此詢問民眾對於兩岸關係定位、一個中國的認知（指涉中共歷次表述的「三段論」）等相關議題的看法。各項調查結果與分析如後。

- 1、台灣指標民調結果顯示，67.3%民眾表示知道兩岸的政府曾經透過「辜汪會談」建立兩岸交流和協商的正式管道，不知道或沒印象的則有32.7%。

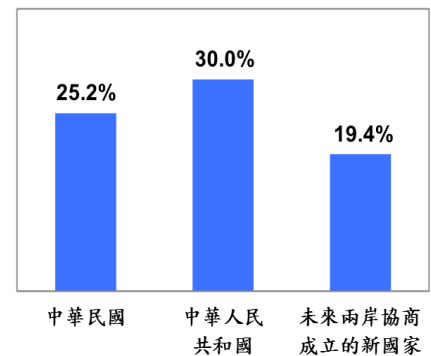
2、關於兩岸哪些方面比較相近，在逐項詢問、順序隨機且不限項複選之下，民眾回答依多寡是：血緣關係 71.0%、語言文字 68.6%、歷史文化 65.4%、宗教民俗 60.3%、社會生活和價值觀 17.6%、意識型態和制度 11.2%，民眾對兩岸異同的認知可見一斑。



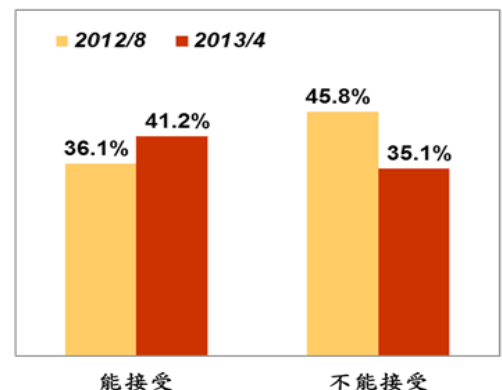
3、至於兩岸是否同屬一中，有 39.1% 民眾認為「台灣和中國大陸都屬於一個中國的一部分」，48.1% 則持否定看法，12.8% 未明確表態。值得注意的是 20 至 29 歲民眾有 60.3% 認為「不是」，30.2% 認為「是」。

4、兩岸的政府各依其憲法而對「一個中國」涵義明顯有所歧異。當詢問民眾對目前兩岸關係定位看法時，56.2% 認為是「國與國的關係」，26.4% 持相反意見，17.4% 未明確表態。交叉分析顯示，愈年輕、或教育程度愈高者認為目前兩岸是「國與國關係」的比率也愈高，20 至 29 歲民眾持此看法的比率甚至達到 76.2%。

5、1945 年聯合國成立後，中華民國、中華人民共和國各在不同時期是世界上「一個中國」的代表，而在當前國際體系中也各有邦交國。當詢問民眾「有人說『世界上只有一個中國』」是指哪一國時，在提示選項且順序隨機下，民眾回答是：中華人民共和國 30.0%、中華民國 25.2%、未來兩岸協商成立的新國家 19.4%，25.4% 未明確表態。顯示民眾對「一個中國」涵義看法分歧，甚至時序不一。



6、2012 年 7 月，時任大陸全國政協主席的賈慶林提出「兩岸一國」引發關注討論。習李體制展開後，本次調查引申詢問民眾「若兩岸政府未來結盟甚至成為新國家，名稱不是中華人民共和國，也不是中華民國」，有 41.2% 民眾表示能夠接受、35.1% 不能接受。泛藍立場民眾 56.5% 能接受、34.2% 不能接受，泛綠立場民眾 34.6% 能接受、48.0% 不能接受，中立立場民眾 36.5% 能接受、28.9% 不能接受。相較 2012 年 8 月調查結果，反映出台灣民眾對兩岸未來的可能性或有很大思考空間。



註：2012/8「如果兩岸政府未來有機會聯合成為一個新國家，名稱不是中華人民共和國，也不是中華民國…」

二、本月台灣民心動態調查 (TMBS) 總體結果

TISR 台灣指標民調的「台灣民心動態調查」設計說明請見本網站獨家指標，歷次調查結果詳見本網站各期調查。各項正負向評價後括弧內數值，是與 4 月上旬調查結果比較的增減百分點。

2013 年 4 月下旬調查		正向評價	負向評價
經濟面	國內整體經濟現況評價	7.3 % (0.5 % ↓)	83.4 % (1.4 % ↓)
	民眾家庭經濟現況評價	43.7 % (0.8 % ↓)	48.2 % (1.1 % ↓)
政治面	馬英九總統信任度	25.3 % (0.0 % -)	57.0 % (3.2 % ↓)
	馬英九總統執政滿意度	18.4 % (3.7 % ↑)	69.2 % (4.8 % ↓)
	行政院長江宜樺滿意度	23.8 % (4.7 % ↑)	42.1 % (4.0 % ↑)
	執政黨 (國民黨) 好感度	26.8 % (2.4 % ↑)	46.6 % (3.9 % ↓)
	最大在野黨 (民進黨) 好感度	29.5 % (1.2 % ↓)	39.8 % (3.1 % ↑)

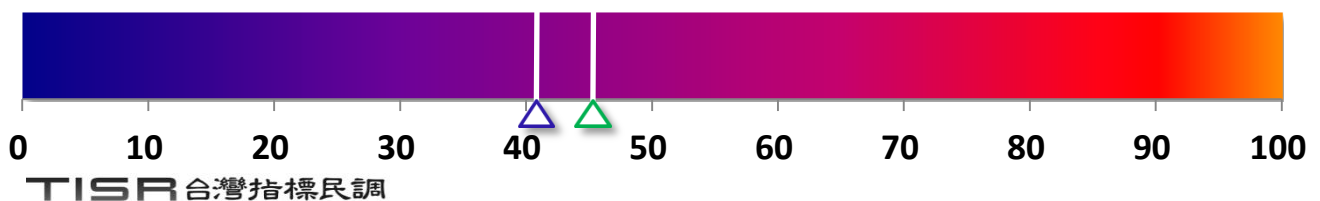
TISR 台灣指標民調

註：正向評價包含不同強度 (例如很信任、還算信任) 回答的合計，負向評價的計算方式亦同。

三、兩大黨好感溫度計：好感指數

好感指數 = $50 + 0.5 * (\text{很有好感}\% - \text{很反感}\%) + 0.25 * (\text{有些好感}\% - \text{有些反感}\%)$

好感指數計算結果為 0 點到 100 點，50 點以下代表反感，數值愈小表示愈反感，50 點以上代表好感，數值愈大表示愈有好感。



2013 年 4 月下旬調查

△ 國民黨：40.8 點 (2.1 點 ↑)

△ 民進黨：44.9 點 (2.2 點 ↓)

四、民眾對兩岸關係定位的看法

- 1、請問，20 年前也就是 1993 年，兩岸政府分別透過台灣海基會和大陸海協會，在新加坡會談而且簽定協議，建立兩岸交流和協商的正式管道，這就是一般說的「辜汪會談」，您知不知道有這件事？

(1) 知道	67.3%
(2) 不知道／未回答	32.7%

- 2、請問，以目前的兩岸關係來講，您認為台灣和中國大陸，算不算是國家與國家的關係？

(1) 算是國與國的關係	56.2%
(2) 不是國與國的關係	26.4%
(3) 不知道／未回答	17.4%

- 3、請問，您覺得台灣和中國大陸在以下哪些方面比較接近？【逐一提示選項 1-6，選項順序由電腦隨機排列，不限項複選】

(1) 歷史文化	65.4%
(2) 宗教民俗	60.3%
(3) 血緣關係	71.0%
(4) 語言文字	68.6%
(5) 社會生活和價值觀	17.6%
(6) 意識型態和制度	11.2%
(7) 不知道／未回答	9.3%

- 4、請問，就您自己的意見來講，您認為台灣和中國大陸是不是都屬於一個中國的一部分？

(1) 是	39.1%
(2) 不是	48.1%
(3) 不知道／未回答	12.8%

- 5、請問，有人說「世界上只有一個中國」，您認為這句話說的「一個中國」應該是指？【提示選項 1-3，選項順序由電腦隨機排列】

(1) 中華民國	25.2%
(2) 中華人民共和國	30.0%
(3) 未來兩岸協商成立的新國家	19.4%
(4) 不知道／未回答	25.4%

- 6、請問，如果兩岸政府未來有機會結盟甚至成為新國家，但是名稱不是中華人民共和國，也不是中華民國，那您是能夠接受、或不能接受？

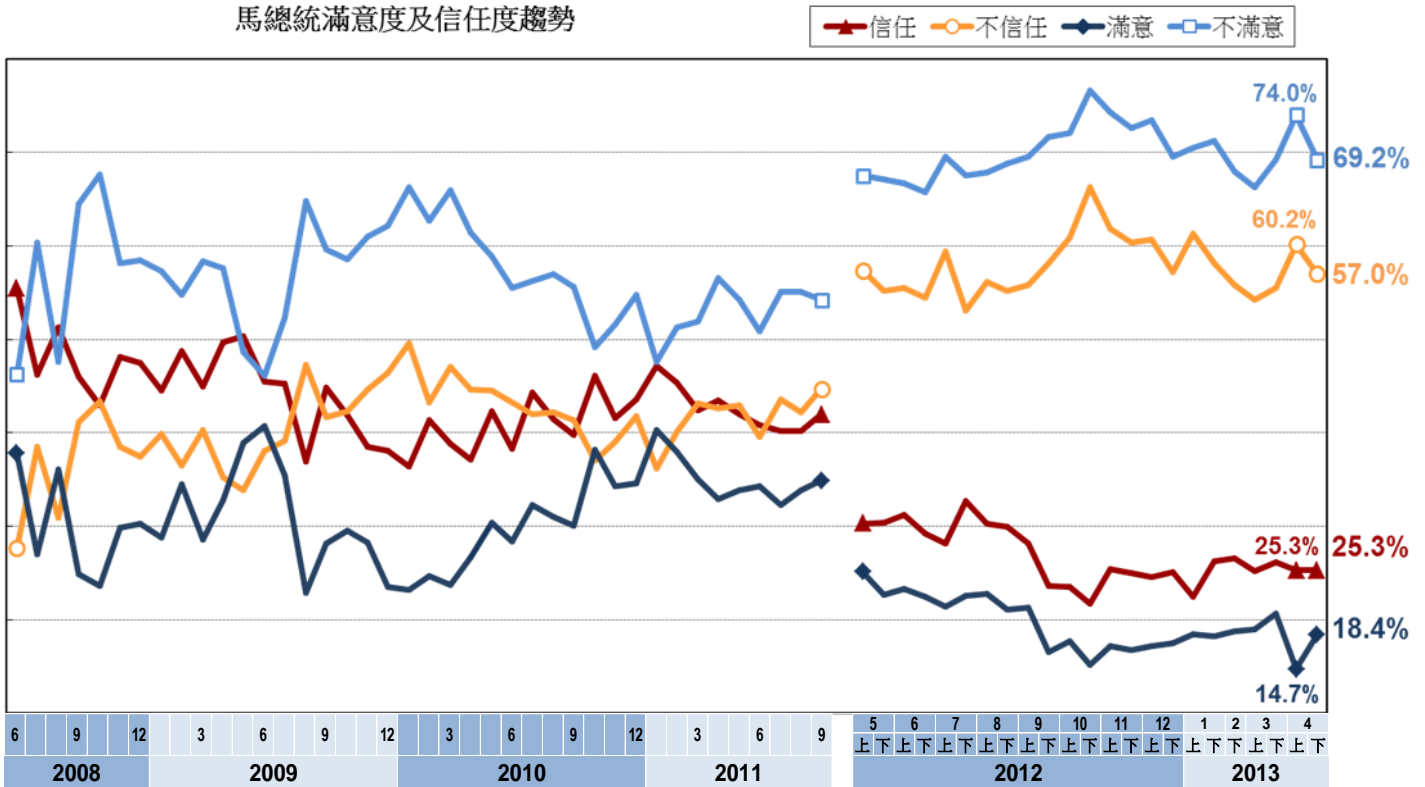
(1) 很能接受	10.3%	}	41.2% 能接受
(2) 還算能接受	30.9%		
(3) 有點不能接受	15.3%	}	35.1% 不能接受
(4) 很不能接受	19.8%		
(5) 不知道／未回答	23.7%		

五、調查過程說明

本調查是 TISR 台灣指標民調公司在 2013 年 4 月 24 日至 25 日進行，以隨機跳號抽樣及電腦輔助人員電話訪問，完訪 1009 位居住在台澎金馬、年滿 20 歲的民眾；在 95%信賴水準時的抽樣誤差為±3.1%。上述各項調查結果已對受訪者性別、居住縣市、年齡、教育程度等，進行樣本代表性檢定與加權處理 (raking)。

六、馬英九總統滿意度及信任度趨勢資料

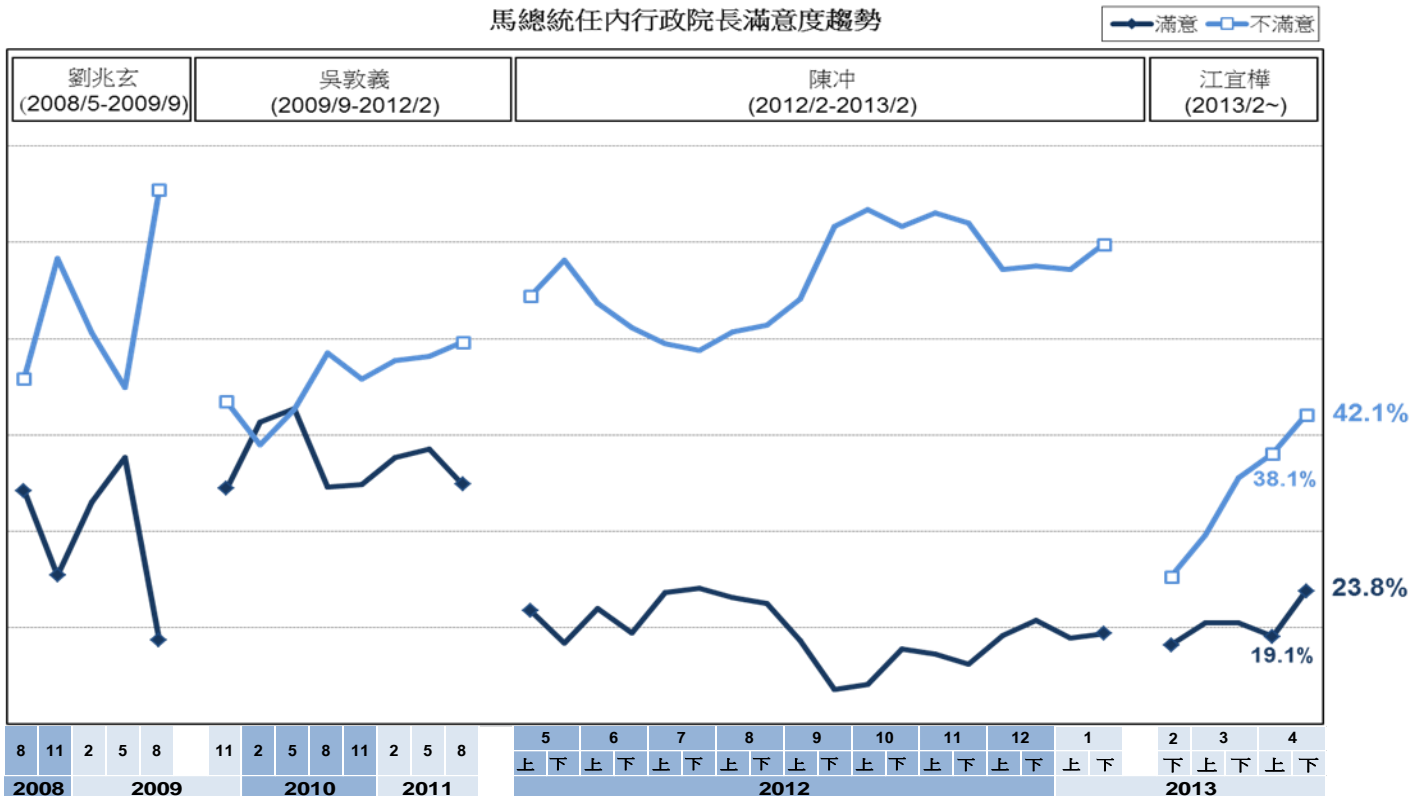
馬總統滿意度及信任度趨勢



註：2011/9 前於遠見民調執行，資料引自該網站（在總統大選前宣布中心轉型與停辦相關民調）。

七、馬英九總統任內行政院長滿意度趨勢資料

馬總統任內行政院長滿意度趨勢



註：2011/9 前於遠見民調執行，資料引自該網站（在總統大選前宣布中心轉型與停辦相關民調）。