

「台灣民心動態調查、核電觀與核四廠」民調新聞稿

一、2013年3月上旬，台灣民心動態調查（Taiwan Mood Barometer Survey，TMBS）與本期議題調查結果摘要

【台灣民心動態調查】

- 1、民眾對於經濟面現況評價，9.5%認為國內整體經濟狀況好，81.3%認為不好，與2月下旬相較，正向評價增1.4個百分點，負面評價降2.8個百分點。就民眾家庭經濟現況而言，46.7%表示財務收支夠用，45.0%表示不夠用，與2月下旬相較，正向評價增5.6個百分點，負面評價降5.8個百分點。
- 2、民眾對政治面評價之總統與行政院長表現，25.2%信任馬總統、54.2%不信任，與2月下旬相較，正向評價降1.4個百分點，負面評價降1.6個百分點。對馬總統執政滿意有19.0%、不滿意有66.3%，與2月下旬相較，正向評價增0.2個百分點，負面評價降1.7個百分點。對行政院長江宜樺施政滿意有20.5%、不滿意29.6%，有49.9%未明確表態或尚無法判斷，與2月下旬相較，正向評價增2.3個百分點，負面評價增4.3個百分點，民眾對新閣揆的施政評價將隨時間增加而愈趨明朗。
- 3、有關政治面評價之執政黨與最大在野黨的好感度，與2月下旬相較，大致而言，民眾對國民黨的反感下降，且對民進黨的好感下降。就「好感溫度計」整體而論（即正、負面評價皆納入計算），民眾對國民黨評價微增，對民進黨評價略降，雖對兩黨評價持續趨近但仍皆反感，而且對國民黨的反感程度依舊高於民進黨。

【民眾核電觀與對核四廠的看法】

- 1、近日政府與民間對核四廠應否續建有不同的看法，3月11日也適逢日本福島核災兩週年，國內外不約而同的反核聲浪更因此受到矚目且發人深省。台灣指標民調引用英國廣播公司國際部(BBC World Service)於日本福島核災後，委託GlobeScan在23個國家訪問23,231位民眾的其中一題（方法論、問卷題項、調查結果見：[網址](#)、[下載](#)），藉以詢問台灣民眾對於核能發電的觀點，並能夠與他國民意對照。

台灣指標民調顯示，52.5%民眾認為「可使用現有核電廠，但不應再蓋新核電廠」，18.5%認為「核能危險，故應儘快關掉所有核電廠」，12.0%認為「核能相對安全且是電力重要來源，故應蓋新核電廠」，17.0%未明確表態。此結果正反映出民眾對於現有核電廠與核四廠看法的差異。

- 2、當詢及民眾對於台灣使用核電的態度，有 50.0%不贊成、34.3%贊成（差距約達 16 個百分點），15.7%未明確表態。若是針對核四廠而言，則有 58.0%主張停建、25.1%認同續建（差距約達 33 個百分點），有 16.9%未明確表態。調查顯示民眾「反核四」不全然等同於「反核」，核四廠才是民眾疑慮倍增的關鍵問題之一。
- 3、就民眾對於核四廠停建或續建的各項看法而言，34.7%支持永遠停建、6.5%暫時停建並由公投決定、16.8%暫時停建且先做安檢再決定（合計 58.0%贊成停建），相對則有 2.0%支持蓋完但不運轉、23.1%蓋完且運轉（合計 25.1%贊成續建），16.9%未明確表態。
- 4、主要題目之間的交叉分析結果如下，各方格中的百分比為占整體樣本的比率。

		台灣民眾的核能發電觀				
		可以使用現有的核電廠，但是不應該再蓋新的核電廠	核能是危險的，所以應該儘快關掉所有的核電廠	核能相對安全而且是電力的重要來源，所以應該蓋新的核電廠	未表態	總和
台灣 使用 核電	贊成	20.1%	0.7%	10.4%	3.2%	34.3%
	不贊成	28.2%	17.1%	1.0%	3.6%	50.0%
	未表態	4.2%	0.7%	0.6%	10.2%	15.7%
	總和	52.5%	18.5%	12.0%	17.0%	100.0%

		民眾對核四廠停建或續建的看法								
		永遠停建	暫時停建, 公投決定	暫時停建, 安檢再定	停建 (合計)	蓋完, 不運轉	蓋完, 且運轉	續建 (合計)	未表態	總和
台灣 使用 核電	贊成	4.1%	1.2%	6.3%	11.7%	1.4%	18.2%	19.6%	3.1%	34.3%
	不贊成	29.7%	4.7%	9.7%	44.1%	0.4%	2.9%	3.3%	2.6%	50.0%
	未表態	0.9%	0.6%	0.8%	2.3%	0.2%	2.0%	2.2%	11.2%	15.7%
	總和	34.7%	6.5%	16.8%	58.0%	2.0%	23.1%	25.1%	16.9%	100.0%

二、本月台灣民心動態調查 (TMBS) 總體結果

TISR 台灣指標民調的「台灣民心動態調查」設計說明請見本網站獨家指標，歷次調查結果詳見本網站各期調查。各項正負向評價後括弧內數值，是與 2 月下旬調查結果比較的增減百分點。

2013 年 3 月上旬調查		正向評價	負向評價
經濟面	國內整體經濟現況評價	9.5 % (1.4 % ↑)	81.3 % (2.8 % ↓)
	民眾家庭經濟現況評價	46.7 % (5.6 % ↑)	45.0 % (5.8 % ↓)
政治面	馬英九總統信任度	25.2 % (1.4 % ↓)	54.2 % (1.6 % ↓)
	馬英九總統執政滿意度	19.0 % (0.2 % ↑)	66.3 % (1.7 % ↓)
	行政院長江宜樺滿意度	20.5 % (2.3 % ↑)	29.6 % (4.3 % ↑)
	執政黨 (國民黨) 好感度	28.6 % (0.2 % ↓)	43.3 % (2.9 % ↓)
	最大在野黨 (民進黨) 好感度	30.7 % (3.8 % ↓)	34.8 % (0.3 % ↑)

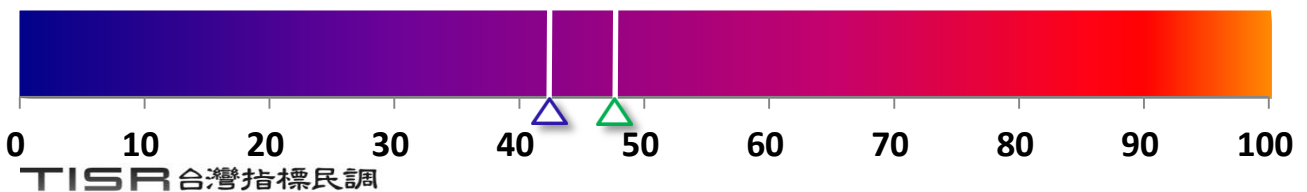
TISR 台灣指標民調

註：正向評價包含不同強度 (例如很信任、還算信任) 回答的合計，負向評價的計算方式亦同。

三、兩大黨好感溫度計：好感指數

$$\text{好感指數} = 50 + 0.5 * (\text{很有好感}\% - \text{很反感}\%) + 0.25 * (\text{有些好感}\% - \text{有些反感}\%)$$

好感指數計算結果為 0 點到 100 點，50 點以下代表反感，數值愈小表示愈反感，50 點以上代表好感，數值愈大表示愈有好感。



2013 年 3 月上旬調查

△ 國民黨：42.5 點 (0.6 點 ↑)

△ 民進黨：47.7 點 (0.9 點 ↓)

四、民眾核電觀與對核四廠的看法

1、請問，如果對台灣來講，您比較認同以下哪一項對於核能發電的觀點？【提示選項 1-3，選項順序由電腦隨機排列】

- | | |
|----------------------------------|-------|
| (1) 可以使用現有的核電廠，但是不應該再蓋新的核電廠 | 52.5% |
| (2) 核能是危險的，所以應該儘快關掉所有的核電廠 | 18.5% |
| (3) 核能相對安全而且是電力的重要來源，所以應該要蓋新的核電廠 | 12.0% |
| (4) 不知道／未回答 | 17.0% |

2、請問，世界上各個國家對於核能發電都有不同的看法。整體來講，您贊成、或不贊成台灣使用核能來發電？

- | | | |
|-------------|-------|-------------|
| (1) 很贊成 | 5.5% | } 34.3% 贊成 |
| (2) 還算贊成 | 28.8% | |
| (3) 有點不贊成 | 20.5% | } 50.0% 不贊成 |
| (4) 很不贊成 | 29.5% | |
| (5) 不知道／未回答 | 15.7% | |

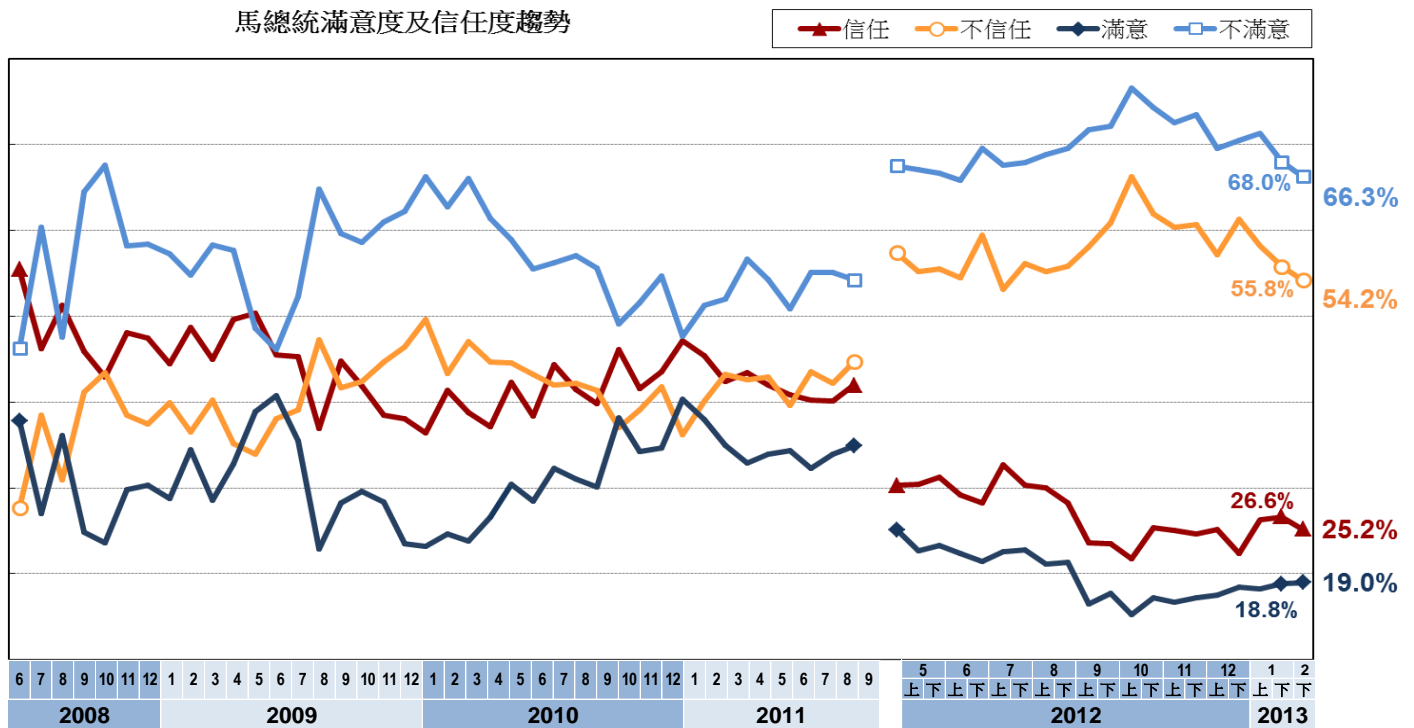
3、請問，社會上對於要不要蓋完核四廠有各種看法，您比較傾向贊成停建、或蓋完核四廠？【若回答「停建」則追問選項 1-3；若回答「蓋完」則追問選項 4-5】

- | | | |
|----------------------|-------|------------|
| (1) 永遠停建核四廠 | 34.7% | } 58.0% 停建 |
| (2) 暫時停建核四廠，由公投結果決定 | 6.5% | |
| (3) 暫時停建核四廠，先安全檢查再決定 | 16.8% | |
| (4) 蓋完核四廠，但是不要運轉發電 | 2.0% | } 25.1% 蓋完 |
| (5) 應該蓋完核四廠而且運轉發電 | 23.1% | |
| (6) 不知道／未回答 | 16.9% | |

五、調查過程說明

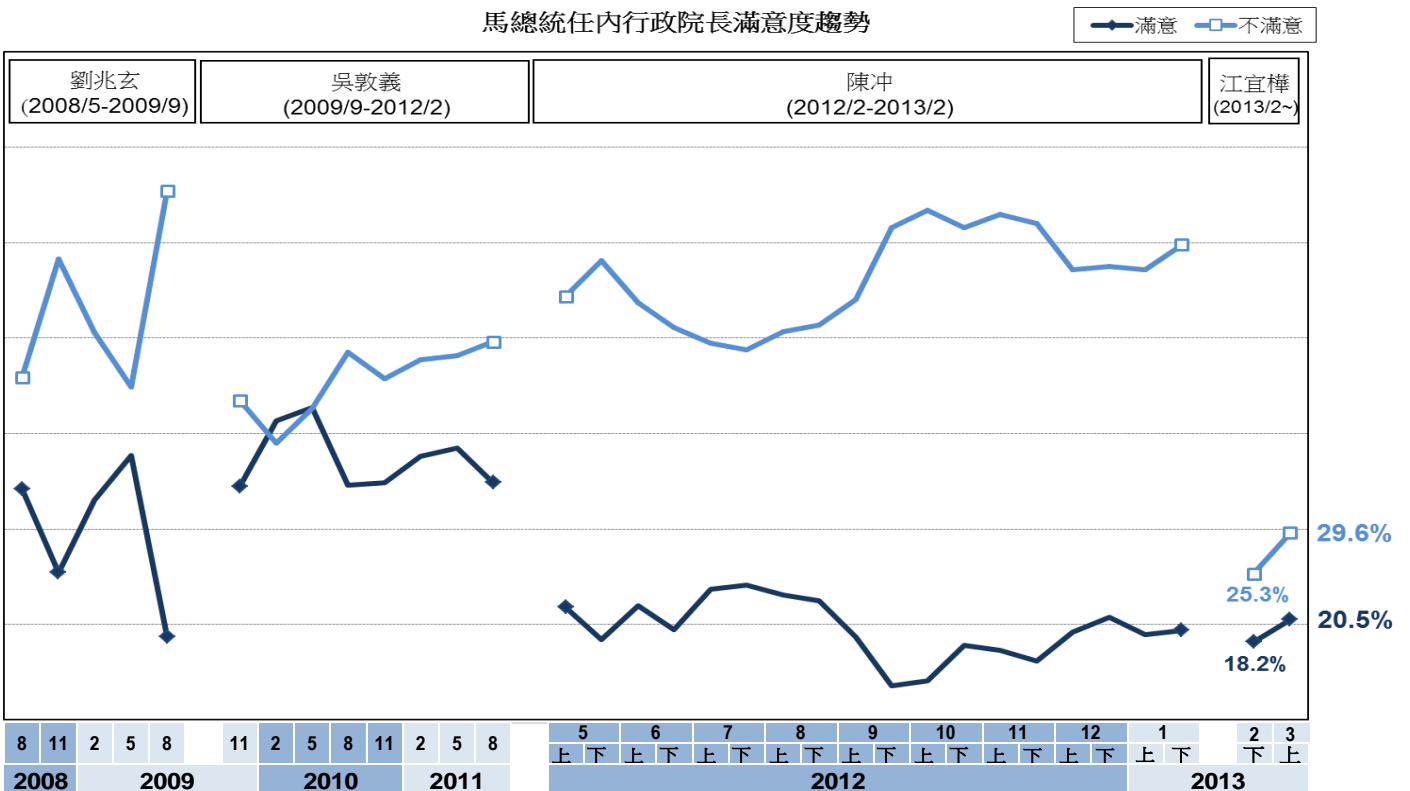
本調查是 TISR 台灣指標民調公司在 2013 年 3 月 6 日至 7 日進行，以隨機跳號抽樣及電腦輔助人員電話訪問，完訪 1,007 位居住在台澎金馬、年滿 20 歲的民眾；在 95%信賴水準時的抽樣誤差為±3.1%。上述各項調查結果已對受訪者性別、居住縣市、年齡、教育程度等，進行樣本代表性檢定與加權處理 (raking)。

六、馬英九總統滿意度及信任度趨勢資料



註：2011/9 前於遠見民調執行，資料引自該網站（已在總統大選前宣布轉型與停辦相關民調）。

七、馬英九總統任內行政院長滿意度趨勢資料



註：2011/9 前於遠見民調執行，資料引自該網站（已在總統大選前宣布轉型與停辦相關民調）。