

## 「台灣民心動態調查、統獨與中國印象」民調 新聞稿

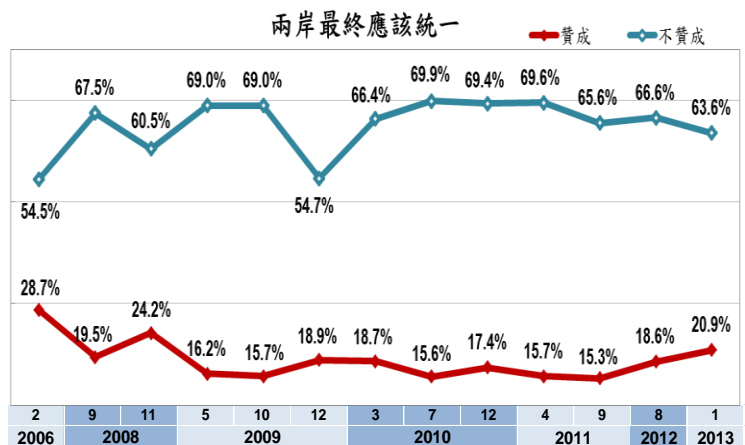
### 一、2013 年 1 月下旬，台灣民心動態調查 (Taiwan Mood Barometer Survey, TMBS) 與本期議題調查結果摘要

#### 【台灣民心動態調查】

- 1、民眾對於經濟面現況評價，8.3%認為國內整體經濟狀況好，86.2%認為不好，與 1 月上旬相較，正向評價降 0.3 個百分點，負面評價增 1.4 個百分點。就民眾家庭經濟現況而言，44.6%表示財務收支夠用，48.0%表示不夠用，與 1 月上旬相較，正向評價增 4.4 個百分點，負面評價降 5.2 個百分點。
- 2、民眾對政治面評價之總統與行政院長表現，26.3%信任馬總統、58.2%不信任，與 1 月上旬相較，正向評價增 3.9 個百分點，負面評價降 3.1 個百分點。對馬總統執政滿意有 18.2%、不滿意有 71.3%，與 1 月上旬相較，正向評價降 0.2 個百分點，負面評價增 0.8 個百分點。對行政院長陳冲施政滿意的有 19.4%、不滿意有 59.8%，與 1 月上旬相較，正向評價增 0.5 個百分點，負面評價增 2.6 個百分點。
- 3、有關政治面評價之執政黨與最大在野黨的好感度，與 1 月上旬相較，民眾對國民黨的好感降低且反感增加、對民進黨的好感增加而反感降低。就「好感溫度計」整體而言（即正、負面評價皆納入計算），民眾對國民黨好感評價略下滑，對民進黨好感評價趨中，但對兩黨評價仍皆反感，且對國民黨的反感程度仍高於民進黨。

#### 【民眾終極統獨觀與中國印象】

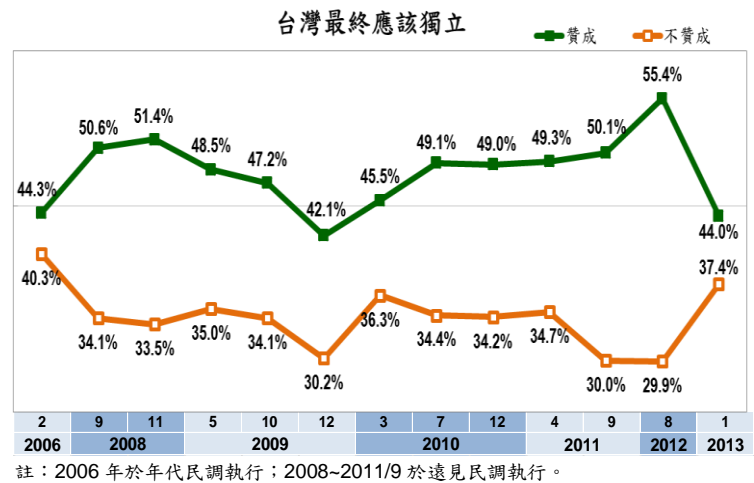
- 1、依據戴立安（2006）的台灣民眾終極統獨觀基本題組，本次台灣指標民調顯示，20.9%贊成兩岸最終應該統一，63.6%不贊成，泛藍立場民眾有 38.7%贊成、47.8%不贊成。對照既往趨勢資料，台灣民眾對於兩岸最終是否應該統一，迄今看法並無明顯變化，絕大多數民眾存有「不統」共識。



註：2006 年於年代民調執行；2008-2011/9 於遠見民調執行。

2、台灣指標民調顯示，有 44.0% 贊成台灣最終應該獨立成為新國家，37.4% 不贊成；泛綠立場民眾 68.7% 贊成、21.1% 不贊成，泛藍民眾 26.9% 贊成、59.5% 不贊成。

對照既往趨勢資料，民眾對於台灣最終是否應該獨立成為新國家的看法驟然轉趨分歧，咸信民進黨指標性人物接連赴對岸溝通交流是主因之一，但台灣民眾意向的後續變動則更值得追蹤觀察與探究。



3、除了前述測量台灣民眾終極統獨觀趨勢之外，本調查亦藉由態度量表測量民眾對中國大陸整體印象的認知，並且參考美國國務院情報與研究局 (INR) 2003 年在台灣委託執行民調的一部分主題與結果做為對照 (見下頁的圖註)，值得注意的是該項調查期間係是在胡溫體制初始時執行，然而台灣在相同的十年間，前五年是民進黨陳水扁總統執政，後五年則是國民黨馬英九總統執政迄今。換言之，以此兩項調查結果進行比較，或能反映出胡溫體制的十年主政，台灣民眾對中國大陸印象的總集成，同時本次調查也可做為習李體制十年伊始的基準參照點之一。

本次調查結果顯示，台灣民眾對於中國大陸整體印象的認知大致可歸納為：實力強大且成功，對他國具攻擊性或以防衛優先則民眾看法分歧，且民眾認為其偏向不願意合作、無法預測反應和表現、不值得信任、和我們不一樣、具威脅性。就測量的八個面向而言，依交叉分析結果顯示在各項人口特徵中，以不同年齡層民眾的認知差距最為懸殊，咸信是基於不同年齡層民眾所經歷的時代背景差異，以及兩岸情勢變動的影響，甚至受到媒體形塑的印象以致。至於泛藍與泛綠立場民眾對中國大陸整體印象的認知差距，呈現出歧見最大的三項為：中國大陸通常是否願意合作、是否值得信任、中國大陸對他國通常具攻擊性或以防衛為優先，調查結果深值兩岸各界有識之士集思與突破。

另就本調查與前述 2003 年調查結果相較，台灣民眾對於中國大陸整體印象的變化，在測量的八個認知面向當中，十年之間有四項明顯趨於改善或增加 (下頁

附圖中的前四項)，另外四項的進展幅度相對較小而大致呈現持平，顯見兩岸即便能夠保持良性互動，惟仍須假以時日方可能化解兩岸分治六十餘年的對峙氛圍，且能經由兩岸民間社會互信的建立與累積，建構出兩岸政治互信的扎實基底。

### 台灣民眾對中國大陸的整體印象，2003 年與 2013 年調查結果比較

|       |       |       |       |        |
|-------|-------|-------|-------|--------|
| 強大    | 86.6% | 2013年 | 3.3%  | 虛弱     |
|       | 74%   | 2003年 | 11%   |        |
| 成功    | 68.3% | 2013年 | 13.5% | 失敗     |
|       | 43%   | 2003年 | 32%   |        |
| 防衛優先  | 43.5% | 2013年 | 39.5% | 具攻擊性   |
|       | 17%   | 2003年 | 67%   |        |
| 願意合作  | 34.0% | 2013年 | 44.3% | 不願合作   |
|       | 13%   | 2003年 | 69%   |        |
| 可以預測  | 26.9% | 2013年 | 60.4% | 無法預測   |
|       | 25%   | 2003年 | 65%   |        |
| 值得信任  | 16.2% | 2013年 | 69.2% | 不值得信任  |
|       | 7%    | 2003年 | 80%   |        |
| 和我們相似 | 16.1% | 2013年 | 75.7% | 和我們不一樣 |
|       | 16%   | 2003年 | 77%   |        |
| 愛好和平  | 13.4% | 2013年 | 71.2% | 具威脅性   |
|       | 10%   | 2003年 | 78%   |        |

註：2003 年調查資料引自 U.S. Department of State, Office of Research, "Opinion Analysis: For Taiwan Public, Economic Issues Overshadow Cross-Strait Worries", No. M-107-03, Aug. 29, 2003, Washington D.C. .

## 二、本月台灣民心動態調查 (TMBS) 總體結果

TISR 台灣指標民調的「台灣民心動態調查」設計說明請見本網站獨家指標，歷次調查結果詳見本網站各期調查。各項正負向評價後括弧內數值，是與 1 月上旬調查結果比較的增減百分點。

| 2013 年 1 月下旬調查 |                   | 正向評價              | 負向評價              |
|----------------|-------------------|-------------------|-------------------|
| 經濟面            | 國內整體經濟現況評價        | 8.3 % ( 0.3% ↓ )  | 86.2 % ( 1.4% ↑ ) |
|                | 民眾家庭經濟現況評價        | 44.6 % ( 4.4% ↑ ) | 48.0 % ( 5.2% ↓ ) |
| 政治面            | 馬英九總統信任度          | 26.3 % ( 3.9% ↑ ) | 58.2 % ( 3.1% ↓ ) |
|                | 馬英九總統執政滿意度        | 18.2 % ( 0.2% ↓ ) | 71.3 % ( 0.8% ↑ ) |
|                | 行政院長陳冲施政滿意度       | 19.4 % ( 0.5% ↑ ) | 59.8 % ( 2.6% ↑ ) |
|                | 執政黨 ( 國民黨 ) 好感度   | 27.1 % ( 2.5% ↓ ) | 48.3 % ( 1.4% ↑ ) |
|                | 最大在野黨 ( 民進黨 ) 好感度 | 35.9 % ( 3.4% ↑ ) | 35.1 % ( 2.6% ↓ ) |

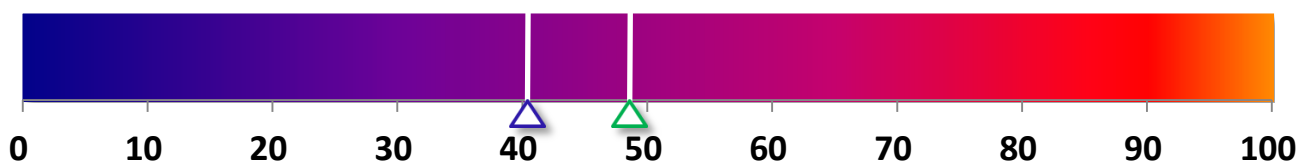
TISR 台灣指標民調

註：正向評價包含不同強度 ( 例如很信任、還算信任 ) 回答的合計，負向評價的計算方式亦同。

## 三、兩大黨好感溫度計：好感指數

好感指數 = 50 + 0.5\*(很有好感% - 很反感%) + 0.25\*(有些好感% - 有些反感%)

好感指數計算結果為 0 點到 100 點，50 點以下代表反感，數值愈小表示愈反感，50 點以上代表好感，數值愈大表示愈有好感。



TISR 台灣指標民調

2013 年 1 月下旬調查

△ 國民黨：40.4 點 ( 0.5 點 ↓ )

△ 民進黨：48.7 點 ( 2.1 點 ↑ )

#### 四、民眾終極統獨觀與中國印象

【執行民調時，題目 1 與題目 2 的順序由電腦隨機產生】

1、請問，有人說台灣和大陸無論如何最後都應該要統一，您是贊成、或不贊成這種說法？

|             |       |                    |
|-------------|-------|--------------------|
| (1) 很贊成     | 5.9%  | } <b>20.9% 贊成</b>  |
| (2) 還算贊成    | 15.0% |                    |
| (3) 有點不贊成   | 22.7% | } <b>63.6% 不贊成</b> |
| (4) 很不贊成    | 40.9% |                    |
| (5) 不知道／未回答 | 15.5% |                    |

2、請問，有人說台灣無論如何最後都應該獨立成為新國家，您是贊成、或不贊成這種說法？

|             |       |                    |
|-------------|-------|--------------------|
| (1) 很贊成     | 21.6% | } <b>44.0% 贊成</b>  |
| (2) 還算贊成    | 22.4% |                    |
| (3) 有點不贊成   | 19.3% | } <b>37.4% 不贊成</b> |
| (4) 很不贊成    | 18.1% |                    |
| (5) 不知道／未回答 | 18.6% |                    |

【執行民調時，題目 3 至題目 10 的順序由電腦隨機產生】

請問，如果以中國大陸整體來講，他們給您的印象是甚麼...

3、您認為中國大陸通常是值得信任、或是不值得信任？

|             |       |                      |
|-------------|-------|----------------------|
| (1) 很值得信任   | 1.3%  | } <b>16.2% 值得信任</b>  |
| (2) 還算值得信任  | 14.9% |                      |
| (3) 有點不值得信任 | 31.8% | } <b>69.2% 不值得信任</b> |
| (4) 很不值得信任  | 37.4% |                      |
| (5) 不知道／未回答 | 14.7% |                      |

4、那您覺得中國大陸通常是愛好和平、或是具有威脅性的？

|             |       |                      |
|-------------|-------|----------------------|
| (1) 很愛好和平   | 2.8%  | } <b>13.4% 愛好和平</b>  |
| (2) 還算愛好和平  | 10.6% |                      |
| (3) 有點威脅性   | 31.1% | } <b>71.2% 具有威脅性</b> |
| (4) 很有威脅性   | 40.1% |                      |
| (5) 不知道／未回答 | 15.4% |                      |

5、您覺得中國大陸通常是願意合作、或是不願意合作的？

|             |       |                      |
|-------------|-------|----------------------|
| (1) 很願意合作   | 6.3%  | } <b>34.0% 願意合作</b>  |
| (2) 還算願意合作  | 27.7% |                      |
| (3) 有點不願意合作 | 20.3% | } <b>44.3% 不願意合作</b> |
| (4) 很不願意合作  | 24.0% |                      |
| (5) 不知道／未回答 | 21.7% |                      |

6、那您認為中國大陸對其他國家通常是具有攻擊性、或是以防衛優先？

|             |       |                     |
|-------------|-------|---------------------|
| (1) 很有攻擊性   | 18.8% | } <b>39.5% 有攻擊性</b> |
| (2) 有點攻擊性   | 20.7% |                     |
| (3) 以防衛優先   | 43.5% |                     |
| (4) 不知道／未回答 | 17.0% |                     |

7、一般來講，您覺得中國大陸的反應和表現，是可以預測、或是無法預測？

|             |       |                     |
|-------------|-------|---------------------|
| (1) 很能預測    | 4.1%  | } <b>26.9% 可以預測</b> |
| (2) 還算能預測   | 22.8% |                     |
| (3) 有點無法預測  | 30.2% | } <b>60.4% 無法預測</b> |
| (4) 很無法預測   | 30.2% |                     |
| (5) 不知道／未回答 | 12.7% |                     |

8、那您覺得以中國大陸整體來講，各方面和我們差不多、或是和我們不一樣？

|             |       |             |
|-------------|-------|-------------|
| (1) 很相似     | 3.3%  | } 16.1% 相似  |
| (2) 還算相似    | 12.8% |             |
| (3) 有點不一樣   | 20.0% | } 75.7% 不一樣 |
| (4) 很不一樣    | 55.7% |             |
| (5) 不知道/未回答 | 8.2%  |             |

9、您認為以中國大陸的整體表現來講，算是成功的、或是失敗的？

|             |       |            |
|-------------|-------|------------|
| (1) 很成功     | 17.7% | } 68.3% 成功 |
| (2) 還算成功    | 50.6% |            |
| (3) 有點失敗    | 7.1%  | } 13.5% 失敗 |
| (4) 很失敗     | 6.4%  |            |
| (5) 不知道/未回答 | 18.2% |            |

10、那您認為以中國大陸的實力來講，算是強大的、或是虛弱的？

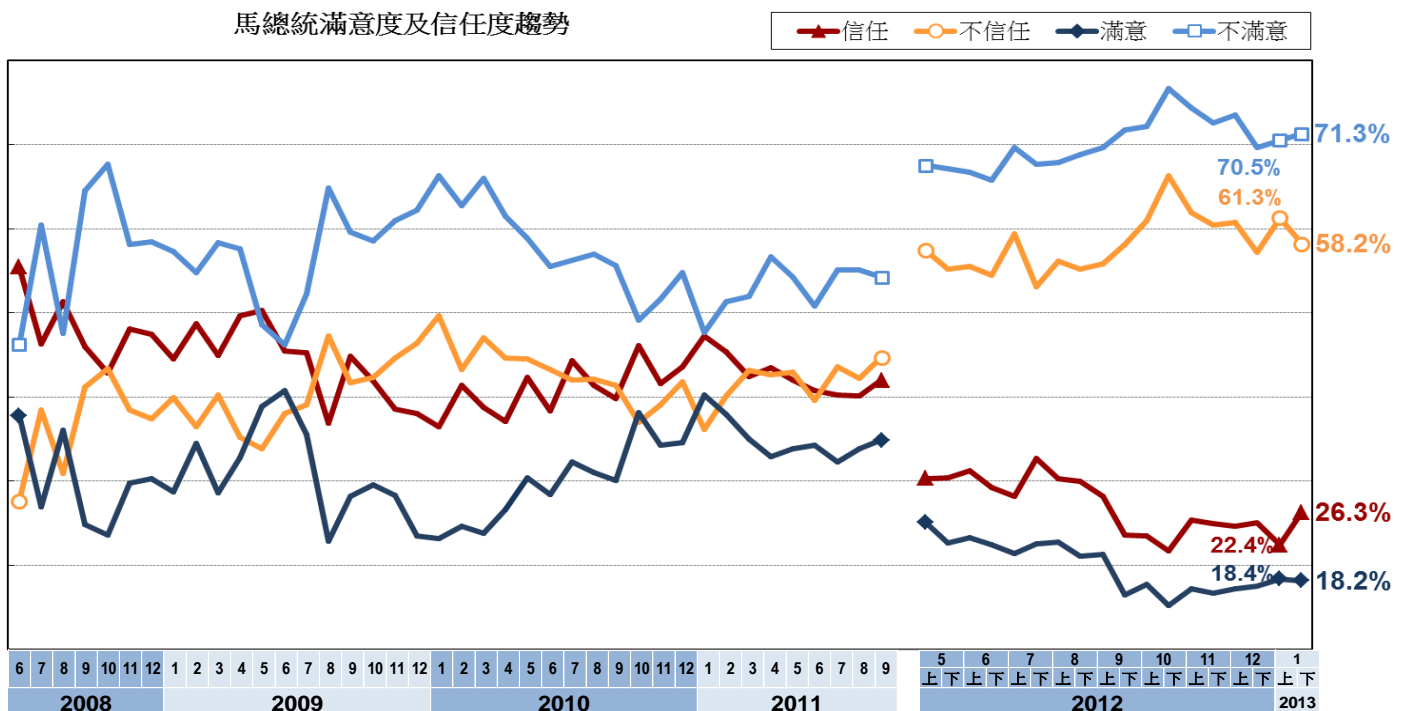
|             |       |            |
|-------------|-------|------------|
| (1) 很強大     | 46.2% | } 86.6% 強大 |
| (2) 還算強大    | 40.4% |            |
| (3) 有點虛弱    | 2.4%  | } 3.3% 虛弱  |
| (4) 很虛弱     | 0.9%  |            |
| (5) 不知道/未回答 | 10.0% |            |

## 五、調查過程說明

本調查是 TISR 台灣指標民調公司在 2013 年 1 月 28 日至 29 日進行，以隨機跳號抽樣及電腦輔助人員電話訪問，完訪 1,008 位居住在台澎金馬、年滿 20 歲的民眾；在 95% 信賴水準時的抽樣誤差為  $\pm 3.1\%$ 。上述各項調查結果已對受訪者性別、居住縣市、年齡、教育程度等，進行樣本代表性檢定與加權處理 (raking)。

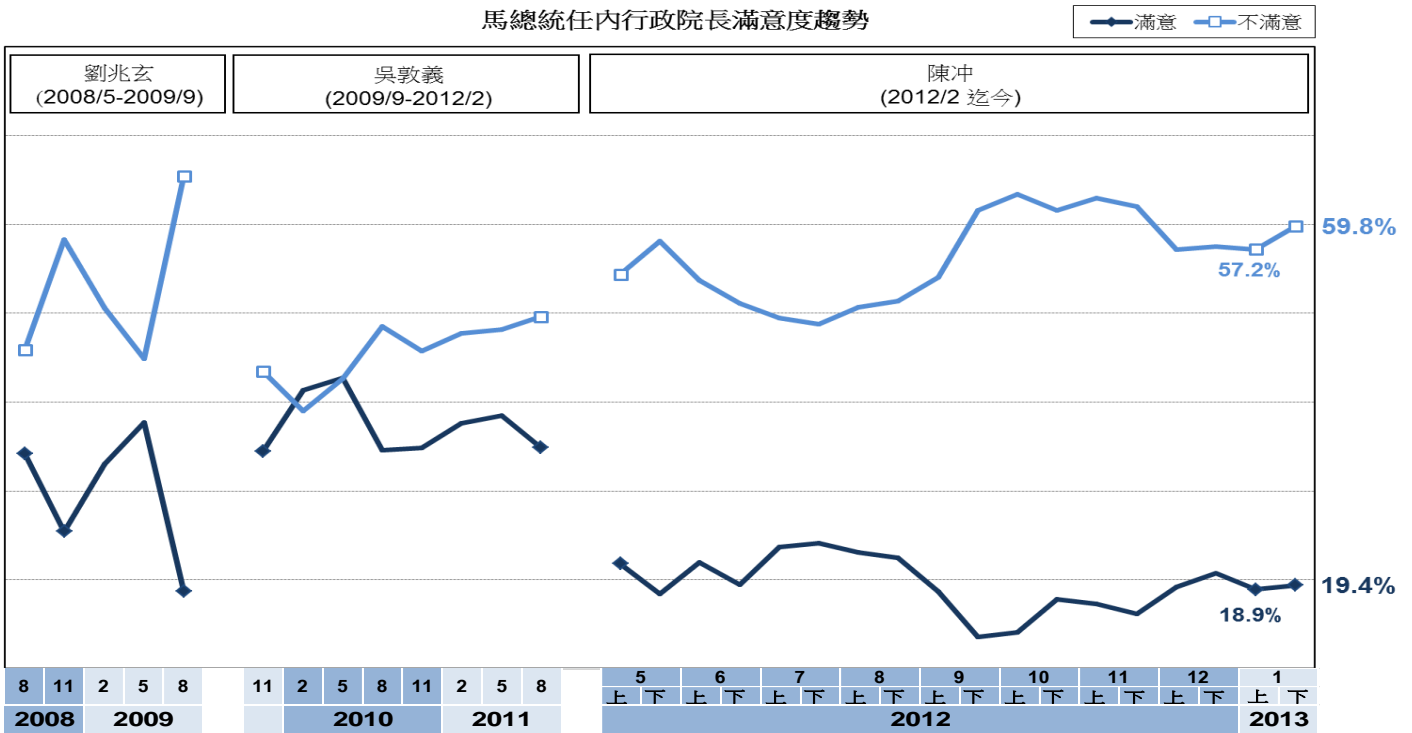
## 六、馬英九總統滿意度及信任度趨勢資料

馬總統滿意度及信任度趨勢



註：2011/9 前於遠見民調執行，資料引自該網站（已在總統大選前宣布轉型與停辦相關民調）。

### 七、馬英九總統任內行政院長滿意度趨勢資料



註：2011/9 前於遠見民調執行，資料引自該網站（已在總統大選前宣布轉型與停辦相關民調）。

### 八、委辦調查與業務聯繫：

研究總監 黃崇松

電話：886-2-23702960 分機 69

傳真：886-2-23702950

E-mail：service@ms.tisr.com.tw