

「台灣民心動態調查、年金危機處理」民調新聞稿

一、2012年11月下旬，台灣民心動態調查（Taiwan Mood Barometer Survey，TMBS）與本期議題調查結果摘要

【台灣民心動態調查】

1、民眾對於經濟面現況評價，6.2%認為國內整體經濟狀況好，88.8%認為不好，與11月上旬相較，正向評價增1.0個百分點，負面評價降1.0個百分點。就民眾家庭經濟現況而言，46.0%表示財務收支夠用，48.0%表示不夠用，與11月上旬相較，正向評價增3.5個百分點，負面評價降4.2個百分點。

2、民眾對政治面評價之總統與行政院長表現，25.0%信任馬總統、60.4%不信任，與11月上旬相較，正向評價降0.4個百分點，負面評價降1.5個百分點。對馬總統執政滿意有16.7%、不滿意有72.6%，與11月上旬相較，正向評價降0.5個百分點，負面評價降1.7個百分點。調查同時顯示，滿意行政院長陳冲施政的有16.2%、不滿意有62.0%，與11月上旬相較，正向評價降1.1個百分點，負面評價降1.0個百分點。

台灣指標民調顯示，近一個月來民眾對馬總統執政的負面評價雖持續下降，但正向評價仍在低點附近，而民眾對閣揆陳冲施政表現整體評價則無明顯變動，表示近月以來馬總統多次提及改革、政府危機處理等作為，仍難以驅動民眾信心。

3、有關政治面評價之執政黨與最大在野黨的好感度，與11月上旬相較，民眾對國民黨、民進黨的評價皆無明顯波動，若就「好感溫度計」整體而言（即正、負面評價皆納入計算），民眾對朝野兩大黨評價仍皆反感，對執政國民黨的反感程度依舊高於在野的民進黨。

【年金危機處理】

- 1、在目前制度下，政府管理勞工、軍公教等退休年金在未來幾年可能有破產之虞。當詢及民眾此般狀況是否算是國家面臨重大危機，74.9%認為是國家重大危機，15.2%則不認為。交叉分析結果顯示，年齡愈輕、或教育程度愈高的民眾，認為算是國家面臨重大危機的比率也愈高，尤其 20-39 歲民眾中超過八成五持此看法。
- 2、當詢及民眾若施政面臨危機時，19.3%認為「國民黨現在全面執政，施政有危機應該自己解決才算負責任」，68.1%認為「國民黨要主動和其他在野黨共同討論解決危機，才是對民眾比較負責的做法」，顯示絕大多數民眾皆期盼朝野能夠共同研商化解之道，才是對民眾負責的態度與作法。此外即使是在國民黨支持者中，也有 64.2%認為國民黨應主動和在野黨共同討論解決危機，另 27.7%認為國民黨已全面執政故應自行解決。
- 3、本調查詢及民眾如果馬總統針對政府處理勞工、軍公教退休年金的危機，可以和在野黨主席共同開會討論政府的處理方式，此時有 38.6%民眾表示會因此增加對馬總統治國能力的信心，僅 4.4%表示會減少信心，另 42.1%表示並不會因此改變對馬總統治國能力的評價。

經交叉分析結果顯示，年齡愈輕、或教育程度愈高的民眾，愈是期許馬總統能值此危機時，可以和在野黨主席共同討論長遠解決之道；不論是泛藍或泛綠政治立場民眾，亦各有四成餘表示會因馬總統與在野黨主席共同研商處理方式，而增加對馬總統治國能力的信心。咸信前述各項民意的明顯反映，正可做為馬總統政治智慧的試金石。

二、本月台灣民心動態調查 (TMBS) 總體結果

TISR 台灣指標民調的「台灣民心動態調查」設計說明請見本網站獨家指標，歷次調查結果詳見本網站各期調查。各項正負向評價後括弧內數值，是與 11 月上旬調查結果比較的增減百分點。

2012 年 11 月下旬調查		正向評價	負向評價
經濟面	國內整體經濟現況評價	6.2 % (1.0% ↑)	88.8 % (1.0% ↓)
	民眾家庭經濟現況評價	46.0 % (3.5% ↑)	48.0 % (4.2% ↓)
政治面	馬英九總統信任度	25.0 % (0.4% ↓)	60.4 % (1.5% ↓)
	馬英九總統執政滿意度	16.7 % (0.5% ↓)	72.6 % (1.7% ↓)
	行政院長陳冲施政滿意度	16.2 % (1.1% ↓)	62.0 % (1.0% ↓)
	執政黨 (國民黨) 好感度	27.3 % (0.5% ↓)	49.6 % (0.7% ↓)
	最大在野黨 (民進黨) 好感度	33.6 % (1.4% ↑)	37.7 % (1.0% ↓)

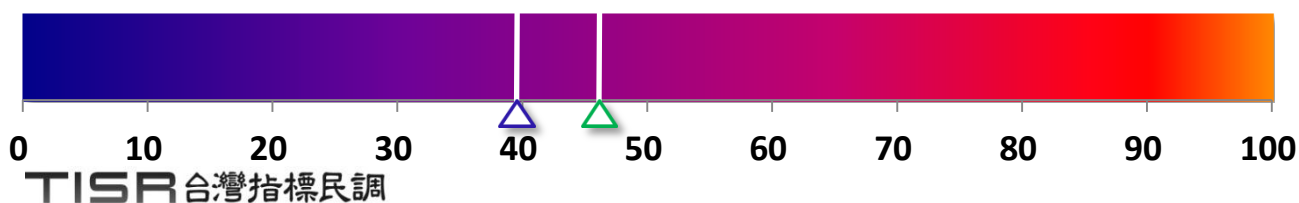
TISR 台灣指標民調

註：正向評價包含不同強度 (例如很信任、還算信任) 回答的合計，負向評價的計算方式亦同。

三、兩大黨好感溫度計：好感指數

好感指數 = $50 + 0.5 * (\text{很有好感}\% - \text{很反感}\%) + 0.25 * (\text{有些好感}\% - \text{有些反感}\%)$

好感指數計算結果為 0 點到 100 點，50 點以下代表反感，數值愈小表示愈反感，50 點以上代表好感，數值愈大表示愈有好感。



2012 年 11 月下旬調查

△ 國民黨：39.8 點 (0.5 點 ↑)

△ 民進黨：46.7 點 (0.4 點 ↑)

四、年金危機處理

1、請問，最近社會大家在討論，政府處理勞工、軍公教的退休年金，未來幾年可能會破產，您認為這算不算是國家面臨重大危機？

- | | |
|-------------|-------|
| (1) 算 | 74.9% |
| (2) 不算 | 15.2% |
| (3) 不知道／未回答 | 9.9% |

2、請問，有人說國民黨現在全面執政，施政有危機應該自己解決才算負責任，但也有人說國民黨要主動和其他在野黨共同討論解決危機，才是對民眾比較負責的做法。您比較支持哪一種說法？

- | | |
|-----------------------------|-------|
| (1) 國民黨全面執政，施政有危機應該自己解決才算負責 | 19.3% |
| (2) 國民黨主動和在野黨共同解決危機，才是對民眾負責 | 68.1% |
| (3) 不知道／未回答 | 12.6% |

3、請問，如果馬總統針對政府處理勞工、軍公教退休年金的危機，可以和在野黨主席共同開會討論政府的處理方式，那您對馬總統治國能力的信心會因此增加、減少，或是沒改變？

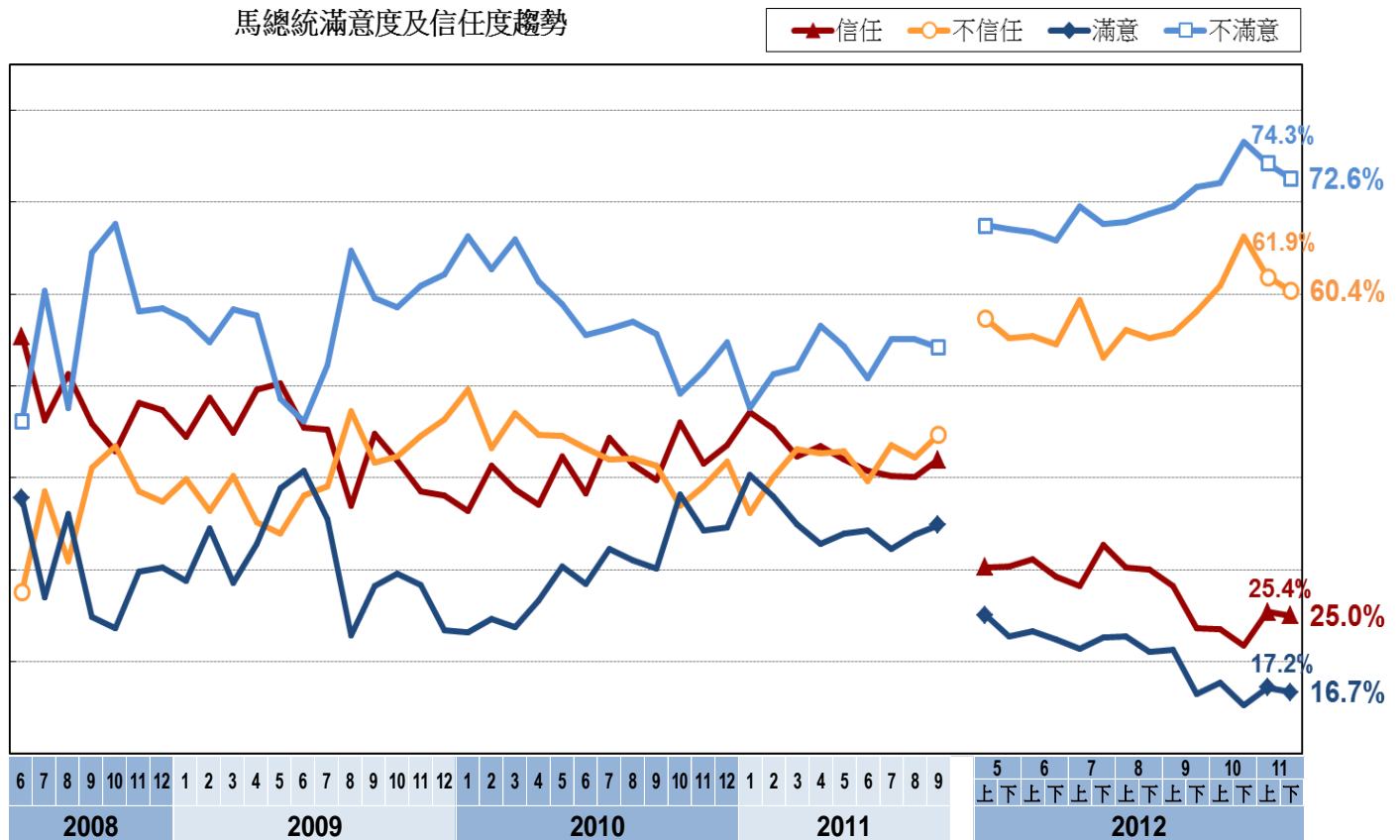
- | | | |
|-------------|-------|-------------------|
| (1) 增加很多 | 8.8% | } 38.6% 增加 |
| (2) 增加一些 | 29.8% | |
| (3) 減少一些 | 1.7% | } 4.4% 減少 |
| (4) 減少很多 | 2.7% | |
| (5) 差不多／沒改變 | 42.1% | |
| (6) 不知道／未回答 | 14.9% | |

五、調查過程說明

本調查是 TISR 台灣指標民調公司在 2012 年 11 月 23 日至 25 日進行，以隨機跳號抽樣及電腦輔助人員電話訪問，完訪 1,006 位居住在台澎金馬、年滿 20 歲的民眾；在 95%信賴水準時的抽樣誤差為±3.1%。上述各項調查結果已對受訪者性別、居住縣市、年齡、教育程度等，進行樣本代表性檢定與加權處理 (raking)。

六、馬英九總統滿意度及信任度趨勢資料

馬總統滿意度及信任度趨勢



註：2011/9 之前係在遠見民調中心執行，資料引自該網站（已因故停辦本項）。

TISR 台灣指標民調

七、委辦調查與業務聯繫：

研究總監 黃崇松

電話：886-2-23702960 分機 69

傳真：886-2-23702950

E-mail：service@ms.tisr.com.tw