

「台灣民心動態調查、兩岸三黨交流」民調新聞稿

一、2012年10月上旬，台灣民心動態調查（Taiwan Mood Barometer Survey，TMBS）與本期議題調查結果摘要

【台灣民心動態調查】

1、民眾對於經濟面現況評價，3.9%認為國內整體經濟狀況好，90.4%認為不好，與9月下旬相較，正面評價增0.7個百分點，負面評價增0.4個百分點。就民眾家庭經濟現況而言，44.6%表示財務收支夠用，49.0%表示不夠用，與9月下旬相較，正面評價增5.6個百分點，負面評價降3.3個百分點。

2、民眾對政治面評價之總統與行政院長表現，23.5%信任馬總統、60.9%不信任，與9月下旬相較，正面評價降0.1個百分點，負面評價增2.8個百分點，雖然在誤差範圍內，但若依趨勢觀察與點估計而言，民眾對馬總統信任度再次下探至2008年就任後新低（不信任度達新高）。執政滿意度方面，17.7%滿意馬總統執政、72.1%不滿意，與9月下旬相較，正面評價增1.2個百分點，負面評價增0.4個百分點，民眾對馬總統執政的不滿意度再達新高。台灣指標民調連續數月顯示，民眾對馬總統正面評價一再探底、負面評價接連破頂，馬總統或又「看到了，也聽到了」，感到「非常不安和虧欠」，繼續「檢討、檢討、再檢討！改進、改進、再改進！努力、努力、再努力」，看到「產業和民眾非常有鬥志」，所以「不必懷憂喪志」。

調查顯示對閣揆陳冲施政滿意有14.1%、不滿意63.4%，與9月下旬相較，正面評價增0.5個百分點，負面評價增1.8個百分點，仍持續深陷在低迷狀態。

3、有關政治面評價之執政黨與最大在野黨的好感度，民眾對國、民兩黨好感與反感的百分比，與9月下旬相較皆有增加；就「好感溫度計」整體而言（即正、負面評價皆納入計算），民眾對朝野兩大黨評價仍皆反感且程度較9月下旬增加，同時對執政國民黨的反感程度依舊高於在野的民進黨。

【兩岸三黨交流】

- 1、十月上旬，前民進黨主席謝長廷前往中國大陸參訪，本調查詢及民眾若大陸持續開放民進黨高層前往參訪，此般作法對兩岸政治交流與和平發展有無幫助時，57.8%認為有幫助、23.1%表示沒有幫助；民進黨支持者認為有幫助的達 63.2%，國民黨支持者認為有幫助的達 64.7%，概括而言，有政黨傾向的民眾更期許兩岸的主要政黨能夠良性互動，共譜並貢獻於兩岸的和平發展。
- 2、2006 年後，國民黨與共產黨在中國大陸共同舉辦了八屆「兩岸經貿文化論壇」，一般稱為「國共論壇」。本調查詢及民眾認為國民黨舉辦該項活動的立場時，有 18.3%認為代表馬總統立場，32.6%認為代表國民黨本身的立場（認為代表馬總統與國民黨立場的合計有 50.9%），另有 25.8%認為代表大部分台灣民眾的立場。耐人尋味的是在國民黨支持者中，47.9%認為該活動代表大部分台灣民眾立場，25.2%認為代表國民黨立場，僅 9.3%認為代表馬總統立場（註：馬總統目前兼任國民黨黨主席），顯然和其他多數民眾對此項活動的看法大相逕庭。
- 3、中華人民共和國憲法序言載明「台灣是中華人民共和國的神聖領土的一部分」，民進黨黨綱則載明要「建立主權獨立自主的台灣共和國」，兩項主張截然不同且明顯對立。本調查詢問民眾是否贊成民、共兩黨暫時擱置對立主張，以共同推動兩岸和平發展時，有 73.1%表示贊成、10.3%不贊成。值得注意的是即使民進黨支持者也高達 72.9%贊成、僅 15.6%不贊成。此顯示絕大多數台灣民眾寄望大陸與民進黨雙方皆能擱置爭議主張，化干戈為玉帛共同推動兩岸的和平發展。
- 4、當詢及民眾未來兩岸如果有機會進行政治談判，哪些政治人物比較有資格和能力可代表其立場時，在提示姓名、順序隨機且不限項複選情形下，依回答多寡排序為蔡英文 42.1%、王金平 38.5%、蘇貞昌 38.0%、馬英九 29.4%、謝長廷 25.4%、王郁琦 6.6%，有 11.8%表示該六位都不能代表其立場。特別值得注意的是大多數各類特徵民眾皆將馬總統視為第四或第五序位，民進黨支持者認為能代表其立場的主要有蔡英文 71.5%、蘇貞昌 58.9%、謝長廷 43.1%、王金平 36.5%。

二、本月台灣民心動態調查 (TMBS) 總體結果

TISR 台灣指標民調的「台灣民心動態調查」設計說明請見本網站獨家指標，歷次調查結果詳見本網站各期調查。各項正負向評價後括弧內數值，是與 9 月下旬調查結果比較的增減百分點。

| 2012 年 10 月上旬調查 | | 正向評價 | 負向評價 |
|-----------------|-----------------|-----------------|-----------------|
| 經濟面 | 國內整體經濟現況評價 | 3.9 % (0.7% ↑) | 90.4 % (0.4% ↑) |
| | 民眾家庭經濟現況評價 | 44.6 % (5.6% ↑) | 49.0 % (3.3% ↓) |
| 政治面 | 馬英九總統信任度 | 23.5 % (0.1% ↓) | 60.9 % (2.8% ↑) |
| | 馬英九總統執政滿意度 | 17.7 % (1.2% ↑) | 72.1 % (0.4% ↑) |
| | 行政院長陳冲施政滿意度 | 14.1 % (0.5% ↑) | 63.4 % (1.8% ↑) |
| | 執政黨 (國民黨) 好感度 | 27.1 % (0.8% ↑) | 51.1 % (2.4% ↑) |
| | 最大在野黨 (民進黨) 好感度 | 31.4 % (1.6% ↑) | 38.8 % (3.1% ↑) |

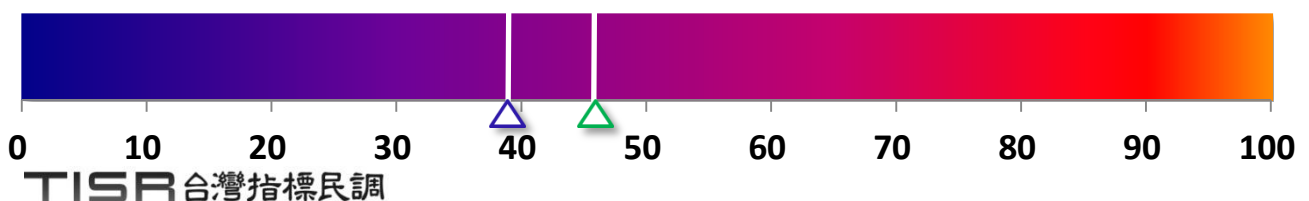
TISR 台灣指標民調

註：正向評價包含不同強度 (例如很信任、還算信任) 回答的合計，負向評價的計算方式亦同。

三、兩大黨好感溫度計：好感指數

好感指數 = $50 + 0.5 * (\text{很有好感}\% - \text{很反感}\%) + 0.25 * (\text{有些好感}\% - \text{有些反感}\%)$

好感指數計算結果為 0 點到 100 點，50 點以下代表反感，數值愈小表示愈反感，50 點以上代表好感，數值愈大表示愈有好感。



2012 年 10 月上旬調查

△ 國民黨：38.7 點 (1.2 點 ↓)

△ 民進黨：45.9 點 (0.8 點 ↓)

四、兩岸三黨交流

1、請問，最近大陸接受前民進黨主席謝長廷去參觀訪問，如果大陸持續開放民進黨高層去參訪，您認為對兩岸政治交流與和平發展，是有幫助、或沒有幫助？

| | | |
|-------------|-------|--------------------|
| (1) 很有幫助 | 16.3% | } 57.8% 有幫助 |
| (2) 還算有幫助 | 41.5% | |
| (3) 沒什麼幫助 | 16.0% | } 23.1% 沒幫助 |
| (4) 很沒有幫助 | 7.1% | |
| (5) 不知道／未回答 | 19.1% | |

2、請問，2006 年到現在，國民黨和共產黨在大陸舉辦八次「兩岸經貿文化論壇」，就是一般說的國共論壇。整體來講，您認為國民黨辦這個活動是代表馬總統、國民黨本身，或是大部分台灣民眾的立場？

| | |
|----------------|-------|
| (1) 馬總統的立場 | 18.3% |
| (2) 國民黨的立場 | 32.6% |
| (3) 大部分台灣民眾的立場 | 25.8% |
| (4) 不知道／未回答 | 23.4% |

3、請問，中共的憲法主張台灣是中華人民共和國的領土。但是民進黨的黨綱主張要建立台灣共和國、制定新憲法。您認為如果要一起推動兩岸和平發展，您贊不贊成這兩個政黨暫時放下對立的主張？

| | | |
|-------------|-------|--------------------|
| (1) 很贊成 | 37.6% | } 73.1% 贊成 |
| (2) 還算贊成 | 35.5% | |
| (3) 有點不贊成 | 5.3% | } 10.3% 不贊成 |
| (4) 很不贊成 | 5.0% | |
| (5) 不知道／未回答 | 16.6% | |

4、請問，如果未來兩岸有機會能夠進行政治談判，您認為以下這幾位，誰比較有資格和能力可以代表您的立場？【逐一隨機提示選項 1-6，不限項複選】

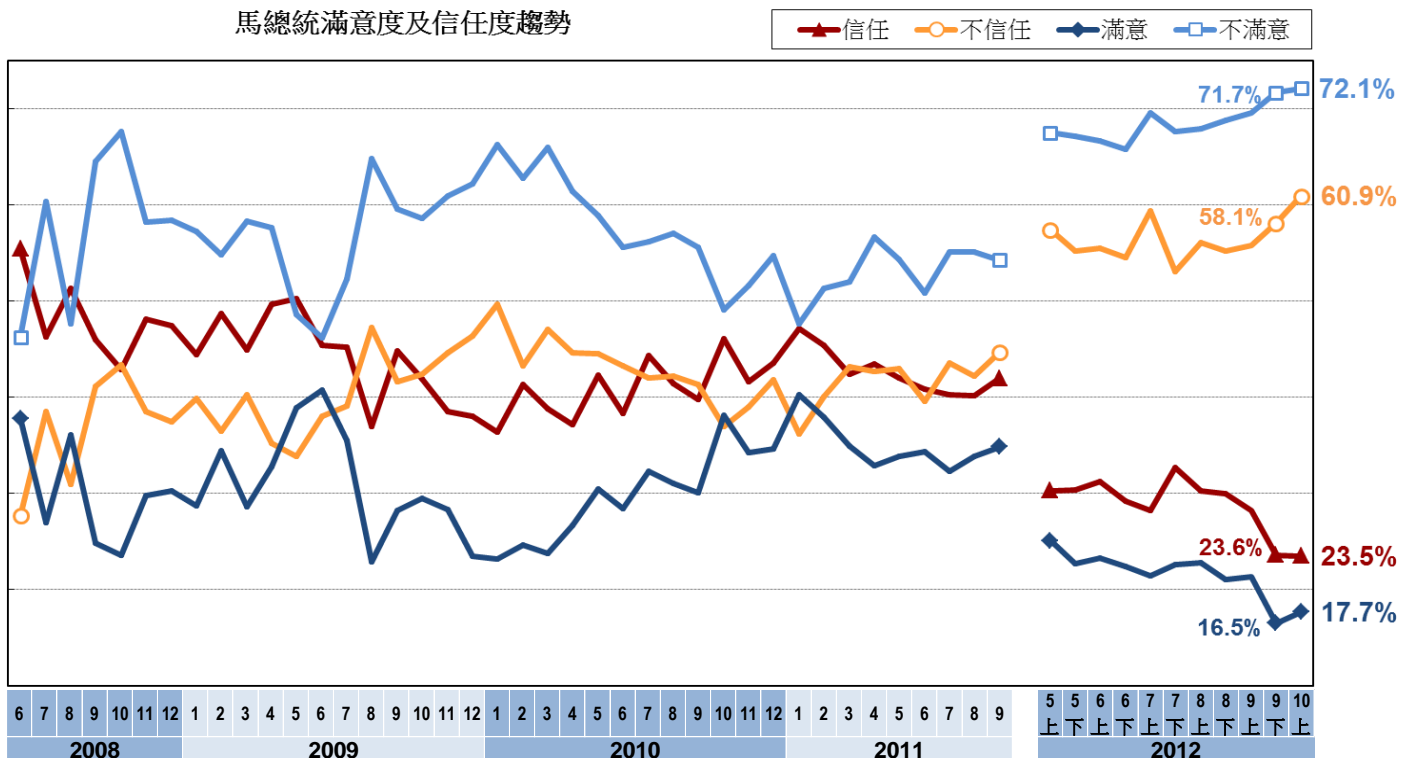
| | |
|-------------|-------|
| (1) 馬英九 | 29.4% |
| (2) 王金平 | 38.5% |
| (3) 王郁琦 | 6.6% |
| (4) 蘇貞昌 | 38.0% |
| (5) 蔡英文 | 42.1% |
| (6) 謝長廷 | 25.4% |
| (7) 都不能代表 | 11.8% |
| (8) 不知道／未回答 | 11.3% |

五、調查過程說明

本調查是 TISR 台灣指標民調公司在 2012 年 10 月 4 日至 5 日進行，以隨機跳號抽樣及電腦輔助人員電話訪問，完訪 1,008 位居住在台澎金馬、年滿 20 歲的民眾；在 95% 信賴水準時的抽樣誤差為±3.1%。上述各項調查結果已對受訪者性別、居住縣市、年齡、教育程度等，進行樣本代表性檢定與加權處理（raking）。

六、馬英九總統滿意度及信任度趨勢資料

馬總統滿意度及信任度趨勢



註：2011/9 之前係在遠見民調中心執行，資料引自該網站（已因故停辦本項）。

TISR 台灣指標民調

七、訂購資料與業務聯繫：

[台灣民心動態調查 2012 年優惠方案](#) [（訂購單、海外訂購單）](#)

[定期調查加掛服務方案（Omnibus Services）](#)

欲訂購各期「台灣民心動態調查」或當期議題交叉分析表、原始暨加權資料，以及詢問各項優惠方案、委辦調查或業務聯繫，請逕洽：

副總經理 陳巧如

電話：886-2-23702960 分機 56

傳真：886-2-23702950

E-mail：service@ms.tisr.com.tw