

「台灣民心動態調查、兩岸關係與印象」民調新聞稿

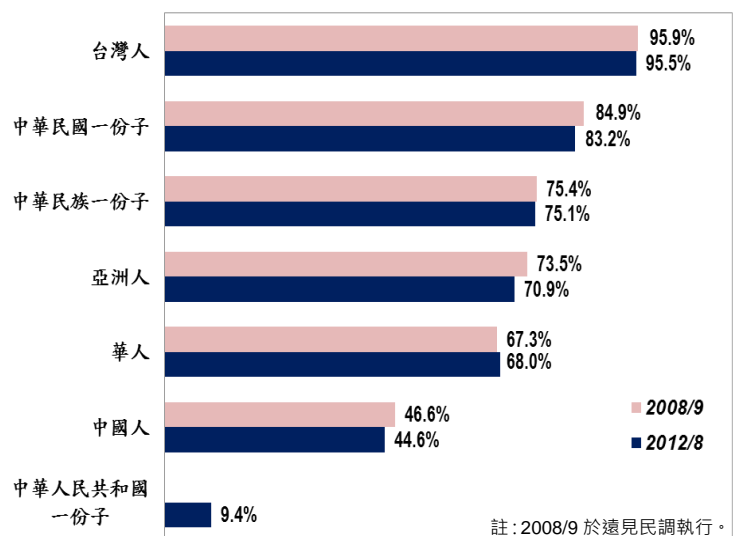
一、2012年8月下旬，台灣民心動態調查（Taiwan Mood Barometer Survey，TMBS）與本期議題調查結果摘要

【台灣民心動態調查】

- 1、民眾對於經濟面現況評價，5.6%認為國內整體經濟狀況好，88.6%認為不好，與8月上旬相較，正面評價增0.6個百分點，負面評價增0.4個百分點。就民眾家庭經濟現況而言，42.6%表示財務收支夠用，49.1%表示不夠用，與8月上旬相較，正面評價降5.0個百分點，負面評價增3.6個百分點。
- 2、民眾對政治面評價之總統與行政院長表現，30.0%信任馬總統、55.2%不信任，與8月上旬相較，正面評價降0.3個百分點，負面評價降0.9個百分點；21.1%滿意馬總統執政、68.8%不滿意，與8月上旬調查相較，正面評價降1.7個百分點，負面評價增0.9個百分點；民眾對馬總統執政滿意度兩個月內即再次跌至2008年就任後新低（七月上旬係因行政院秘書長林益世貪瀆弊案遭收押），泛藍立場民眾不滿意的比率也超過半數達52.1%。至於民眾對閣揆陳冲施政滿意有22.5%、不滿意有51.4%，與8月上旬相較，正面評價降0.6個百分點，負面評價增0.7個百分點。
- 3、有關政治面評價之執政黨與最大在野黨的好感度，民眾對國民黨與民進黨的好感與8月上旬調查相較皆略降，但若就整體而言（好感溫度計），民眾對朝野兩大黨評價仍皆「略為反感」，同時對國民黨的反感程度仍略高於民進黨。

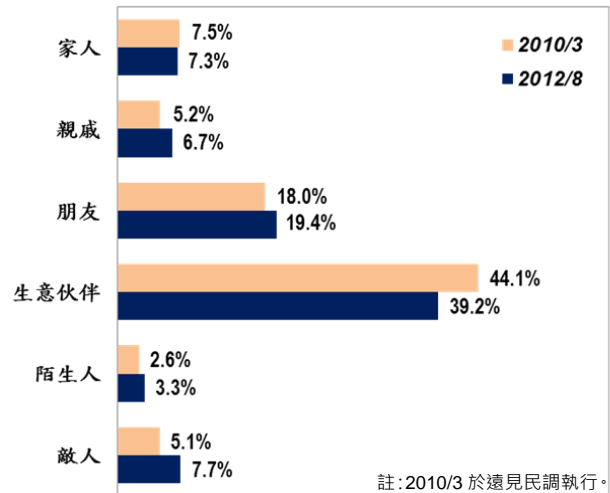
【兩岸關係與印象】

- 1、當詢及台灣民眾的自我身分認同時，在隨機順序、逐一提示且不限項複選情形下，依結果排序為：台灣人 95.5%、中華民國一份子 83.2%、中華民族一份子 75.1%、亞洲人 70.9%、華人 68.0%、中國人 44.6%、中華人民共和國一份子 9.4%

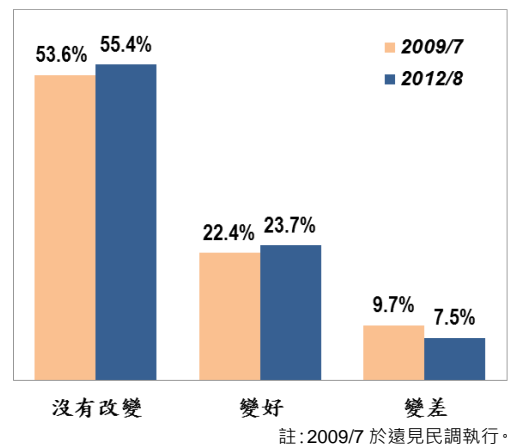


份子 9.4%。本次調查結果與 2008 年 9 月相近，顯示在馬總統當選後迄今，社會大眾對自我的身分認同頗為穩定，值得注意的是在 20 至 24 歲民眾中超過五分之一自認是「中華人民共和國一份子」，遠高於其他年齡層民眾，此是否表示兩岸關係緩和後，新世代中已逐漸增生更多元的身分認同，彼等現象與效應則有待持續追蹤觀察。

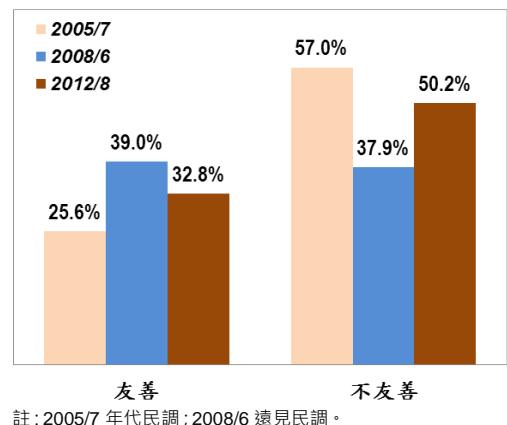
2、當詢及民眾「兩岸最後可能變成、或接近何種關係」，在提示選項後結果依序為：生意伙伴 39.2%、朋友 19.4%、敵人 7.7%、家人 7.3%、親戚 6.7%、陌生人 3.3%。與 2010 年 3 月調查(簽訂 ECFA 前)相較，多數民眾雖持續認為兩岸將走向生意伙伴關係，但此項比率卻在今年八月兩岸簽訂投資保障協議後減少了 4.9 個百分點。



3、當詢及民眾「最近幾年常有大陸民眾的旅行團來台灣觀光和消費，有無因此改變對大陸社會或民眾的印象」時，55.4%表示未因此改變、23.7%印象變好、7.5%印象變差。雖與 2009 年 7 月調查結果相近，但也再次印證兩岸民眾互動有助了解並改變對彼此既有印象，且經由體察生活方式與價值觀的異同，當可激發並深化兩岸的社會資本。



4、當詢及「大陸政府對台灣民眾是否友善」時，32.8%覺得友善、50.2%感到不友善。2008 年馬總統當選後，民眾雖認為大陸政府友善態度已較陳水扁總統執政時明顯改善，但本次與四年前相較，民眾感受對岸政府友善比率卻降低 6.2 個百分點，不友善則增加 12.3 個百分點。



5、當詢及民眾「最近幾年兩岸簽訂十八項協議，大陸官員和企業家經常來台參訪，有無因此改變對大陸政府印象」，56.9%未因此改變、25.7%印象變好、3.7%印象變差。

二、本月台灣民心動態調查 (TMBS) 總體結果

TISR 台灣指標民調的「台灣民心動態調查」設計說明請見本網站獨家指標，歷次調查結果詳見本網站各期調查。各項正負向評價後括弧內數值，是與 8 月上旬調查結果比較的增減百分點。

2012 年 8 月下旬調查		正向評價	負向評價
經濟面	國內整體經濟現況評價	5.6 % (0.6 % ↑)	88.6 % (0.4 % ↑)
	民眾家庭經濟現況評價	42.6 % (5.0 % ↓)	49.1 % (3.6 % ↑)
政治面	馬英九總統信任度	30.0 % (0.3 % ↓)	55.2 % (0.9 % ↓)
	馬英九總統執政滿意度	21.1 % (1.7 % ↓)	68.8 % (0.9 % ↑)
	行政院長陳冲施政滿意度	22.5 % (0.6 % ↓)	51.4 % (0.7 % ↑)
	執政黨 (國民黨) 好感度	31.9 % (0.5 % ↓)	45.7 % (2.9 % ↓)
	最大在野黨 (民進黨) 好感度	32.2 % (1.5 % ↓)	41.1 % (0.0 % -)

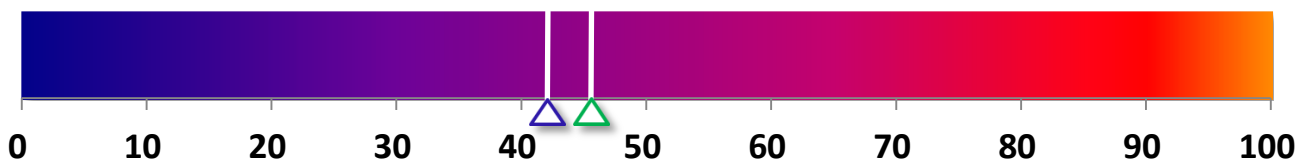
TISR 台灣指標民調

註：正向評價包含不同強度 (例如很信任、還算信任) 回答的合計，負向評價的計算方式亦同。

三、兩大黨好感溫度計：好感指數

$$\text{好感指數} = 50 + 0.5 * (\text{很有好感}\% - \text{很反感}\%) + 0.25 * (\text{有些好感}\% - \text{有些反感}\%)$$

好感指數計算結果為 0 點到 100 點，50 點以下代表反感，數值愈小表示愈反感，50 點以上代表好感，數值愈大表示愈有好感。



TISR 台灣指標民調

2012 年 8 月下旬調查

△ 國民黨：42.3 點 (0.1 點 ↑)

△ 民進黨：45.4 點 (0.4 點 ↓)

四、兩岸關係與印象

1、請問，您覺得自己是不是屬於以下這幾種稱呼？【逐一提示選項 1-7，不限項複選】

(1) 亞洲人	70.9%	(2) 華人	68.0%
(3) 中華民族一份子	75.1%	(4) 中華民國一份子	83.2%
(5) 中華人民共和國一份子	9.4%	(6) 台灣人	95.5%
(7) 中國人	44.6%	(8) 不知道／未回答	1.6%

2、請問，您覺得台灣和大陸的關係，到最後可能會變成、或比較接近以下哪一種關係？【提示選項 1-6】

(1) 家人	7.3%	(2) 親戚	6.7%
(3) 朋友	19.4%	(4) 生意伙伴	39.2%
(5) 陌生人	3.3%	(6) 敵人	7.7%
(7) 不知道／未回答	16.5%		

3、請問，最近幾年兩岸來往密切，常常有大陸民眾的旅行團來台灣觀光和消費，這有沒有改變您對大陸社會或民眾的印象？【若答「有改變」，追問「那給您的印象是變好、或變差」；先問態度，再問強度】

(1) 沒有改變	55.4%	—	55.4% 沒改變
(2) 變好很多	6.3%	}	23.7% 變好
(2) 變好一些	17.4%		
(3) 變差一些	4.5%	}	7.5% 變差
(4) 變差很多	3.0%		
(5) 不知道／未回答	13.4%		

4、請問，整體來講，您覺得大陸政府對台灣民眾是友善、或不友善？【先問態度，再問強度】

(1) 很友善	3.5%	}	32.8% 友善
(2) 還算友善	29.3%		
(3) 有點不友善	26.5%	}	50.2% 不友善
(4) 很不友善	23.7%		
(5) 不知道／未回答	17.0%		

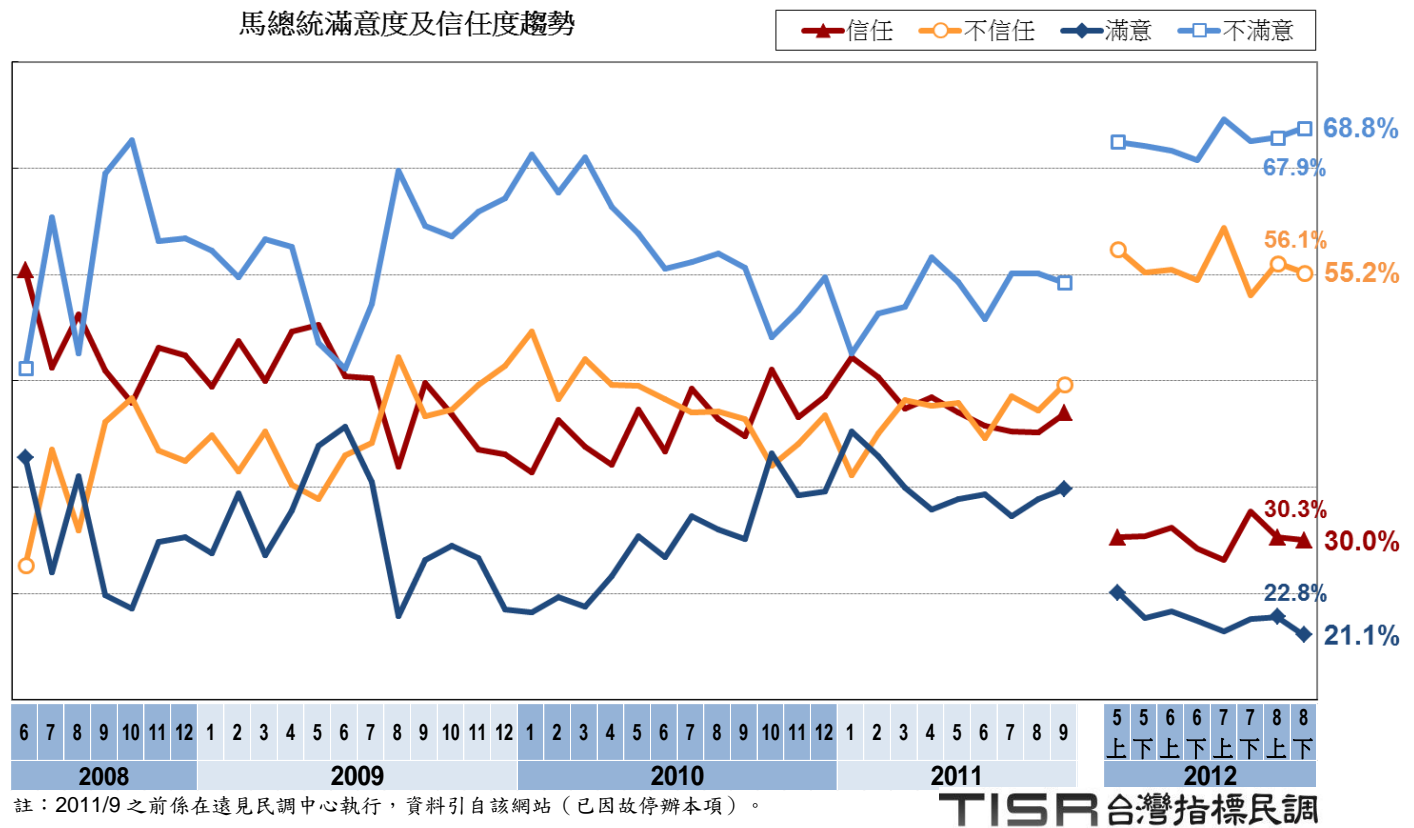
5、請問，最近幾年兩岸已經簽訂十八項協議，大陸官員和企業家也經常來台灣參觀訪問，這有沒有改變您對大陸政府的印象？【若答「有改變」，追問「那給您的印象是變好、或變差」；先問態度，再問強度】

(1) 沒有改變	56.9%	—	56.9% 沒改變
(2) 變好很多	5.3%	}	25.7% 變好
(2) 變好一些	20.4%		
(3) 變差一些	1.9%	}	3.7% 變差
(4) 變差很多	1.8%		
(5) 不知道／未回答	13.7%		

五、調查過程說明

本調查是 TISR 台灣指標民調公司在 2012 年 8 月 21 日至 23 日進行，以隨機跳號抽樣及電腦輔助人員電話訪問，完訪 1,007 位居住在台澎金馬、年滿 20 歲的民眾；在 95% 信賴水準時的抽樣誤差為 $\pm 3.1\%$ 。上述各項調查結果已對受訪者性別、居住縣市、年齡、教育程度等，進行樣本代表性檢定與加權處理 (raking)。

六、馬英九總統滿意度及信任度趨勢資料



七、訂購資料與業務聯繫：

[台灣民心動態調查 2012 年優惠方案](#) (訂購單、海外訂購單)

[定期調查加掛服務方案 \(Omnibus Services\)](#)

欲訂購「台灣民心動態調查」各期的交叉分析表、原始暨加權資料，以及詢問各項優惠方案、委辦調查或業務聯繫，請逕洽：

副總經理 陳巧如

電話：886-2-23702960 分機 56

傳真：886-2-23702950

E-mail：service@ms.tisr.com.tw