

## 「台灣民心動態調查、政治信任與司法」民調 新聞稿

### 一、2012年7月下旬，台灣民心動態調查（Taiwan Mood Barometer Survey，TMBS）與本期議題調查結果摘要

#### 【台灣民心動態調查】

- 1、民眾對於經濟面現況評價，6.2%認為國內整體經濟狀況好，87.7%認為不好，與7月上旬相較，正面評價減少1.6個百分點，負面評價減少0.8個百分點。民眾就其家庭經濟現況而言，42.4%表示財務收支夠用，50.7%則表示不夠用，與7月上旬相較，正面評價減少2.9個百分點，負面評價增加0.7個百分點。
- 2、民眾對政治面評價之總統與行政院長表現，32.7%信任馬總統、53.1%不信任，與7月上旬相較，正面評價增4.5個百分點，負面評價減6.3個百分點；22.6%滿意馬總統執政、67.6%不滿意，變動情形與7月上旬調查相較在抽樣誤差範圍內。對閣揆陳冲施政滿意有24.1%、不滿意有48.8%，與7月上旬調查結果幾無變動。
- 3、有關政治面評價之執政黨與最大在野黨的好感度，民眾對國民黨的好感度與7月上旬調查相較略增、對民進黨好感度下降，但就整體而言（好感溫度計），民眾對朝野兩大黨評價仍皆「略為反感」，同時對國民黨的反感程度略高於民進黨。

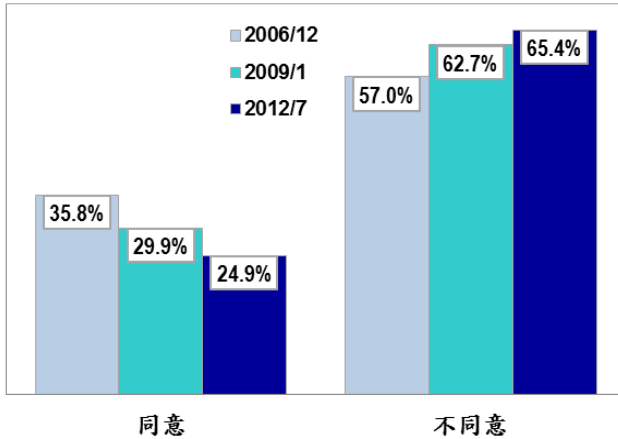
#### 【政治信任與司法】

- 1、不同政治立場民眾對馬總統、吳副總統、民進黨主席蘇貞昌、蔡英文的信任度：

橫列%	馬英九		吳敦義		蘇貞昌		蔡英文	
	信任	不信任	信任	不信任	信任	不信任	信任	不信任
合計	32.7%	53.1%	24.3%	60.6%	45.3%	33.1%	49.4%	30.3%
國民黨	73.1%	21.7%	53.3%	36.3%	35.0%	55.0%	29.5%	59.4%
中立	25.4%	52.9%	14.2%	63.2%	35.9%	29.5%	44.2%	22.5%
民進黨	6.0%	86.9%	6.3%	88.2%	76.4%	15.4%	86.5%	6.6%

- 註：(1)蘇貞昌信任度正負評價皆與時任閣揆相近（對照2006/6至2007/4遠見民調「台灣民心指數」）。
- (2)蔡英文信任度正面評價遠高於擔任黨魁時（對照2008/6至2011/9遠見民調「台灣民心指數」）。
- (3)前註對照遠見民調資料係引自成立後至2011/9為止，因所引可資參考的各項相關調查已全數停辦。

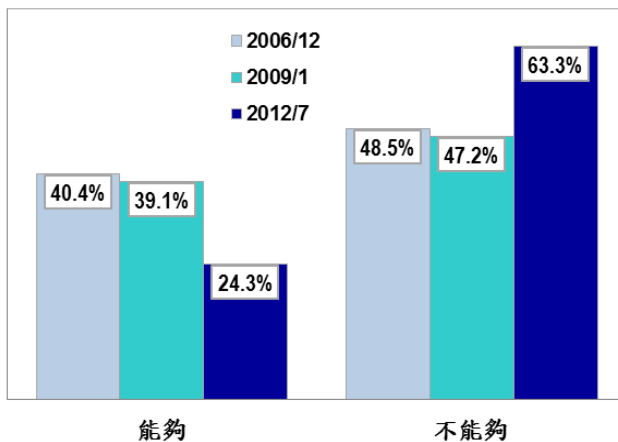
2、由李國鼎先生創辦的「群我倫理促進會」在 2001 年至 2011 年，進行且公布六次社會信任度調查（皆委由戴立安總經理執行），本次台灣民心動態調查引用部分



註：2006、2009 年為群我倫理促進會「社會信任度」調查。

題目與調查結果比對趨勢變動。當詢及是否同意「有人說台灣的執法人員，包括警察、檢察官、調查人員等等，都是依法公正辦案」，有 24.9% 同意、65.4% 不同意此說法。對照 2006 年、2009 年調查結果，絕大多數民眾對執法人員是否能依法公正辦案，抱持否定看法且質疑的比率持續增加。

3、當詢及民眾認為目前台灣司法能否維護社會公平與正義時，有 24.3% 認為能夠，



註：2006、2009 年為群我倫理促進會「社會信任度」調查。

63.3% 認為不能夠。對照趨勢調查結果發現，2006 年、2009 年時民眾的看法相近，然本次調查絕大多數民眾卻認為台灣司法不能夠維護社會的公平正義，顯示近年或當前氛圍已致民眾態度大幅改變，值得注意的是，即使泛藍立場民眾抱持否定看法的亦高達 58.9% 之多。

綜言之，上述 2006 年調查時為民進黨陳水扁總統第二任執政期間，2007 年最高法院檢察署成立特別偵查組（即「特偵組」），上述 2009 年調查係在政黨輪替後國民黨馬英九總統全面執政的首任，2011 年且成立法務部廉政署，2012 年本次調查則在馬總統第二任期間。然在藍綠執政期間特偵組、廉政署陸續成立，打擊重大犯罪、整治貪腐的人力與能量持續擴增，但民眾對執法人員與司法維護公平正義的評價卻每下愈況，深值政府嚴肅問責以對，「水能載舟，亦能覆舟」。

## 二、本月台灣民心動態調查 (TMBS) 總體結果

TISR 台灣指標民調的「台灣民心動態調查」設計說明請見本網站獨家指標，歷次調查結果詳見本網站各期調查。各項正負向評價後括弧內數值，是與 7 月上旬調查結果比較的增減百分點。

2012 年 7 月下旬調查		正向評價	負向評價
經濟面	國內整體經濟現況評價	<b>6.2 %</b> (1.6% ↓)	<b>87.7 %</b> (0.8% ↓)
	民眾家庭經濟現況評價	<b>42.4 %</b> (2.9% ↓)	<b>50.7 %</b> (0.7% ↑)
政治面	馬英九總統信任度	<b>32.7 %</b> (4.5% ↑)	<b>53.1 %</b> (6.3% ↓)
	馬英九總統執政滿意度	<b>22.6 %</b> (1.2% ↑)	<b>67.6 %</b> (2.0% ↓)
	行政院長陳冲施政滿意度	<b>24.1 %</b> (0.4% ↑)	<b>48.8 %</b> (0.7% ↓)
	執政黨 (國民黨) 好感度	<b>29.4 %</b> (1.7% ↑)	<b>49.4 %</b> (2.6% ↓)
	最大在野黨 (民進黨) 好感度	<b>30.8 %</b> (3.5% ↓)	<b>42.1 %</b> (2.0% ↑)

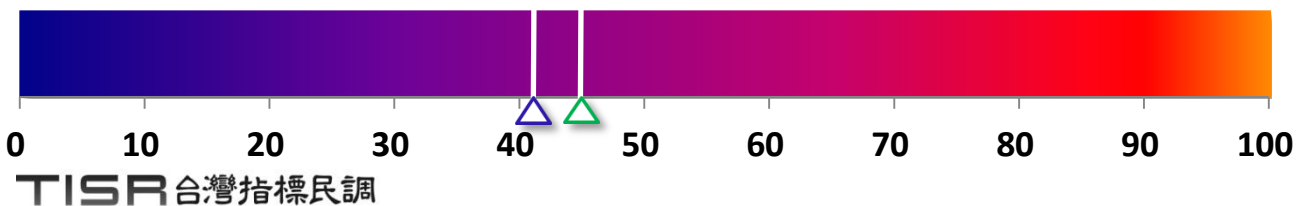
TISR 台灣指標民調

註：正向評價包含不同強度 (例如很信任、還算信任) 回答的合計，負向評價的計算方式亦同。

## 三、兩大黨好感溫度計：好感指數

好感指數 =  $50 + 0.5 * (\text{很有好感}\% - \text{很反感}\%) + 0.25 * (\text{有些好感}\% - \text{有些反感}\%)$

好感指數計算結果為 0 點到 100 點，50 點以下代表反感，數值愈小表示愈反感，50 點以上代表好感，數值愈大表示愈有好感。



2012 年 7 月下旬調查

△ 國民黨：41.0 點 (2.0 點 ↑)

△ 民進黨：44.7 點 (1.4 點 ↓)

**四、政治信任與司法議題**（進行電訪時，政治人物三題順序係由電腦隨機排列）

1、請問，整體來講，您對民進黨主席蘇貞昌是信任、或不信任？

(1) 很信任	9.4%	}	<b>45.3% 信任</b>
(2) 還算信任	35.9%		
(3) 有點不信任	22.4%	}	<b>33.1% 不信任</b>
(4) 很不信任	10.7%		
(5) 不知道／未回答	21.6%		

2、請問，整體來講，您對蔡英文是信任、或不信任？

(1) 很信任	15.3%	}	<b>49.4% 信任</b>
(2) 還算信任	34.1%		
(3) 有點不信任	16.9%	}	<b>30.3% 不信任</b>
(4) 很不信任	13.4%		
(5) 不知道／未回答	20.3%		

3、請問，整體來講，您對副總統吳敦義是信任、或不信任？

(1) 很信任	4.3%	}	<b>24.3% 信任</b>
(2) 還算信任	20.0%		
(3) 有點不信任	24.4%	}	<b>60.6% 不信任</b>
(4) 很不信任	36.2%		
(5) 不知道／未回答	14.9%		

4、請問，有人說台灣的執法人員，包括警察、檢察官、調查人員等等，都是依法公正辦案，您同意、還是不同意？

(1) 很同意	7.4%	}	<b>24.9% 同意</b>
(2) 還算同意	17.5%		
(3) 有點不同意	29.9%	}	<b>65.4% 不同意</b>
(4) 很不同意	35.5%		
(5) 不知道／未回答	9.7%		

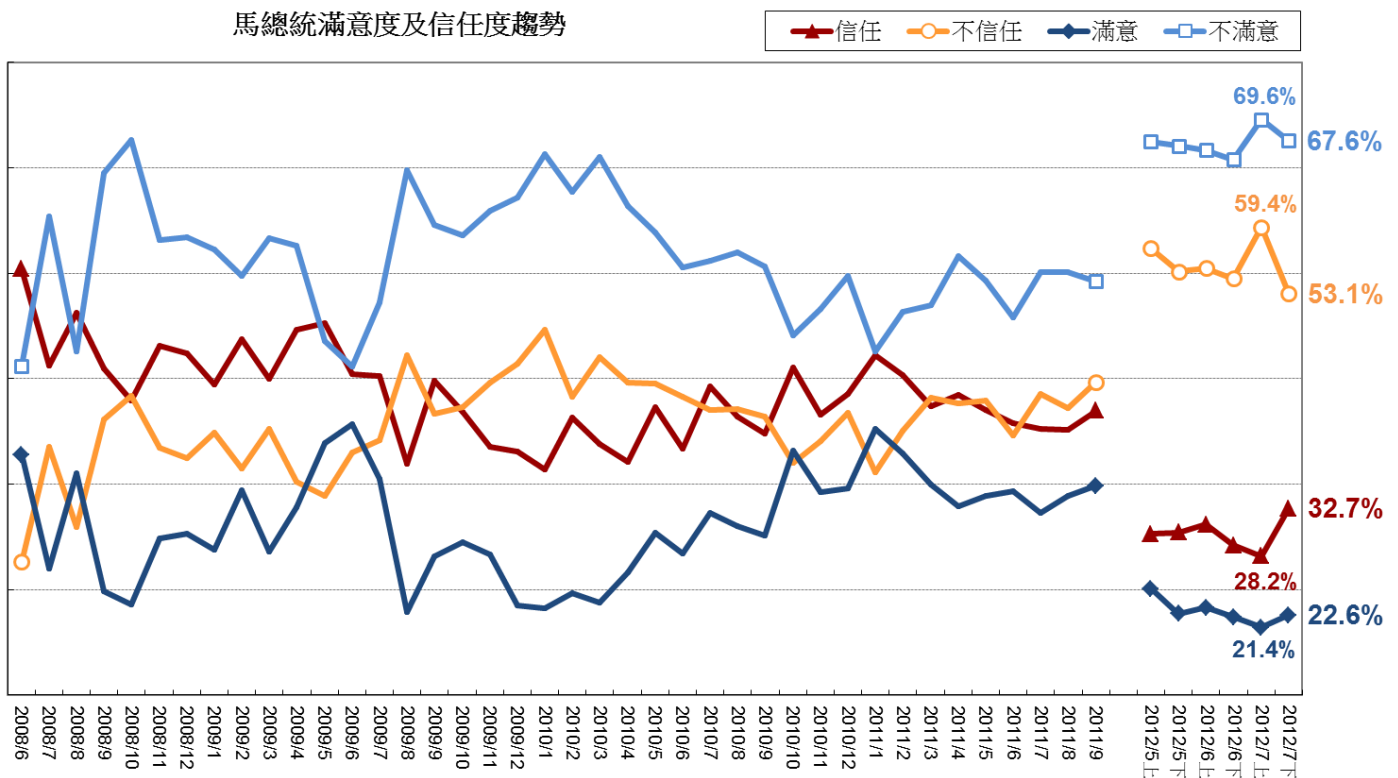
5、請問，您認為目前台灣的司法能不能夠維護社會的公平與正義？

(1) 很能夠	2.9%	}	<b>24.3% 能夠</b>
(2) 還算能夠	21.4%		
(3) 有點不能夠	29.2%	}	<b>63.3% 不能夠</b>
(4) 很不能夠	34.1%		
(5) 不知道／未回答	12.5%		

## 五、調查過程說明

本調查是 TISR 台灣指標民調公司在 2012 年 7 月 23 日至 24 日進行，以隨機跳號抽樣及電腦輔助人員電話訪問，完訪 1,010 位居住在台澎金馬、年滿 20 歲的民眾；在 95% 信賴水準時的抽樣誤差為  $\pm 3.1\%$ 。上述各項調查結果已對受訪者性別、居住縣市、年齡、教育程度等，進行樣本代表性檢定與加權處理 (raking)。

## 六、馬英九總統滿意度及信任度趨勢資料



註：2011/9 之前係在遠見民調中心執行，資料引自該網站（已因故停辦本項）。

**TISR 台灣指標民調**

## 七、訂購資料與業務聯繫：

[台灣民心動態調查 2012 年優惠方案](#)（訂購單、海外訂購單）

[定期調查加掛服務方案 \(Omnibus Services\)](#)

欲訂購「台灣民心動態調查」各期的交叉分析表、原始暨加權資料，以及詢問各項優惠方案、委辦調查或業務聯繫，請逕洽：

副總經理 陳巧如

電話：886-2-23702960 分機 56

傳真：886-2-23702950

E-mail：service@ms.tisr.com.tw